



西南医科大学

SOUTHWEST MEDICAL UNIVERSITY

- ◆ 教育部普通高等学校本科教学工作水平评估优秀学校
- ◆ 博士学位、硕士学位授权单位
- ◆ 推荐优秀应届本科毕业生免试攻读研究生普通高等学校
- ◆ 教育部批准的具有招收本科临床医学（英语授课）来华留学生资格学校
- ◆ 临床医学、药理学与毒理学、生物与生物化学进入ESI全球排名前1%
- ◆ 国家人力资源与社会保障部批准设立的博士后科研工作站
- ◆ 国家第一批“临床医学本科专业综合改革”试点高校
- ◆ 国家第一批、四川省首批“临床医学硕士学位研究生培养模式改革”试点高校
- ◆ 国家临床教学培训示范中心
- ◆ 国家第一批“卓越医生教育培养计划”“卓越医生（中医）教育培养计划”试点高校
- ◆ 四川省第一批“卓越法律人才教育培养计划项目”高校
- ◆ 西南医科大学国家大学科技园
- ◆ 聘有两院院士、长江学者、新世纪优秀人才支持计划等高层次人才100余名
- ◆ 国家执业医师资格考试平均通过率远高于全国平均水平

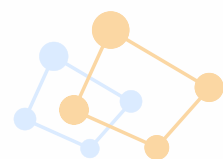


守正出新
自强不息

学校精神

仁厚
济世

校训



热忱欢迎广大学子报考我校！

学校名称：西南医科大学

地址：四川省泸州市

邮政编码：646000

联系电话：0830-3161658（含传真）

学校网址：<http://www.swmu.edu.cn>

招生网址：<http://zsxxw.swmu.edu.cn>

E-mail：zs@swmu.edu.cn



官方微信



招生与就业



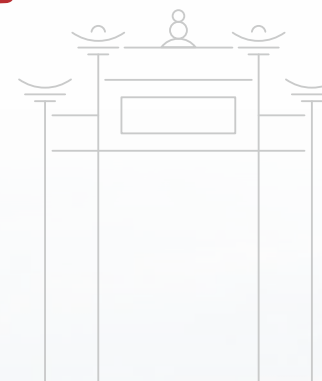
城北校区全景



VR校史馆

2022 报考指南

SOUTHWEST MEDICAL UNIVERSITY



西南医科大学



党委书记 廖斌 教授



校长 张春祥 教授

繼承祖國醫學遺
產學好現代醫學
科學為廣大人民
服務

朱彤
四月
二〇二三年



目录 Contents

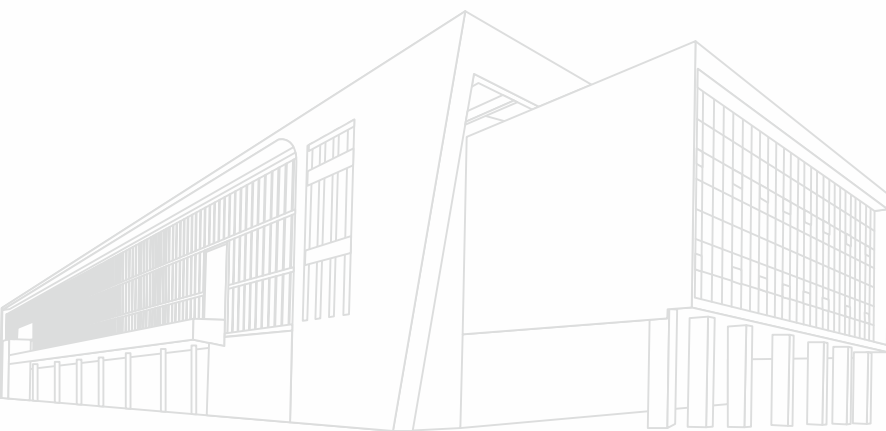
西南医科大学
2022 报考指南
SOUTHWEST MEDICAL UNIVERSITY

SOUTHWEST MEDICAL UNIVERSITY 报考指南

学校概况	01
招生章程	05
答考生问	07
资助伴行，助学无忧	09
2022年本科招生专业一览表	11
2022年农村订单定向医学生免费培养计划表	13
2022年在川招收预科班计划表	14
2022年本科层次职业教育招生计划表	14
2022年普教本科分省分专业招生计划表	15
2021年分省分专业录取分数统计表	17
就业情况	19
升学情况	20

SOUTHWEST MEDICAL UNIVERSITY 院系及专业介绍

基础医学院概况	23
临床医学院概况	25
麻醉学系概况	29
医学检验系概况	32
医学影像系概况	35
康复医学系概况	37
儿科学系概况	39
中西医结合学院概况	41
口腔医学院概况	44
公共卫生学院概况	46
护理学院概况	49
药学院概况	52
人文与管理学院概况	55
法学院概况	58
外国语学院概况	60
医学信息与工程学院概况	62
体育学院概况	65



SOUTHWEST MEDICAL UNIVERSITY 学校概况

西南医科大学
2022 报考指南
SOUTHWEST MEDICAL UNIVERSITY





忠山校区

占地 **2011** 亩

城北校区

下设 **20** 个院(系)

有在校本科生、研究生、留学生等 **1.9** 万余人

8000 医教员工(含直属附属医院)	1288 专任教师	581 高级职称人员
603 博士学位人员	52 博士生导师	904 硕士生导师
百余人 各类高层次人才	58 国家级高层次人才	

西南医科大学是四川省省属普通高等院校，坐落于川渝滇黔结合区域的国家历史文化名城、全国卫生城市、全国文明城市——泸州。学校前身西南区川南医士学校始建于1951年，1959年升格为泸州医学专科学校，1978年升格为本科院校并更名为泸州医学院，1982年获得学士学位授予权，1993年成为硕士学位授予单位，2001年开始联合培养博士，2004年起开展留学本科生学历教育，2010年获准设立博士后科研工作站，2015年更名为西南医科大学，2021年获批博士学位授予单位。

在长期的办学实践中，学校形成“团结奋斗、艰苦创业”的优良传统，秉承“厚德精业、仁爱济世”的校训和“自强不息、守正出新”的精神，坚持“厚德精业、兼容开放”的办学理念，形成了“德业双修、中西医并重”的办学特色。学校现有忠山、城北两个校区，占地2011亩；下设20个院(系)，有在校本科生、研究生、留学生等1.9万余人。建校以来，学校培养了各级各类专门人才超过18万余人，成为四川医药卫生人才培养和科技创新的重要基地，川渝滇

黔结合区域预防、医疗、科学研究和健康产业服务中心。

学校(含直属附属医院)有医教员工8000余人；有专任教师1288人，其中有高级职称人员581人、博士学位人员603人；有博士生导师52人、硕士生导师904人；有各类高层次人才百余人，其中国家级高层次人才58人次。

学校学科门类较为齐全，学科特色突出。临床医学、药学是四川省一流建设学科。临床医学、药理学与毒理学、生物与生物化学进入ESI全球排名前1%，其中临床医学在ESI全球排名前1%机构中位列41.49%。现有博士专业学位授权点1个，一级学科硕士学位授权点8个、硕士专业学位授权点10个，涵盖医学、管理学、法学、教育学等学科门类。有普通本科专业33个，涵盖7个学科门类；有国家级、省级一流本科专业建设点12个、国家级特色专业3个、省级特色专业3个、省级应用型示范专业5个，大力推进“医工、医理、医文”结合，构建了覆盖“生命全周期，健康全过程”的医学专业教育体系。

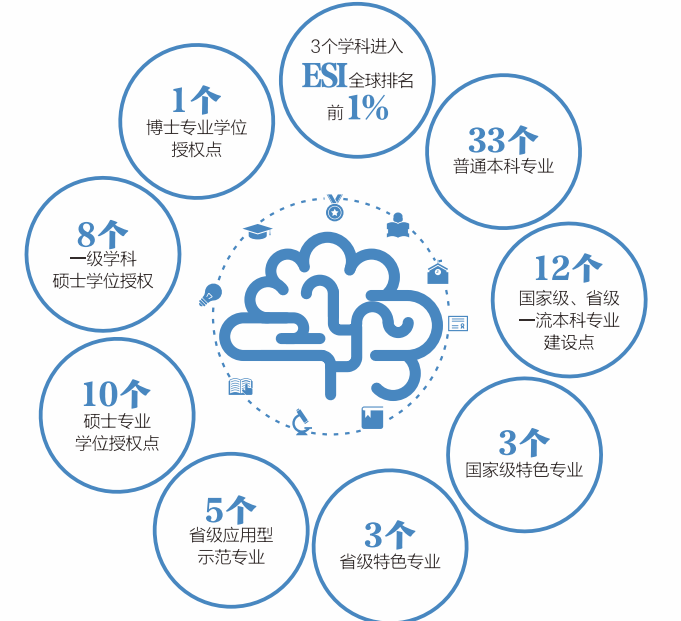
学校是推荐优秀应届本科毕业生免试攻读硕士研究生资格单位，承担了国家医学教育改革项目5个。2021年参加第十届中国大学生医学技术技能大赛，临床医学、中医学、护理学、预防医学四个赛道均晋级全国总决赛并获奖。2011-2018年参加全国高等医学院校大学生临床技能竞赛获西南西北片区特等奖1次、一等奖6次、全国总决赛二等奖3次、三等奖4次；在全国140余所参赛医学院校中，我校是连续6届进入全国总决赛的9所学校之一。毕业生就业率连续多年保持在90%以上。国家执业医师资格考试通过率高于全国平均水平，近年来居参考院校前20%。近4届获省级教学成果奖19项，其中一等奖6项。

学校先后建成教育部重点实验室、四川省重点实验室等省部级以上科研平台37个，获批省、市厅级科研团队39个，是“四川2011心血管疾病预防协同创新中心”牵头单位。2017-2021年，学校获批各级各类科研项目4772项，其中省部级及以上科研项目

397项；获省部级以上科技成果奖45项，其中国家科技进步奖二等奖1项。

学校先后与25个国家和地区建立了对外合作交流关系，并多次成功举办国际学术会议，建成了中国-葡语系国家和地区中医药国际合作基地。先后为巴基斯坦、印度、孟加拉国等“一带一路”沿线国家培养博士后、研究生和本科生500余人。

学校现有5所直属附属医院，在突发公共事件、应急抢险中，展现出极强的应急救援能力和高救治成功率。作为西南四省(市)结合区域的省级医疗中心，为川渝滇黔结合区域人民健康保驾护航，为国家和区域医药卫生人才培养和医疗服务作出了重要的贡献。



1963年朱德委员长来校视察并题词 傅森年(绘)



1983年中共中央总书记胡耀邦来校视察



2008年国务院总理温家宝慰问我校抗震救灾医疗队

Southwest Medical University

西南医科大学2022年全日制普通本专科 招生章程

第一章 总则

第一条 为规范招生工作,确保招生工作顺利进行,根据《中华人民共和国教育法》《中华人民共和国高等教育法》《西南医科大学章程》和教育主管部门有关政策和规定,结合学校实际,制定本章程。

第二条 本章程适用于2022年西南医科大学全日制普通本专科招生工作。

第三条 学校本专科招生工作实施“阳光工程”,坚持“公平竞争、公正选拔、公开透明、全面考核、综合评价、择优录取”的原则,选拔和录取适合学校人才培养特点的优秀学生。

第四条 学校招生工作接受学校纪检监察部门、考生、家长、新闻媒体以及社会各界的监督。

第二章 学校概况

第五条 学校全称:西南医科大学

第六条 学校代码:10632(国标码)

第七条 办学类型:公办普通高等学校;办学层次:全日制博士研究生、硕士研究生、本科生、专科生

第八条 学历学位证书颁发:在允许的修业期限内获得规定的学分,达到毕业基本要求时,准予毕业并颁发西南医科大学毕业证书。对符合学士学位授予条件的本科毕业生,授予学士学位并颁发学位证书。

第九条 办学地点:城北校区位于四川省泸州市龙马潭区香林路1段1号;忠山校区位于四川省泸州市江阳区忠山路3段319号。

第三章 组织机构

第十条 学校招生工作在西南医科大学党委、行政的领导下进行。学校成立由校长任组长,主管学生工作的校领导担任副组长,校内有关部门负责人组成的普教招生工作领导小组,全面负责贯彻执行教育部和相关省(自治区、直辖市)考试招生主管部门工作政策,研究制定学校招生实施细则,指导和监督招生工作的具体实施。

第十一条 学生工作处是组织和实施招生及其相关工作的常设机构,具体负责普通本专科招生的日常事务。

第十二条 学校纪检监察部门对普教招生工作实施全过程监督。录取期间成立监督执纪问责工作组,对工作人员存在违规违纪行为的,做到有诉必应、有责必问、有错必纠,切实维护考生合法权益,切实维护社会稳定。

第四章 招生计划

第十三条 学校普通全日制本科面向全国31个省(自治区、直辖市)招生,学校在各省(自治区、直辖市)的招生计划以各省(自治区、直辖市)招生主管机构公布数据为准。根据教育部规定,学校预留计划不超过本年度本科计划的1%,用于调节各地统考上线生源的不平衡。预留计划的使用坚持集体议事、集体决策、公开透明的原则,主要安排在报考我校人数较多且预投档分数线较高的省(自治区、直辖市)。

第五章 录取规则

第十四条 学校严格执行国家有关高考加分或降分投档的政策规定,认可各省(自治区、直辖市)加分、降分形成的投档成绩,并作为录取和安排专业的成绩依据。

第十五条 学校严格执行考生所在省(自治区、直辖市)招生主管部门关于投档的有关规定。按照平行志愿投档的批次,调档比例原则上控制在105%以内;按照顺序志愿投档的批次,调档比例原则上控制在120%以内。

第十六条 专业录取规则根据“分数优先、遵循志愿”的原则,专业志愿间不设分数级差,以考生投档成绩为准,从高分到低分依次根据考生填报的专业志愿顺序录取。出现考生总分相同时,依据各省(自治区、直辖市)招生主管部门出台的排序规则(或排序分)从高到低依次录取,若无相关规定则按外语、数学、语文、物理、化学、生物、历史、政治、地理排序依次录取;如总分与单科分相同则全部录取。当考生填报的专业志愿都未被录取时,对服从专业调剂者,择优调剂到未录满专业;对不服从专业调剂者,予以退档处理。

第十七条 学校在实行高考综合改革的省(自治区、直辖市)录取规则按生源地高考综合改革的政策、规定执行。考生所填报的专业(类)志愿须满足该专业(类)选考科目要求;专业组内的专业录取规则按本章程第十六条执行。

第十八条 体育类专业在专业考试成绩和文化考试成绩均上线的情况下,按专业成绩投档、录取。如各省(自治区、直辖市)对体育类专业录取有专门规定,则按各省(自治区、直辖市)规定执行。

第十九条 除英语专业外,学校招生专业不限制考生应试语种,新生进校后均以英语为第一外语安排教学,非英语语种考生需慎重报考。

第二十条 学校招收定向免费医学生。按照国家及四川省相关政策规定,被录取的考生,须在入学前与定岗单位所在县级卫生行政部门签署定向培养协议,承诺毕业后到有关基层医疗卫生机构服务。对拒签协议的拟录取学生,将取消其录取资格。

第二十一条 录取结果按照教育部和各省(自治区、直辖市)的有关要求及规定进行公布。考生可登陆学校本专科招生信息网查询。

第六章 招生体检标准和限制条件

第二十二条 体检标准按照教育部、原卫生部、中国残疾人联合会颁布的《普通高等学校招生体检工作指导意见》(教学[2003]3号)(以下简称《指导意见》)和《教育部办公厅卫生部办公厅关于普通高等学校招生学生入学身体检查取消乙肝项目检测有关问题的通知》(教学厅[2010]2号)的有关规定执行。

第二十三条 鉴于医学院校各专业学习和就业的特殊性,为利于考生顺利完成学业和未来职业发展,对考生身体状况做如下补充要求。

(一)患有《指导意见》第一条中列出的六大类疾病考生不予录取专业:所有专业。

(二)色觉异常(色弱、色盲)考生不予录取的专业:基础医学、口腔医学、麻醉学、临床医学、儿科学、医学影像学、精神医学、医学影像技术、医学检验技术、康复治疗学、预防医学、中医学、中西医临床医学、药学、中药学、临床药学、护理学、眼视光学、生物医学工程、智能医学工程、应用心理学、运动康复、食品卫生与营养学、卫生检验与检疫等专业。

(三)一眼失明考生不予录取专业:医学类、药学类、医学技术类专业及医学相关类专业;双眼失明考生不予录取专业:所有专业。

(四)习惯左手做事(左撇子)考生不予录取的专业:口腔医学专业。

(五)患有《指导意见》第三条第4项、第5项、第6项、第7项、第9项中列出相关疾病考生不宜就读专业:医学类、药学类、医学技术类专业。

(六)考虑到实验、实践教学特殊要求,有身体功能障碍的考生不宜就读专业:医学类、药学类、医学技术类、体育类专业。

(七)男性身高低于1.70米,女性身高低于1.60米的考生不宜就读专业:体育类专业;男性身高低于1.62米,女性身高低于1.58米的考生不宜就读专业:护理学专业。

第七章 入学报到和复查

第二十四条 被我校录取的新生,须持《西南医科大学录取通知书》,并按学校有关要求和规定的期限到校办理入学手续。

第二十五条 新生入学三个月内,须参加学校组织的全面复查(包括入学资格审查、体检、心理测试等),经复查不合格者,学校将按照《西南医科大学学籍管理规定》视不同情况予以处理,直至取消入学资格。凡弄虚作假者,一律取消入学资格。

第八章 收费、奖励和资助政策

第二十六条 学生的学费和住宿费标准严格按照省物价局、省财政厅和省教育厅《关于在我省高等院校实行学分制收费改革试点的通知》(川价费[2004]118号)执行。服务性收费和代收费按照学生自愿、不得营利的原则收取。

第二十七条 学校贯彻落实国家和四川省相关学生资助政策,建立了以国家资助、学校奖助、社会捐助、学生自助“四位一体”的学生资助育人体系。支持每一个家庭经济困难学生能够安心学习,顺利完成学业。家庭经济困难新生,可按国家政策规定申请生源地助学贷款。家庭经济困难学生在校期间可获得助学金或勤工助学补助,成绩优异的学生可获得各类奖学金。

第九章 附则

第二十八条 学校联系方式

通讯地址:四川省泸州市龙马潭区香林路1段1号,西南医科大学招生办公室。

邮 编:646000

联系电话:0830-3161658(含传真)

电子邮箱:zs@swmu.edu.cn

学校网址:https://www.swmu.edu.cn/

招生网址:https://zsxxw.swmu.edu.cn/

第二十九条 本章程由西南医科大学招生办公室负责解释。本章程若有与国家和上级有关政策不一致之处,以国家和上级有关政策为准。

第三十条 学校不委托任何第三方机构和个人办理招生相关事宜。对以西南医科大学名义进行非法招生宣传等活动的机构或个人,学校保留依法追究其责任的权利。

第三十一条 本章程自公布之日起实施。



Southwest
Medical University

答考生问



1 问：贵校今年的招生与往年相比有什么不同？

答：为积极响应健康中国战略，为国家和社会培养更多优秀的医学人才，满足更多考生的报考愿望，2022年学校本科招生计划数4300人，较去年增加700人。今年在本科一批设置“卓越医生2.0班”进行单独招生，限额60人。“卓越医生2.0班”，坚持“以学生为中心”，采用“导师制、小班式、精英化、模块化、进阶式、国际化、个性化”人才培养模式。同时新增智能医学工程专业招生，它是医、理、工高度融合的新兴朝阳学科。

2 问：贵校专业录取的规则是什么？

答：学校严格执行国家有关高考加分或降分投档的政策规定，认可各省（自治区、直辖市）加分、降分形成的投档成绩，并作为录取和安排专业的成绩依据；专业录取规则根据“分数优先、遵循志愿”的原则，专业志愿间不设分数级差，以考生投档成绩为准，从高分到低分依次根据考生填报的专业志愿顺序录取。出现考生总分相同时，依据各省（自治区、直辖市）招生主管部门出台的排序规则（或排序分）从高到低依次录取，若无相关规定则按外语、数学、语文、物理、化学、生物、历史、政治、地理排序依次录取；如总分与单科分相同则全部录取。当考生填报的专业志愿都未被录取时，对服从专业调剂者，择优调剂到未录满专业；对不服从专业调剂者，予以退档处理。

体育类专业在专业考试成绩和文化考试成绩均上线的情况下，按专业成绩投档、录取。如各省（自治区、直辖市）对体育类专业录取有专门规定，则按各省（自治区、直辖市）规定执行。

3 问：贵校哪些专业对考生有特殊要求？

答：色觉要求：不予录取色觉异常（色弱、色盲）考生的专业：基础医学、口腔医学、麻醉学、临床医学、儿科学、精神医学、医学影像学、医学检验技术、康复治疗学、预防医学、中医学、中西医临床医学、药学、中药学、临床药学、护理学、眼视光学、生物医学工程、智能医学工程、食品卫生与营养学、应用心理学、运动康复、卫生检验与检疫等。

视力要求：报考生物医学工程专业的考生任何一眼矫正视力镜片度数不得大于400度；报考医学类、药学类、医学技术类专业的考生任意一眼的近视矫正视力不得低于4.8，各眼矫正视力镜片度数不得大于800度。一眼失明考生不予录取专业：医学类、药学类、医学技术类专业及医学相关专业；双眼失明考生不予录取专业：所有专业。

身体要求：口腔医学专业不予录取“左利手（左撇子）”考生。报考医学类、药学类、医学技术类专业考生不能有肢体残疾、斜视、嗅觉迟钝、口吃等情况。

身高要求：建议身高低于1.58米的女生、身高低于1.62米的男生慎报护理学专业；身高低于1.70米的男生，低于1.60米的女生慎报体育类专业。

4 问：新生入学后，是否进行体检复查？

答：新生入学三个月内，必须参加学校组织的全面复查（包括入学资格审查、体检、心理测试等），经复查不合格者，学校将视不同情况予以处理，直至取消入学资格。凡弄虚作假者，一律取消入学资格。

5 问：贵校招收定向免费医学生本科专业录取批次和投档规则是什么？是怎样的培养性质？

答：定向免费医学生本科计划由四川省卫生健康委员会下达，计划分配到定向县，在提前批录取。按照1:1投档，第一轮投档为定向县符合报考条件的农村户口考生档案。如未完成计划，则第二轮投档为定向县所在的地市州符合报考条件的农村户口考生档案。如未完成计划，则第三轮投档为全省符合报考条件的农村户口考生档案。

我校今年招收定向免费医学生专业为：中医学、临床医学。自2010年起，国家在高等医学院校开展农村订单定向医学生免费培养工作，重点为乡镇卫生院及其医疗机构培养全科医疗卫生人才，此专业仅限四川省内招生。学生获得学校录取通知书之前，须与定岗单位所在的县级卫生行政部门签署定向培养协议，毕业后须到相关医疗卫生机构服务6年。学生在修读年限内，免缴学费和住宿费，并给予生活补助。

6 问：贵校2022年招收少数民族预科生吗？预科阶段在哪里就读？

答：按照四川省统一安排，学校招收少数民族预科学生。预科阶段在阿坝师范学院、四川民族学院和西昌学院就读，预科学习结束考核合格后升入我校本科专业学习。

7 问：贵校2022年大类招生的专业有哪些？何时进行专业分流及如何分流？

答：学校今年有7个专业按3个大类招生，分别是药学类、公共管理类和体育学类。

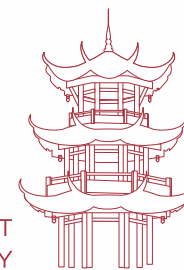
各院系根据学校分流总体原则制定大类招生后专业分流的具體办法。总体原则如下：

（一）分流时间：第一学年结束时，与转专业同步进行。

（二）分流方式：

全部专业分流人数设上限，实行“志愿+成绩”方式分流，按照：“志愿优先、兼顾成绩”的原则进行预分流，成绩为第一学年必修课平均学分绩点。具体分流流程为：学生先填报志愿，若有需要转专业的，待转专业名单确定后再最终确定分流名单。

转专业和分流实行计划单列。



SOUTHWEST
MEDICAL UNIVERSITY



Southwest Medical University

资助伴行，助学无忧

西南医大资助“三不愁”，助您圆梦飞翔

+ 中心网址: <http://xsc.swmu.edu.cn/>
+ 学生资助管理中心咨询电话: (0830) 3162079
+ 邮箱: swzz0218@163.com



入学前不用愁

1. 国家助学贷款。家庭经济困难学生可向当地县级资助管理中心申请办理生源地国家助学贷款，解决在校期间学费和住宿费，本专科学生每人每年最高不超过12000元，在校期间利息由国家承担，贷款年限及利率按国家相关规定执行。

2. 新生入学资助项目。中西部生源的家庭经济困难新生可向当地县级教育部门咨询办理，申请入学资助项目，解决入学报到的交通费和入学后短期生活费。就读本省院校的新生每人500元，就读省外院校的新生每人1000元。

中西部地区包括：河北省、山西省、内蒙古自治区、吉林省、黑龙江省、安徽省、江西省、河南省、湖北省、湖南省、广西壮族自治区、海南省、重庆市、四川省、贵州省、云南省、西藏自治区、陕西省、甘肃省、宁夏回族自治区、青海省、新疆维吾尔自治区、新疆生产建设兵团。

入学时不用愁

1. 新生绿色通道。无法筹集到学费和住宿费的家庭经济困难学生，可在报到期间，通过学校开设的“绿色通道”缓交学费和住宿费，先办理入学手续。

2. 新生奖学金。用于表彰勤奋学习、成绩优异的本专科优秀新生，每生2000元。

入学后不用愁

家庭经济困难学生认定。新生收到录取通知书后，如实填写《四川省家庭经济困难学生认定申请表》，开学报到后，按要求提交到辅导员处。学校将对申请的学生进行全面客观的家庭经济困难资格和程度认定，认定结果将作为申请各类资助项目的重要依据，采取不同的措施给予精准资助。

(一) 政府资助

1. 国家奖学金。奖励特别优秀的全日制本专科学生，每生每年8000元。

2. 国家励志奖学金。奖励资助品学兼优的家庭经济困难的全日制本专科生，每生每年5000元。

3. 国家助学金。资助家庭经济困难的全日制本专科生（含预科生），平均资助标准为每生每年3300元。

4. 定向医学生生活补助。定向医学生在校期间的学费、住宿费由国家财政支付，每月还可获得每生每年3000元的生活补助。

5. 服兵役学生国家教育资助。对应征入伍服义务兵役、招收为士官、退役后复学或入学的高等学校学生实行学费补偿、国家助学贷款代偿、学费减免，本专科生补偿代偿金额不超过每生每年12000元。

6. 基层就业国家资助。对毕业生自愿到中西部地区和艰苦边远地区基层单位就业、服务期达到3年以上（含3年）的，补偿学费或代偿国家助学贷款，每生每年不高于6000元。

7. 困难毕业生就业帮扶经费。资助家庭经济困难和就业困难毕业生，资助标准为每生600元。

8. 困难毕业生求职创业补贴。对城乡低保家庭毕业生、贫困残疾家庭毕业生、建档立卡贫困家庭毕业生、残疾毕业生、已获得国家助学贷款的毕业生、特困人员中的毕业生发放一次性求职创业补贴每生1500元。

(二) 学校资助

1. 学业奖学金。用于表彰德、智、体、美、劳全面发展，勤奋学习、成绩优异的优秀学生，奖学金分为三个等级，分别按照参评学生总人数的5%、10%、20%进行评定，奖励金额分别为每生每年1500元、800元、500元。

2. 困难补助。向在校期间因身患疾病或遭遇突发事件导致家庭经济困难学生提供及时关怀、帮助度过难关、顺利完成学业，补助金额按相关规定执行。

3. 勤工助学。学生在学有余力的前提下，可以利用课余时间参加学校组织的勤工助学活动，通过劳动取得合法报酬，改善学习和生活条件等，校内勤工助学酬金标准为每小时16元/人。

(三) 社会资助

1. 泸州老窖奖学金。由泸州老窖股份有限公司捐资设立，每年评选300名，奖励标准为每生1000元。

2. 江之阳·优秀学生奖学金。由泸州农村商业银行股份有限公

司捐资设立，每年评选200名，奖励标准为每生1500元。

3. 江之阳·优秀学生游学项目资助金。由泸州农村商业银行股份有限公司捐资设立，每年评选10名，奖励标准为每生10000元。

4. “宝瑞雅珠宝”十大学习之星奖学金。由四川宝瑞雅珠宝有限公司捐资设立，每年评选25人，奖励标准为每生2000元。

5. 兆海奖学金。由社会爱心人士捐资设立，分为兆海奖学金和兆海助学金。兆海奖学金每年评选20人，奖励标准为每生5000元；兆海助学金按每生每年10000元的标准资助家庭经济特别困难学生。





2022年本科招生专业一览表

专业名称	科类	3+3改革限考科目		3+1+2改革限考科目	
		考试科目要求	首选科目要求	再选科目要求	
临床医学	理科	化学, 生物(2门科目考生均须选考方可报考)	仅物理	化学(1门科目考生必须选考方可报考)	
麻醉学	理科	化学, 生物(2门科目考生均须选考方可报考)	仅物理	化学(1门科目考生必须选考方可报考)	
中西医临床医学	文理兼收	化学(1门科目考生必须选考方可报考)	仅物理	化学(1门科目考生必须选考方可报考)	
中医学	文理兼收	化学(1门科目考生必须选考方可报考)	物理或历史均可	化学(1门科目考生必须选考方可报考)	
口腔医学	理科	化学(1门科目考生必须选考方可报考)	仅物理	化学(1门科目考生必须选考方可报考)	
药学	理科	化学(1门科目考生必须选考方可报考)	仅物理	化学(1门科目考生必须选考方可报考)	
临床药学	理科	化学(1门科目考生必须选考方可报考)	仅物理	化学(1门科目考生必须选考方可报考)	
中药学	理科	化学(1门科目考生必须选考方可报考)	仅物理	化学(1门科目考生必须选考方可报考)	
预防医学	理科	化学(1门科目考生必须选考方可报考)	仅物理	化学(1门科目考生必须选考方可报考)	
康复治疗学	理科	化学(1门科目考生必须选考方可报考)	仅物理	化学(1门科目考生必须选考方可报考)	
医学检验技术	理科	化学(1门科目考生必须选考方可报考)	仅物理	化学(1门科目考生必须选考方可报考)	
医学影像学	理科	物理, 化学(2门科目考生均须选考方可报考)	仅物理	化学(1门科目考生必须选考方可报考)	
医学影像技术	理科	化学(1门科目考生必须选考方可报考)	仅物理	化学(1门科目考生必须选考方可报考)	
儿科学	理科	化学, 生物(2门科目考生均须选考方可报考)	仅物理	化学(1门科目考生必须选考方可报考)	
基础医学	理科	化学, 生物(2门科目考生均须选考方可报考)	仅物理	化学(1门科目考生必须选考方可报考)	
精神医学	理科	化学, 生物(2门科目考生均须选考方可报考)	仅物理	化学(1门科目考生必须选考方可报考)	
生物医学工程	理科	物理(1门科目考生必须选考方可报考)	仅物理	化学(1门科目考生必须选考方可报考)	
智能医学工程	理科	物理(1门科目考生必须选考方可报考)	仅物理	化学(1门科目考生必须选考方可报考)	
法学	文理兼收	不提科目要求	物理或历史均可	不提科目要求	
公共事业管理	文理兼收	不提科目要求	物理或历史均可	不提科目要求	
市场营销	文理兼收	不提科目要求	物理或历史均可	不提科目要求	
英语	文理兼收	不提科目要求	物理或历史均可	不提科目要求	
应用心理学	文理兼收	不提科目要求	物理或历史均可	不提科目要求	
护理学	文理兼收	化学(1门科目考生必须选考方可报考)	物理或历史均可	化学(1门科目考生必须选考方可报考)	
眼视光学	理科	化学(1门科目考生必须选考方可报考)	仅物理	化学(1门科目考生必须选考方可报考)	
健康服务与管理	文理兼收	不提科目要求	物理或历史均可	不提科目要求	
劳动与社会保障	文理兼收	不提科目要求	物理或历史均可	不提科目要求	
食品卫生与营养学	理科	化学(1门科目考生必须选考方可报考)	仅物理	化学(1门科目考生必须选考方可报考)	
卫生检验与检疫	理科	化学(1门科目考生必须选考方可报考)	仅物理	化学(1门科目考生必须选考方可报考)	
运动康复	理科	不提科目要求	物理或历史均可	不提科目要求	
社会体育指导与管理	文理兼收	不提科目要求	物理或历史均可	不提科目要求	
休闲体育	文理兼收	不提科目要求	物理或历史均可	不提科目要求	

备注: 1、药学、临床药学专业按药理学类招生; 公共事业管理、市场营销、劳动与社会保障按公共管理类招生; 社会体育指导与管理、休闲体育按体育类招生;

2、3+3改革限考科目要求适用于北京、天津、山东、海南、上海、浙江六省市; 3+1+2改革限考科目适用于河北、辽宁、江苏、福建、湖南、湖北、广东、重庆八省市;

学制(年)	层次	学位	学费(元/学年)	备注
5	一本	医学学士学位	5000	国家级一流本科专业建设点、国家特色专业、省级应用型示范专业
5	一本	医学学士学位	5000	国家特色专业、省级一流本科专业建设点
5	一本	医学学士学位	5000	国家特色专业、省级一流本科专业建设点、省级应用型示范专业
5	一本	医学学士学位	5000	省级一流本科专业建设点
5	一本	医学学士学位	5000	省级一流本科专业建设点、省级特色专业
4	一本	理学学士学位	5000	省级一流本科专业建设点、省级特色专业、国家特需控制专业、省级应用型示范专业
5	一本	理学学士学位	5000	
4	一本	理学学士学位	5000	
5	一本	医学学士学位	5000	国家级一流本科专业建设点、省级特色专业、第二学士学位专业
4	一本	理学学士学位	5000	省级一流本科专业建设点、第二学士学位专业
4	一本	理学学士学位	5000	省级一流本科专业建设点
5	一本	医学学士学位	5000	
4	一本	理学学士学位	5000	
5	一本	医学学士学位	5000	
5	一本	医学学士学位	5000	
4	一本	工学学士学位	4100	
4	二本	工学学士学位	4100	
5	二本	法学学士学位	3700	省级一流本科专业建设点、省级应用型示范专业、可选双学位专业
4	二本	管理学学士学位	3700	可选双学位专业
4	二本	管理学学士学位	3700	可选双学位专业
4	二本	文学学士学位	3700	可选双学位专业
4	二本	理学学士学位	4100	可选双学位专业
4	二本	理学学士学位	5000	国家级一流本科专业建设点、省级应用型示范专业
4	二本	理学学士学位	5000	
4	二本	管理学学士学位	3700	
4	二本	管理学学士学位	3700	
4	二本	理学学士学位	5000	
4	二本	理学学士学位	5000	
4	二本	理学学士学位	3700	
4	体育本科	教育学学士学位	3700	省级一流本科专业建设点
4	体育本科	教育学学士学位	3700	

3、以各考试院公布的招生目录为准。

2022年农村订单定向医学生免费培养计划表

地州市	区县	临床医学 (人数)	中医学 (人数)	地州市	区县	临床医学 (人数)	中医学 (人数)
成都市	彭州市	2		眉山市	洪雅县	2	1
成都市	邛崃市	1		眉山市	小计	2	1
成都市	简阳市	1		宜宾市	高县	2	1
成都市	小计	4		宜宾市	小计	2	1
泸州市	合江县	1		广安市	广安区	1	
泸州市	叙永县	1	1	广安市	岳池县		1
泸州市	古蔺县	2		广安市	小计	1	1
泸州市	小计	4	1	达州市	渠县	2	
德阳市	罗江区		1	达州市	小计	2	
德阳市	小计		1	雅安市	石棉县		3
绵阳市	涪城区		1	雅安市	芦山县		1
绵阳市	游仙区	1		雅安市	小计		4
绵阳市	盐亭县		1	巴中市	恩阳区	3	3
绵阳市	梓潼县		1	巴中市	通江县	3	1
绵阳市	平武县	1		巴中市	南江县	1	
绵阳市	小计	2	3	巴中市	平昌县	2	2
广元市	昭化区	1		巴中市	小计	9	6
广元市	朝天区	1		阿坝州	汶川县	1	
广元市	旺苍县	1		阿坝州	小金县		1
广元市	剑阁县	1		阿坝州	壤塘县	1	
广元市	小计	4		阿坝州	若尔盖县	1	
遂宁市	安居区	2		阿坝州	小计	3	1
遂宁市	小计	2		甘孜州	炉霍县	1	
乐山市	犍为县		1	甘孜州	德格县	1	
乐山市	井研县	1	2	甘孜州	乡城县	1	
乐山市	夹江县		1	甘孜州	小计	3	
乐山市	沐川县	4	5	凉山州	盐源县	1	
乐山市	马边彝族自治县	2	2	凉山州	冕宁县	1	2
乐山市	小计	7	11	凉山州	越西县	4	3
南充市	阆中市	1		凉山州	小计	6	5
南充市	小计	1		合计		52	35

备注：招生计划及批次等以招生考试主管部门最终公布的为准

2022年在川招收预科班计划表

科类	批次	专业名称	计划数	收费标准(元)	专业备注
理科	一本预科	少数民族预科(临床医学)	21	5500	1.培养地点为阿坝师范学院; 2.不分专业招生,一年考核合格后按现在各专业计划数分流
理科	一本预科	少数民族预科(口腔医学)	2	5500	
理科	一本预科	少数民族预科(麻醉学)	3	5500	
理科	一本预科	少数民族预科(医学影像学)	3	5500	
理科	一本预科	少数民族预科(预防医学)	3	5500	
理科	一本预科	少数民族预科(儿科学)	3	5500	
理科	一本预科	少数民族预科(精神医学)	2	5500	
文科	一本预科	一类模式少数民族预科(中西医临床医学)	6	5500	1.培养地点为西昌学院(彝语一类模式)、四川民族学院(藏语一类模式); 2.不分专业招生,一年考核合格后按现在各专业计划数分流
文科	一本预科	一类模式少数民族预科(中医学)	2	5500	

备注：招生计划及批次等以招生考试主管部门最终公布的为准

2022年本科层次职业教育招生计划表

专业	科类	批次	学制	计划数(人)	收费标准(元/年)	备注
护理学	理工	本科二批次	4年	15	5000	1.培养模式:四年均在雅安职业技术学院就读; 2.招收普通高中毕业生
护理学	单独考试	对口本科	4年	15	5000	1.培养模式:四年均在雅安职业技术学院就读; 2.招收中职毕业生

备注：招生计划及批次等以招生考试主管部门最终公布的为准





2022年普教本科分省分专业招生计划表

专业名称	科类	综合改革省市 3+3限考科目	综合改革省市 3+1+2限考科目	学制	批次	2022 计划	少数民族 预科	国家专项 计划	地方专项 计划	高校帮扶 计划	不分省 计划
临床医学(免费医学生)	理			5	本科提前	52					
中医学(免费医学生)	理			5	本科提前	35					
口腔医学	理	化学	物理+化学	5	一本	120	3	5	5		
麻醉学	理	化学+生物	物理+化学	5	一本	140	3	5	8		
临床医学(卓越医生班)	理	化学+生物	物理+化学	5	一本	60					
临床医学	理	化学+生物	物理+化学	5	一本	780	21	25	32		20
儿科学	理	化学+生物	物理+化学	5	一本	120	5	5	7		
精神医学	理	化学+生物	物理+化学	5	一本	75		2	5		
中西医临床医学	文	化学		5	一本	130	6	10	20		
	理	化学	物理+化学	5	一本	170		8	12	5	
中医学	文	化学	历史+化学	5	一本	32	2				
	理	化学	物理+化学	5	一本	40					
基础医学	理	化学+生物	物理+化学	5	一本	75			3		
预防医学	理	化学	物理+化学	5	一本	190		15	22	5	
医学影像学	理	物理+化学	物理+化学	5	一本	140	4	5	10	5	
医学影像技术	理	化学	物理+化学	4	一本	72			4		
康复治疗学	理	化学	物理+化学	4	一本	140		5	5		
医学检验技术	理	化学	物理+化学	4	一本	140		5	5		
药学类 (含药学、临床药学)	理	化学	物理+化学	4	一本	244		10	22	5	
中药学	理	化学	物理+化学	4	一本	90					
生物医学工程	理	物理	物理+化学	4	一本	70					
智能医学工程	理	物理	物理+化学	4	二本	70					
食品卫生与营养学	理	化学	物理+化学	4	二本	45					
卫生检验与检疫	理	化学	物理+化学	4	二本	70					
法学	文	不限	历史	5	二本	55					
	理	不限	物理	5	二本	35					
护理学	文	化学	历史+化学	4	二本	150					
	理	化学	物理+化学	4	二本	200					
应用心理学	文	不限	历史	4	二本	35					
	理	不限	物理	4	二本	35					
公共管理类(含公共事业管理、劳动与社会保障、市场营销)	文	不限	历史	4	二本	135					
	理	不限	物理	4	二本	110					
英语	文	不限	历史	4	二本	35					
	理	不限	物理	4	二本	35					
运动康复	理	不限	物理	4	二本	60					
眼视光学	理	化学	物理+化学	4	二本	70					
健康服务与管理	文	不限	历史	4	二本	35					
	理	不限	物理	4	二本	30					
体育学类(含休闲体育、社会体育指导与管理)	文理兼收	不限	不限	4	体育本科	150					
护理学(职业本科教育)	理			4	本科二批	15					
	单独考试			4	对口本科	15					
合计(人)						4300	44	100	160	20	20

四川	重庆	贵州	河南	云南	甘肃	青海	江西	山西	黑龙江	新疆	宁夏	广西	西藏	吉林	河北	福建	江苏	内蒙古	山东	海南	广东	辽宁	天津	上海	浙江	北京	湖北	湖南	陕西	安徽	
52																															
35																															
88	5	2			2	2	3			3	2																				
93	5	4	2	3	2	1		4		2	2			2					2				2								
60																															
466	40	24	7	15	5	2	8	5	3	6	5	8	10	5	8	2	2	5	10	4	6	5	3	6	8	5	4	5			
83	5	3		2						4	2														4						
58	5																													5	
94																															
102	12	10		8	3	1				5	2																2				
28	2																														
25	2	2		1	2		1	1	2	1	1							1	1												
60	5	3																			2				2						
100	12	8		10	3										4		4			3	2						2				
88	6	3	3			2	4							3					3	2			2								
51	6				3										2					2	2							2			
96	8				4										2	2	2			2	3	3	2		2		2	2			
87	6	5	4		3	2	4		2						2	2	2			2	3	2			2			2			
142	10	5	5		5				3						4	2	2			8	2	6	5				6	2			
71	6	4			3										2					2		2									
48	8																														
58	4	3																											3	2	
37	3		2																										3		
63	4																												3		
46	3														2								2				2				
28	3			2								2																			
133	8	3									4				2																
168	8	3	5	7								4																		5	
27	2	3																			3										
30	2																												3		
108	8	3									3									8	3						2				
81	8		5	7								6																		3	
31	2	2																													
31	2		2																												
53	3		2																			2									
62	3		2																										3		
31	2	2																													
25	2		1	2																											
125	20																												5		
15																															
15																															
3094	230	92	40	57	35	10	20	10	10	21	21	20	10	10	28	10	10	10	45	20	25	20	7	6	20	5	20	20	25	5	

备注: 1. 招生专业、科目、批次、计划数以各省招生考试主管部门公布的为准; 2. 高考改革3+3限考科目省市: 山东、海南、浙江、上海、北京、天津六省市; 3. 高考改革3+1+2限考科目省市: 河北、辽宁、江苏、福建、湖北、湖南、广东、重庆八省市;

4. 免费医学生计划以县区为单位由上级主管部门下达, 详见免费医学生招生计划表; 5. 免费医学生计划、少数民族预科升本计划、国家专项计划、地方专项计划、高校帮扶计划均为四川省单列计划。



2021年分省分专业录取分数统计表

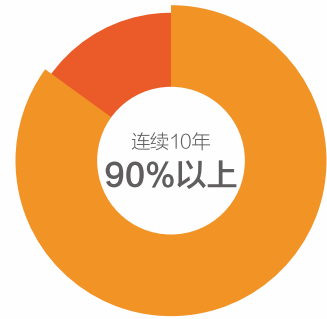
省份	专业	批次	科类	省控线	最低分	最高分
四川	中西医临床医学	国家专项	理科	521	584	597
		地方专项	理科	521	583	593
		地方专项	文科	541	548	569
		帮扶专项	理科	521	544	574
		一本	理科	521	586	597
		一本	文科	541	556	574
	医学影像学	国家专项	理科	521	587	597
		地方专项	理科	521	579	589
		帮扶专项	理科	521	558	582
		一本	理科	521	593	611
	中医学	国家专项	理科	521	576	587
		地方专项	文科	541	558	569
		一本	理科	521	580	593
		一本	文科	541	560	573
	儿科学	国家专项	理科	521	588	595
		地方专项	理科	521	587	591
	口腔医学	一本	理科	521	613	613
		国家专项	理科	521	618	618
	临床医学	地方专项	理科	521	608	608
		一本	理科	521	613	629
		国家专项	理科	521	596	619
	麻醉学	地方专项	理科	521	592	618
		一本	理科	521	597	629
		国家专项	理科	521	600	637
	药理学	地方专项	理科	521	595	617
		一本	理科	521	600	618
		国家专项	理科	521	566	590
		地方专项	理科	521	528	581
	预防医学	帮扶专项	理科	521	533	543
		一本	理科	521	538	616
		国家专项	理科	521	563	580
	康复治疗学	地方专项	理科	521	527	578
		帮扶专项	理科	521	521	543
		一本	理科	521	541	593
	医学检验技术	国家专项	理科	521	545	576
		地方专项	理科	521	528	577
		一本	理科	521	537	596
	医学影像技术	国家专项	理科	521	571	586
		地方专项	理科	521	528	576
		一本	理科	521	537	600
	法学	国家专项	理科	521	580	599
		地方专项	理科	521	579	591
公共管理类	一本	理科	521	561	597	
	二本	理科	430	519	546	
护理学	二本	文科	474	539	555	
	二本	理科	430	497	522	
健康服务与管理	二本	理科	430	512	546	
	二本	文科	474	522	551	
应用心理学	二本	理科	430	514	520	
	二本	文科	474	536	542	
英语	二本	理科	430	521	548	
	二本	文科	474	539	549	
基础医学	二本	理科	430	514	582	
精神医学	二本	理科	430	514	549	
生物医学工程	二本	理科	430	514	595	
体育学类	体育本科	体育类	70	82	87	

省份	专业	批次	科类	省控线	最低分	最高分
四川	卫生检验与检疫	二本	理科	430	520	552
	信息管理与信息系统	二本	理科	430	512	528
	眼视光学	二本	理科	430	522	550
	运动康复	二本	理科	430	512	548
	中药学	一本	理科	521	537	579
	体育类	体育本科	普通类	/	75.25	77.54
	口腔医学	本科	物理	446	632	638
	麻醉学	本科	物理	446	608	612
	临床医学	本科	物理	446	608	617
	医学影像学	本科	物理	446	606	609
重庆	儿科学	本科	物理	446	606	607
	医学影像技术	本科	物理	446	603	607
	预防医学	本科	物理	446	598	604
	医学检验技术	本科	物理	446	596	598
	中医学	本科	物理	446	593	604
	应用心理学	本科	物理	446	592	592
	中西医临床医学	本科	物理	446	591	603
	基础医学	本科	物理	446	588	590
	药理学	本科	物理	446	588	601
	眼视光学	本科	物理	446	586	586
	精神医学	本科	物理	446	583	599
	中药学	本科	物理	446	582	583
	卫生检验与检疫	本科	物理	446	577	588
	护理学	本科	物理	446	567	592
	法学	本科	物理	446	566	566
	英语	本科	物理	446	564	564
	康复治疗学	本科	物理	446	563	569
	生物医学工程	本科	物理	446	550	563
	运动康复	本科	物理	446	549	586
	健康服务与管理	本科	物理	446	546	546
	信息管理与信息系统	本科	物理	446	537	541
	公共管理类	本科	物理	446	533	582
	中医学	本科	历史	456	550	555
	应用心理学	本科	历史	456	558	561
	法学	本科	历史	456	552	560
	健康服务与管理	本科	历史	456	550	555
	英语	本科	历史	456	549	554
	护理学	本科	历史	456	540	569
	公共管理类	本科	历史	456	537	555
	贵州	麻醉学	一本	理科	456	552
预防医学		一本	理科	456	534	539
医学影像学		一本	理科	456	539	552
药理学		一本	理科	456	531	540
医学检验技术		一本	理科	456	539	541
中药学		一本	理科	456	512	539
临床医学		一本	理科	456	547	565
中医学		一本	理科	456	534	543
基础医学		一本	理科	456	533	540
口腔医学		一本	理科	456	561	563
儿科学		一本	理科	456	539	544
中西医临床医学		一本	理科	456	536	547
英语		二本	文科	479	540	548
公共管理类		二本	文科	479	537	540
法学		二本	文科	479	541	545
健康服务与管理		二本	文科	479	538	548
应用心理学		二本	文科	479	540	546
护理学		二本	文科	479	539	547
临床医学		一本	理科	440	530	533
麻醉学		一本	理科	440	529	529

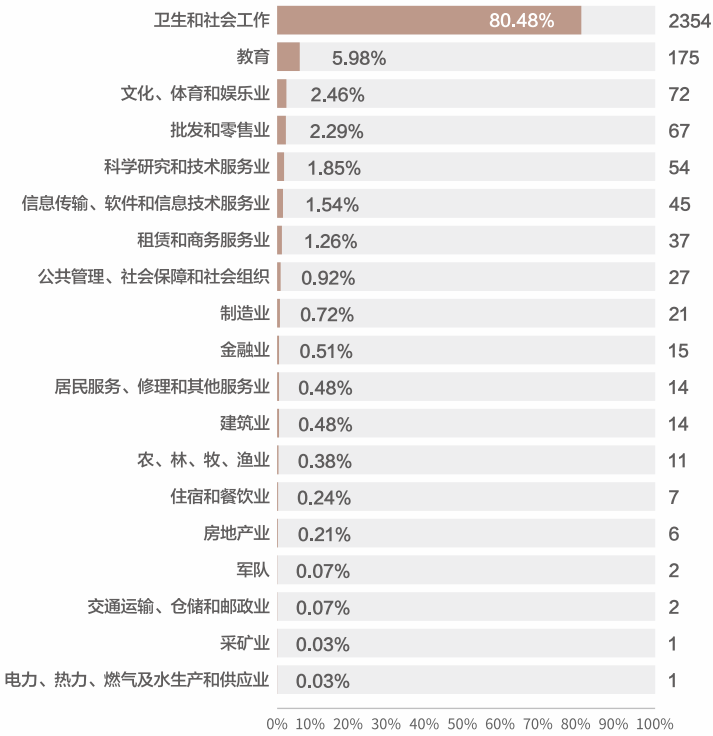
省份	专业	批次	科类	省控线	最低分	最高分
甘肃	医学影像学	一本	理科	440	523	525
	口腔医学	一本	理科	440	531	531
	预防医学	一本	理科	440	523	524
	中医学	一本	理科	440	517	518
	中西医临床医学	一本	理科	440	522	526
	药理学	一本	理科	440	517	520
	中药学	一本	理科	440	517	517
	医学检验技术	一本	理科	440	515	521
	医学影像学	一本	理科	440	515	520
	康复治疗学	一本	理科	440	518	522
	临床医学	一本	理科	518	593	609
	麻醉学	一本	理科	518	591	592
	医学影像学	一本	理科	518	590	593
	药理学	一本	理科	518	585	592
河南	医学检验技术	一本	理科	518	588	588
	运动康复	二本	理科	400	521	523
	英语	二本	理科	400	520	524
	眼视光学	二本	理科	400	525	526
	护理学	二本	理科	400	517	521
	公共管理类	二本	理科	400	517	518
	健康服务与管理	二本	理科	400	518	518
	临床医学	一本	理科	520	587	606
	麻醉学	一本	理科	520	584	597
	中西医临床医学	一本	理科	520	583	598
云南	中医学	一本	理科	520	579	585
	预防医学	一本	理科	520	575	583
	儿科学	一本	理科	520	581	582
	公共管理类	二本	理科	435	508	511
	护理学	二本	理科	435	512	519
	健康服务与管理	二本	理科	435	508	509
	法学	二本	理科	435	512	521
	儿科学	一本	理科	412	483	484
	麻醉学	一本	理科	412	485	487
	口腔医学	一本	理科	412	498	498
宁夏	中医学	一本	理科	412	480	482
	临床医学	一本	理科	412	489	517
	中西医临床医学	一本	理科	412	485	486
	护理学	二本	文史	430	493	501
	公共管理类	二本	文史	430	490	497
	临床医学	常规批	选考	444	574	584
	麻醉学	常规批	选考	444	568	568
	中医学	常规批	选考	444	564	566
	医学影像学	常规批	选考	444	565	566
	药理学	常规批	选考	444	543	554
山东	生物医学工程	常规批	选考	444	543	552
	公共管理类	常规批	选考	444	515	540
	应用心理学	常规批	选考	444	552	553
	临床医学	本科	选考	466	649	655
	运动康复	本科	选考	466	584	585
	法学	本科	选考	466	593	599
	公共管理类	本科	选考	466	580	581
	药理学	本科	选考	466	595	618
	医学影像技术	本科	选考	466	595	610
	康复治疗学	本科	选考	466	594	609
海南	临床医学	一本	理科	405	517	536
	中西医临床医学	一本	理科	405	514	516
	麻醉学	一本	理科	405	516	534
	儿科学	一本	理科	405	514	514
	口腔医学	一本	理科	405	544	554

省份	专业	批次	科类	省控线	最低分	最高分
新疆	中医学	一本	理科	405	513	513
	中西医临床医学	南疆单列	理科	305	509	509
	临床医学	一本	理科	415	534	543
黑龙江	医学影像学	一本	理科	415	533	533
	中医学	一本	理科	415	520	520
	中西医临床医学	一本	理科	415	520	530
	药理学	一本	理科	415	516	516
	医学检验技术	一本	理科	415	516	516
	临床医学	本科一段	理科	330	500	538
青海	麻醉学	本科一段	理科	330	485	491
	口腔医学	本科一段	理科	330	495	495
	中西医临床医学	本科一段	理科	330	488	488
	医学检验技术	本科一段	理科	330	481	484
	医学影像技术	本科一段	理科	330	484	494
	临床医学	一本	理科	519	573	578
江西	口腔医学	一本	理科	519	575	578
	中医学	一本	理科	519	571	571
	医学影像学	一本	理科	519	572	572
	医学检验技术	一本	理科	519	571	572
河北	临床医学	本科	物理	412	550	568
	预防医学	本科	物理	412	529	541
	药理学	本科	物理	412	526	545
	英语	本科	历史	454	534	540
湖北	中西医临床医学	本科	物理	397	519	537
	药理学	本科	物理	397	509	527
湖南	中医学	本科	历史	463	548	584
	临床医学	本科	物理	434	561	571
	麻醉学	本科	物理	434	557	570
吉林	口腔医学	本科	物理	434	560	561
	临床医学	一本	理科	482	553	555
	麻醉学	一本	理科	482	545	551
内蒙古	医学影像学	一本	理科	482	540	540
	临床医学	一本	理科	418	547	570
	中医学	一本	理科	418	529	529
山西	预防医学	一本	理科	418	481	530
	临床医学	一本	理科	505	5	

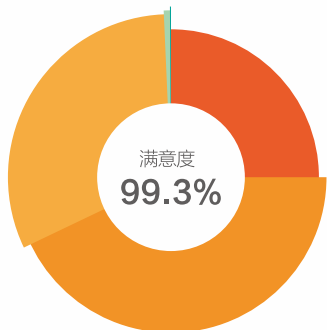
就业情况



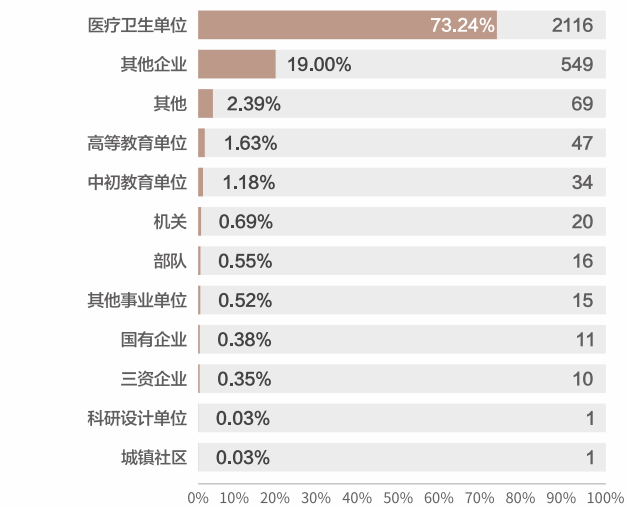
本科毕业生就业率



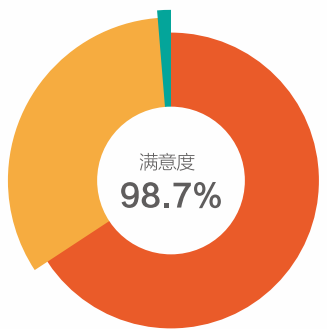
2021年就业行业总体分布



毕业生对母校的总体满意度



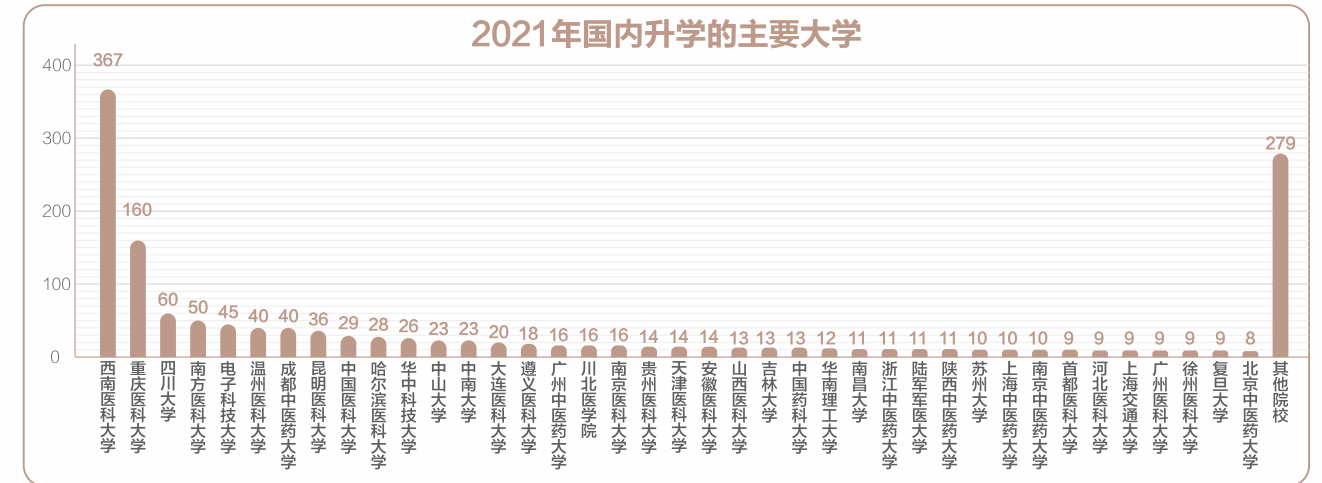
2021年就业单位性质分布



用人单位对毕业生的满意度

升学情况

教育部批准推荐优秀应届本科毕业生免试攻读研究生普通高等学校、连续3年升学率超过30%



2021年国内升学的主要大学

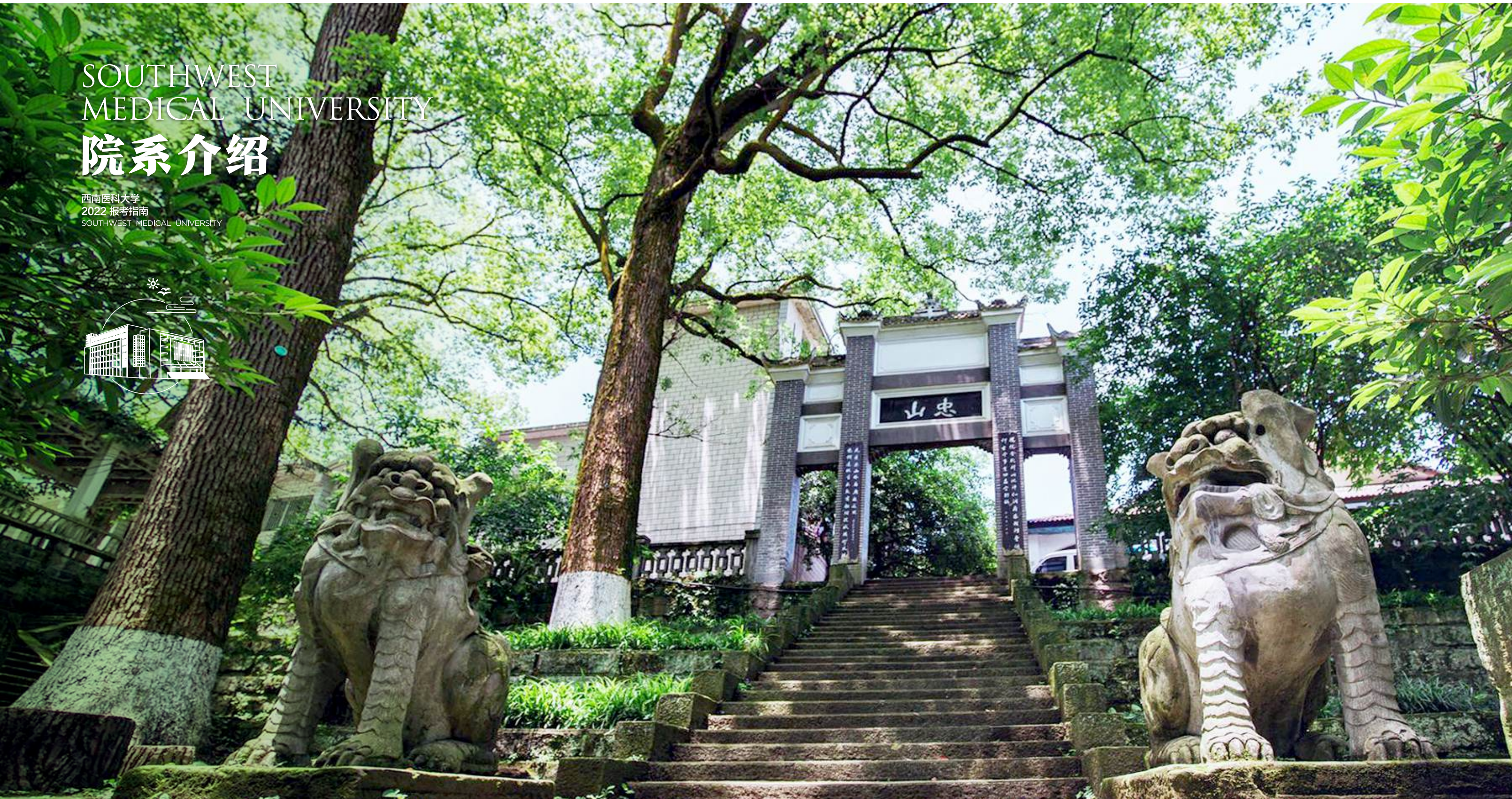
2022部分推免学生录取情况

姓名	本科专业	接收高校及专业
申**	麻醉	北京协和医学院阜外医院 麻醉学
张**	麻醉	中南大学湘雅医院 麻醉学
胡**	麻醉	浙江大学 麻醉学
刘**	麻醉	浙江大学 麻醉学
郑**	麻醉	首都医科大学 麻醉学
胡**	口腔医学	浙江大学 口腔种植学
周**	口腔医学	重庆医科大学 口腔正畸学
熊**	口腔医学	西南医科大学 口腔正畸学
苏**	临床医学	北京大学 生物学
杨**	临床医学	南方医科大学 妇产科学
苗**	临床医学	天津医科大学 内科学
黄**	临床医学	空军军医大学西京医院 皮肤性病学
黄**	临床医学	南方医科大学 普外科
刘**	临床医学	浙江大学 眼科学
冯**	临床医学	电子科技大学 放射影像学
曹**	临床医学	西南医科大学 内科学
贵**	临床医学	北京大学 内科学
刘**	临床医学	空军军医大学(西京医院) 消化内科
罗**	临床医学	重庆医科大学 内科学
胡**	临床医学	电子科技大学 内科学
谭**	临床医学	重庆大学 消化内科
刘**	临床医学	浙江大学 临床病理学
何**	临床医学	解放军医学院 肿瘤学
夏**	临床医学	电子科技大学 外科学
刘**	临床医学	中南大学 耳鼻咽喉科学
曾**	临床医学	华中科技大学 骨科
葛**	临床医学	中南大学湘雅二院 内科学
张**	临床医学	西南医科大学附属医院 消化内科
王**	临床医学	西南医科大学 眼科学
李**	临床医学	南方医科大学 内科学
郭**	临床医学	首都医科大学 耳鼻咽喉科学
胡**	临床医学	电子科技大学 内科学
蒋**	临床医学	西南医科大学 内科学(心内)
彭**	临床医学	华中科技大学 外科学(心外)
杨**	临床医学	电子科技大学 内科学
邓**	临床医学	南方医科大学 皮肤性病学
张**	临床医学	南方医科大学 内科学
曾**	临床医学	西南医科大学 内科学
王**	临床医学	电子科技大学 外科学
胡**	临床医学(卓越医师班)	电子科技大学 肾病学
彭**	健康服务与管理	扬州大学 体育教育训练学
沙**	眼视光学	温州医科大学 眼视光学
尹**	眼视光学	天津医科大学 眼视光学
陈**	儿科学	华中科技大学同济医学院附属武汉儿童医院 儿科学
罗**	儿科学	首都医科大学(附属北京儿童医院) 儿科学
欧阳**	儿科学	南方医科大学 儿科学
程**	儿科学	华中科技大学同济医学院附属武汉儿童医院 儿科学
章**	中西医临床医学	西南医科大学 中西医结合临床
罗**	中西医临床医学	西南医科大学 中西医结合临床
王**	中西医临床医学	成都中医药大学 中医内科学
张**	中西医临床医学	西南医科大学 中西医结合临床
陈**	中西医临床医学	西南医科大学 中医外科学

姓名	本科专业	接收高校及专业
王**	中西医临床医学	南京中医药大学 中医内科学
周**	中西医临床医学	南京中医药大学 中医内科学
赵**	中西医临床医学	西南医科大学 中西医结合临床
谁**	中西医临床医学	西南医科大学 中医外科学
杨**	中西医临床医学	西南医科大学 针灸推拿学
陈**	中医学	南京中医药大学 中医内科学
李**	中医学	中国中医科学院研究生院 中医儿科学
沈**	临床药学	中南大学湘雅医院 临床药学
陈**	临床药学	中国科学院大学 药物设计学
武**	临床药学	电子科技大学 临床药学
肖**	药学	中国海洋大学 药物分析学
李**	药学	厦门大学 药学
黄**	药学	重庆大学 药物分析
陈**	中药学	重庆大学 药物分析
刘**	预防医学	南京医科大学 流行病学与卫生统计学
刘**	预防医学	厦门大学 公共卫生
陈**	预防医学	苏州大学 流行病学与卫生统计学
丁**	预防医学	军事科学院军事医学研究院 劳动卫生与环境卫生学
杨**	食品卫生与营养学	厦门大学 公共卫生
王**	卫生检验与检疫	军事科学院军事医学研究院 营养与食品卫生学
赵**	护理学	江南大学 老年护理
杨**	护理学	徐州医科大学 麻醉护理
钟**	护理学	西南医科大学 护理学
韦**	护理学	西南医科大学 护理学
龚**	护理学	西南医科大学 护理学
杨**	护理学	徐州医科大学 妇幼健康
宋**	护理学	西南医科大学 护理学
吴**	市场营销	成都理工大学 工商管理
杨**	市场营销	西南石油大学 工商管理
范**	应用心理学	中国地质大学(武汉) 心理学
曾**	劳动与社会保障	首都经济贸易大学 社会保障
崔**	公共事业管理	重庆医科大学 社会医学与卫生事业管理学
朱**	法学	苏州大学 法学
肖**	法学	兰州大学 法硕
舒**	英语	西安外国语大学 外国语言学及应用语言学
刘**	社会体育指导与管理	同济大学 体育训练学
冯**	运动康复	上海体育学院 运动康复
简**	医学检验技术	西南医科大学 临床检验诊断学
肖**	医学检验技术	西南医科大学 临床检验诊断学
黄**	医学检验技术	重庆医科大学 临床检验诊断学
龙**	医学影像学	华中科技大学 影像医学与核医学
刘**	医学影像学	北京大学 超声医学
冯**	医学影像学	重庆医科大学 放射影像学
李**	医学影像学	西南医科大学 放射影像学
罗**	医学影像学	重庆医科大学 放射影像学
毛**	医学影像学	首都医科大学 放射影像学
乔**	医学影像学	郑州大学 放射影像学
唐**	医学影像技术	暨南大学 影像医学与核医学
张**	康复治疗学	河北医科大学 医学技术康复治疗
唐**	生物医学工程	重庆大学 生物与医药
王**	生物医学工程	重庆大学 生物与医药
周**	信息管理与信息系统	西南大学 计算机科学与技术

SOUTHWEST MEDICAL UNIVERSITY 院系介绍

西南医科大学
2022 报考指南
SOUTHWEST MEDICAL UNIVERSITY





Southwest
Medical University

基础医学院概况

院系介绍

基础医学院是集教学、科研、学生管理为一体的综合性学院，其前身是成立于1978年的基础医学教学部，2002年更名为基础医学院。2004年获批准招收基础医学专业本科生。拥有省级重点学科2个，校级重点学科3个，一级学科硕士学位授权点1个，二级学科硕士学位授权点6个。

学院现有党政办公室、教务科、学科建设办公室3个职能科室和4个学生工作办公室；有人体解剖学与组织胚胎学、生理学、病原生物学等8个教研室；有1个省级医学基础实验教学示范中心、1个省级虚拟仿真实验教学中心；1个省级科普教育基地；5个科研平台，其中免疫学实验室为省级重点实验室，肿瘤研究所为四川省肿瘤医学国际科技合作基地。

学院现有教职工234人，其中高级职称102人，博士71人；有硕士研究生导师64人，兼职博士生导师4人。有教育部“长江学者”讲座教授、全国优秀教师、四川省“百人计划”人才、四川省有突出贡献优秀专家、教育部新世纪优秀人才、省市学术与技术带头人及后备人选、四川省教学名师及优秀教师、省市劳模和“三八红旗手”、泸州市“酒城英才”等各级各类优秀人才。

学院承担了全校医学、近医、非医等各个专业、层次学生的医学基础课程教学任务。现有国家级一流课程11门、省级一流课程8门、省级“课程思政”示范课程11门、省级创新创业教育示范课程11门、省级“课程思政”示范团队1个、省级虚拟仿真实验项目2个。近5年，教师获各级各类教育教学改革课题立项100余项，其中省部级及以上10余项；获得各级各类教学成果奖25项，其中省部级及以上13项；发表教学研究论文70余篇，指导学生发表论文44篇；编写教材100余部，其中主编30余部。

近5年，学院承担各级各类科研课题213项，其中国家自然科学基金项目13项、省部级项目21项、厅局级项目70项，科研经费2100余万元；发表SCI论文200余篇；获省级科研成果三等奖1项，市级科研成果一、二等奖各1项。

学院承担了基础医学专业和医学类专业1~2.5年级2000余名学生的教育管理，秉承“博学弘毅、笃行创新”的院训精神，坚持“厚基础、重实践、强能力、促创新”的人才培养理念，注重学生

- + 院训：博学弘毅、笃行创新
- + 基础医学院网址：<https://jcyxy1.swmu.edu.cn/>
- + 联系电话：0830-2580048
- + 微信公众号：西南医大基础学苑



微信公众号

综合素质和能力培养，2021年入选四川省第二批“三全育人”综合改革试点院系。近5年，学生申报双创项目600余项，其中国家级150余项，省级200余项，校级300余项；2018年获大学生暑期社会实践国家级重点团队和全国大中专学生志愿者暑期“三下乡”社会实践“优秀团队”，2021年获四川省大中专学生志愿者暑期文化科技卫生“三下乡”社会实践活动重点团队。2017、2018、2019年分获国际生理学大赛“最佳新人奖”，2020、2021年获国际生理学知识竞赛“中国地区赛”特等奖、一等奖（2次）、二等奖、三等奖和团体第二名、口试团体三等奖，2021年获高等学校首届“大学生医学形态学绘图作品展示”比赛二等奖和三等奖、全国第七届大学生基础医学创新研究暨实验设计论坛三等奖、四川省首届“云解剖”线上解剖知识竞赛团体比赛第二名，个人比赛一等奖1人、二等奖2人、三等奖3人，2019级学生获四川省科普讲解技能大赛“二等奖”。



招生专业概况

● 基础医学

（本科第一批；限招理科；学制五年；医学学士学位）

培养目标：本专业培养具有良好的科学精神和职业道德、宽厚的自然科学基础、扎实的基础医学理论、较强的实践能力和一定的创新精神，胜任当代高等医学教育和现代医药卫生所需要的基础医学教育和研究的高素质专业人才。

核心课程：人体解剖学、组织胚胎学、细胞生物学、医学遗传学、生物化学与分子生物学、医学微生物学、医学免疫学、生理学、病理生理学、病理学、药理学、医学实验动物学、医学统计学、内科学、外科学。

就业去向：本专业毕业生主要在各级各类医药院校、医学研究机构以及生物医学技术相关企业，从事生命科学与医学研究、基础医学教育教学以及技术应用研发等工作。



院长寄语



代荣阳
教授、博士、硕士生导师
西南医科大学党委常委
副校长兼基础医学院院长

基础医学专业旨在培养具有扎实的基础医学理论知识、教学和科学研究技能、创新能力和实践能力，能够在高等医学院校、医药卫生领域从事教育教学、科学研究和应用开发的专业人才。欢迎同学们踊跃报考！

名师风采



讲授《生物化学与分子生物学》课程，教育部临床医学专业认证专家，四川省督学，四川省有突出贡献的优秀专家，四川省海外高层次人才。

何涛
教授、硕士生导师
西南医科大学党委常委、副校长



医学电生理学教育部重点实验室副主任，四川省杰出青年基金获得者。主持两项国家自然科学基金项目，发表SCI论文30余篇，获省市科技进步奖3项。

谭晓秋
博士、研究员、硕士生导师、基础医学院副院长



承担《系统解剖学》《局部解剖学》课程教学，获“泸州老窖·金教鞭奖”及全国优秀教师称号等。

余宗林
教授、硕士生导师



承担《神经生理学》《生理学》《基础PBL》等课程教学，获泸州市“劳动模范”和“金教鞭”荣誉称号。

赵春玲
教授、硕士生导师



承担《寄生虫学》《微生物学》课程教学。发表论文84篇。获省、市科技进步二等奖，主编教材8部。泸州市劳动模范、教学名师。

王光西
教授、硕士生导师

你的西南医大
有你更精彩



Southwest Medical University

临床医学学院概况

- + 院训：仁心、仁术、仁爱
- + 临床医学院·附属医院网址：<https://www.ahswmu.cn/>
- + 联系电话：0830-3161519
- + 微信公众号：健康西南



院系介绍

临床医学院·附属医院始建于1950年，现有临床医学、麻醉学、医学影像学、医学影像技术、医学检验技术、康复治疗学、儿科学、眼视光学、健康服务与管理、精神医学10个本科专业，是集医疗、教学、科研、预防和康复为一体的综合性国家级三级甲等临床教学医院。

学院现有国家临床重点（建设）专科、核医学与分子影像四川省重点实验室、代谢性血管疾病四川省重点实验室、四川省院士（专家）工作站、四川省妇科及乳腺疾病治疗中心、四川省神经外科临床医学研究中心、四川省肾脏疾病临床医学研究中心、四川省出生缺陷临床医学研究中心、四川省骨科植入器械研发及应用技术工程实验室等国家级、省级平台和26个省医学重点学科（实验室）。同时医院与澳门大学、西南医科大学联合成立精准医学研究中心，与海德堡大学—德国癌症研究中心共同建设细胞与分子病理学联合实验室，脑血管病项目入选国家发改委疑难病症诊治能力提升工程。

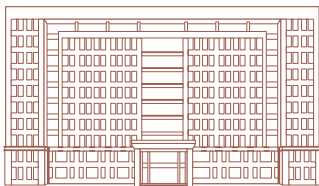
学院教师队伍中现有博士、硕士1500余人，高级职称600余人，省级学术和技术带头人12人，后备人才77人，享受国务院政府特殊津贴专家22人，天府名医6人，教育部“新世纪优秀人才支持计划”1人，四川省突出贡献优秀专家15人，省卫生健康首席专家3人，省卫生健康领军人才5人，担任省级医学会主任委员、候任主任委员及副主任委员71人。近年，在研科研项目1700余项；每年发表高质量文章1000余篇；目前参研获得国家科技进步二等奖1项，第一完成单位获得四川省科技进步一等奖5项，中华医学科技奖5项，华夏医学奖4项。

临床医学为硕士学位授权一级学科、博士专业学位授权点。临床医学、麻醉学专业为国家级特色专业，临床医学专业为国家级一流本科专业建设点、省级应用型本科示范专业、省级“课程思政”

示范专业，康复治疗学、麻醉学专业为省级一流本科专业建设点，拥有1个国家级大学生校外实践教学基地、1个国家级卓越医生教育培养计划试点项目、4门省级一流课程、1门省级“课程思政”示范课程、8门省级精品开放（资源共享）课程、3门省级双语教学课程、3个省级教学团队、38个国家、省级重点（建设）专科、首批国家临床教学培养示范中心、3门省级应用型示范课程。临床医学在ESI全球排名前1%机构中位列41.49%。截至2020年，医院学子在全国大学生生命科学创新创业大赛中获得特等奖一次，在全国高等医学院校临床技能大赛中获得西南西北赛区特等奖一次、一等奖七次；全国二等奖三次、三等奖五次。

学院不断加强国际交流与合作，与德国海德堡大学、波恩大学、埃朗根纽伦堡大学、英国赫尔大学、日本昭和大学、金泽医科大学、泰国清迈大学、香港理工大学、澳门大学、澳门科技大学等建立了稳定的学术往来和友好合作关系。

SOUTHWEST
MEDICAL
UNIVERSITY



招生专业概况

● 临床医学（卓越医生2.0班）（国家级特色专业、国家一流本科专业建设点）

适应世界医学教育发展趋势和最新医学教育理念，总结西南医科大学十载“卓越医生1.0”人才培养经验，2022年首度招生，专业代号02，本科第一批，面向四川招生，共60人，限招理科；学制五年，授医学学士学位；毕业生择优推荐免试攻读临床医学专业硕士研究生，优先推荐参加西南医科大学附属医院规范化培训。

培养目标：培养德、智、体、美、劳全面发展，具有宽厚医学人文素养和优良职业素质、扎实医学理论知识和熟练临床技能，具有良好沟通交流能力、解决临床实际问题能力、批判性思维能力、探索创新能力、信息管理能力、终身学习能力和团队合作能力的德医双修高素质卓越医学人才。

培养方式：
全程双导师制：集全校优质师资力量，每位学生配备基础和临床双学业导师，负责帮助学生制定学习计划、科研训练计划和临床训练计划，创造参加科研的条件，指导学生的未来职业发展规划，实现个性化培养。学校对学业导师的遴选，要求具有博士学位或副高及以上职称，有较强的科研教学能力，有海外经历者优先。

重视教学改革：注重培养学生自主学习的能力，开展互动式、启发式教学，采用PBL、CBL、TBL教学和翻转课堂。加强基础和临床知识整合，开展“学科+整合”模块的课程模式改革。

强化临床能力：实现早临床、多临床、反复临床。通过严格临床教学管理和临床能力考核，全面培养学生的临床思维能力、沟通能力、团队协作能力及解决临床实际问题的能力。

挖掘科研潜质：通过科研课程、科研实践训练和参加学术竞赛活动，激发探索创新热情，培养学生批判性思维和科学研究能力。

强化英语学习：构建模块化课程体系，进阶式培养，提升听、说、读、写能力，开展双语教学，培养专业英语的运用能力。

加强国际交流：通过假期社会实践和小学期教学，开展国内（境）内外校际间的交流学习活动，拓展国际视野。

实施动态管理：实行过程考核，分三阶段（第二学期末、第五学期末、第八学期末）评价学生学习成效。每阶段考核不合格且必修课平均分绩点低于3.0，转入临床医学其它班级或者其它专业学习，缺额从临床医学其它班级择优补充。

发展目标：毕业后能在国内外三甲综合医院、医学院校、医学研究机构从事临床、教学和科研等工作。全方位培养扶持学生未来成为医学领军人才或行业杰出管理人才。

深造通道：毕业生择优推荐免试攻读临床医学专业硕士研究生，优先推荐参加西南医科大学附属医院规范化培训。

● 临床医学（国家级特色专业、国家一流本科专业建设点） （本科第一批；限招理科；学制五年；医学学士学位，专业代号01）

培养目标：本专业培养适应医药卫生事业发展需要，具备从事医疗实践工作的医学基础理论、知识和技能；具有良好的职业素养，初步临床工作能力，终身学习能力；能在医疗卫生单位、医学科研等部门从事医疗、预防及医学科研等方面工作的高素质应用型专业人才。

核心课程：
生物医学课程：医学细胞生物学、系统解剖学、组织胚胎学、生物化学与分子生物学、生物化学与分子生物学实验技术、局部解剖学、医学免疫学、病原生物学、生理学、病理生理学、医学遗传学、机能学实验、病理学、药理学。

临床医学课程：外科学、诊断学、口腔医学、中医学、麻醉学、医学影像学、外科学、传染病学、儿科学、妇产科学、神经病学、精神病学、皮肤病学、全科医学、内科学、耳鼻咽喉头颈外科学、眼科学、综合临床技能训练。

就业方向：本专业毕业生主要在各级医疗卫生单位、医学教学科研院所等部门从事医疗、教学、预防、科研等方面工作。



● **临床医学（免费医学生）**

（提前批本科；限招理科；学制五年；医学学士学位）本专业是国家实施的农村订单定向医学生免费培养项目。

培养目标：本专业培养适应医药卫生事业发展需要，具有良好的思想品德和职业素养，掌握基础医学和临床医学的基础理论、知识和技能；掌握预防、保健、康复、健康教育基本知识，初步具备创新精神、临床能力、终身学习能力和团队合作意识，能够胜任基层卫生单位医疗工作的高素质应用型医学人才。

核心课程：

生物医学课程：医学细胞生物学、系统解剖学、组织胚胎学、生物化学与分子生物学、生物化学与分子生物学实验技术、局部解剖学、医学免疫学、病原生物学、生理学、病理生理学、医学遗传学、机能学实验、药理学。

临床医学课程：外科学、诊断学、口腔医学、中医学、麻醉学、医学影像学、外科学、传染病学、儿科学（含儿保）、妇产科学（含计生）、神经病学、精神病学、皮肤性病学、全科医学、内科学、耳鼻咽喉头颈外科学、眼科学、综合临床技能训练、急诊医学。

就业去向：免费医学生在获取入学通知书前，须与当地县级卫生行政部门签署定向就业协议，承诺毕业后到有关基层医疗卫生机构服务6年（含在指定单位进行住院医师规范化培训3年）。

● **眼视光学**

（本科第二批；限招理科；学制四年；理学学士学位）

培养目标：本专业培养具备眼科学、双眼视觉学、眼视光学等方面基础理论、知识及技能，能够从事医学验光配镜、视觉康复和训练、近视防控、儿童斜弱视防治及康复训练、低视力保健等方面工作，具有创新、创业精神，融医疗、预防、保健和康复为一体的眼视光复合型人才。

核心课程：眼科学基础、眼科学、眼视光应用光学、视光学理论与方法、双眼视觉学、斜视弱视学、接触镜学、眼镜学、眼视光器械学、屈光手术学、低视光学、近视防控、内科学、外科学和诊断学等。

就业去向：本专业毕业生主要到各级综合医院、眼科专科医院、眼视光中心、眼视光学器械研究机构等担任视光师、医辅及眼视光学教学、培训、科研等方面工作，也可在预防保健、医疗器械、公共卫生领域等方面承担相关工作。

● **健康服务与管理**

（本科第二批；文理兼收；学制四年；管理学学士学位）

培养目标：本专业培养适应国家大健康战略的需要，具有良好

的职业道德、扎实的健康服务与管理知识和技能，掌握基础医学、临床医学、预防医学、中医学、营养学及运动学的基本理论、基本知识和基本技能，熟悉医疗卫生等领域健康管理的基本特点和规律，能熟练应用现代管理技术、方法和手段，具备对健康行业相关问题进行服务、预测、评估及管理的应用复合型专门人才。

核心课程：健康管理学、健康信息管理、健康服务与营销学、健康服务与管理技能、健康教育与促进、社区健康服务与管理、健康心理学、健康营养学、康复医学、运动处方理论与实践、运动损伤与康复、中医学、基础医学、临床医学、医学统计学与流行病学、预防医学等。

就业去向：本专业毕业生主要在医疗卫生机构、健康管理机构、健康管理（体检）中心、中医治未病中心、老年医疗和康养中心、疾病预防控制中心、卫生监督局（所）、基层卫生服务机构、养老机构、体检机构、保险机构、商业健康管理服务机构、食品及保健食品生产销售等企事业单位从事健康管理、健康体检、健康咨询、健康教育、健康促进、健康干预、健康营销等健康产业系列工作，也包括在科研部门、高校等单位从事科研和教学工作。

● **精神医学**

（本科第一批；限招理科；学制五年；医学学士学位）

培养目标：培养适应我国医疗卫生事业发展及人民群众心理健康需要，德智体全面发展，掌握基础医学、临床医学、心理学和精神医学等方面的基础知识和理论、临床诊疗技能和心理治疗技术，具备终身学习能力、良好职业素养和一定的科研意识，能够从事精神医学、心理健康和医疗卫生等方面工作的高级医学应用型、复合型人才。

主要课程：

生物医学课程：医学细胞生物学、组织胚胎学、生物化学与分子生物学、生物化学与分子生物学实验技术、病理学、药理学、病原生物学、系统解剖学、医学免疫学、生理学、病理生理学、医学遗传学、机能学实验。

临床医学课程：医学影像学、诊断学、内科学、外科学、妇产科学、儿科学、传染病学、神经病学、综合临床技能训练；精神医学课程：精神病学基础、临床精神病学、儿童精神病学。

心理学课程：心理学导论、临床心理学、心理咨询与治疗。

就业去向：可以在综合性医院、精神卫生专科医院等各级医疗卫生单位及心理咨询机构从事临床医疗与心理咨询工作；也可在各类学校、企事业单位、司法鉴定及预防控制等机构等从事精神疾病及心理障碍的教学、科研、防治、心理危机干预及管理工作；还可以去相关研究机构或公司从事商业运营、研发与专业技术服务等。对口研究生专业：精神病与精神卫生学、临床医学各专业等。



毕业前景

	2018	2019	2020	2021
就业率	96.80%	95.03%	85.62%	90.06%
考研录取	30.22%	34.77%	45.10%	48.09%

考研升学被录取的大学：北京大学、浙江大学、复旦大学、南方医科大、四川大学等。

院长寄语



江 涌
临床医学学院·附属医院院长

我院建于1950年，是集医疗、教学、科研、预防和康复为一体的综合性临床教学医院。拥有学识渊博、崇高风范和人文情怀的大批优秀教师。我们坚持立德树人，强化职业素养与人文教育，形成了坚持德业双修，培养实践能力强，综合素质高的医学人才。热诚欢迎您报考我院！

名师风采



讲授诊断学，内科学，临床思维，优秀硕士生导师，教学名师，金教鞭获得者，教书育人模范。

郑明明
教授、消化内科主任医师



优秀共产党员、抗击新冠肺炎疫情先进个人，讲授传染病学、整合课程I，金教鞭、优秀教师、教学名师获得者。

吴 刚
教授、传染病学教研室主任



国务院特殊津贴专家，从事神经外科临床教学科研工作34年，讲授外科学，校级教学名师。

陈礼刚
教授、博士、博士生导师

杰出校友



重庆校友分会会长。历任县长、市人大常委会副主任兼秘书长、重庆市人大常委会任副秘书长（正厅级）。曾主编出版十余部共300多万字的专著，被官方评为巴蜀人物，多次被党和国家领导人接见，并获题词签名。

陈文轩
临床医学68级



甘孜州人民医院麻醉科主任医师，第十一届、第十二届全国人大代表，曾任四川省妇联执委，甘孜州人大常委会。获评学习南丁格尔、白求恩先进工作者，优秀中青年知识分子、新长征突击手等多种荣誉称号。

英 措
临床医学75级



加拿大博士，加拿大MRC会员，美NIH博士后、研究员。成都赋智健康科技（集团）公司董事长；四川赋智赛尔（泸州）科技公司、重庆赋智仲阳医疗技术公司董事长；成都医学院兼职教授、人类重大疾病动物模型四川省重点实验室主任；前沿生物联合创始人、全球首个长效艾滋病创新药艾可宁联合发明人。

姜 和
临床医学77级



现任四川省人大常委会副主任，农工党第十六届中央委员会委员、政协第十三届全国委员会委员，农工党四川省第十二届委员会主任委员；医学博士、主任医师、教授；四川省第十、十一批学术和技术带头人；四川省第十届、十一届人大代表、十二届人大常委；曾任西南医科大学校长，四川省卫生健康委员会主任。

何延政
临床医学81级



现任国家卫生健康委医药卫生科技发展研究中心主任，博士、卫生管理研究员。曾任凉山州喜德县医院院长、成都市妇幼保健局局长、中国医学科学院输血研究所所长、中国医学科学院北京协和医学院副院（校）长。获国家四部委颁发“抗震救灾先进个人”称号。新冠肺炎疫情发生后，担任国务院联防联控机制科研攻关组疫苗研发专班工作组组长。

郑忠伟
临床医学82级



四川省人民医院胃肠外科主任医师，美国哈佛医学院博士后，博士生导师，国家自然科学基金项目评审人，中华医学会外科分会青年委员，四川省学术和技术带头人后备人选。获四川省科技进步一等奖1项。

赵高平
临床医学92级



博士，中山大学附属肿瘤医院神经外科，副主任医师，硕士研究生导师。中国垂体瘤协作组委员（是目前该协作组全国最年轻的委员之一）；广东抗癌协会神经肿瘤专委会青年委员，发表SCI论文20篇。

蒋小兵
临床医学2001级



+ 麻醉医学系网址: <https://mzx.swmu.edu.cn>
 + 联系电话: 0830-3152070
 + 微信公众号: 篝火繁星

Southwest Medical University

麻醉学系概况

院系介绍

麻醉学系成立于2001年,以西南医科大学附属医院麻醉科、重症医学科以及疼痛科为依托,集医疗、教学和科研于一体的教学院系。有麻醉学本科专业和麻醉学专业硕士学位授权点。《临床麻醉学》是省级精品课程,麻醉学科是四川省品牌建设学科,麻醉学专业为四川省一流本科专业,国家级特色建设专业,2021年重症医学科获批国家重点专科建设项目。麻醉学教学团队是省级教学团队。

麻醉学系教师团队中现有高级职称教师18人,博士14人,硕士45人,留学经历教师11人,硕士研究生导师24人,博士生导师3人,中华医学会麻醉学分会等国家级学术机构委员3人,四川省医学会麻醉学分会等省级学术机构主委和副主任委员2人,副主任委员4人,四川省学术技术带头人、天府名医、省突出贡献优秀专家等省级专家6人。危重病医学教研室刘勇老师2020年获全国抗击新冠肺炎

疫情先进个人。承担国家自然科学基金项目8项,省部级市级课题30余项,发表SCI论文50余篇。近年获四川省政府科技进步二等奖1项和省级教学成果三等奖1项。

麻醉学专业毕业生执业医师考试通过率连续10年高于全国平均水平,平均高出14.51个百分点,稳居全国前列;升学率高,2018-2020年分别为30.4%、42.1%、48.85%。近三年推免本科学子分别被北京协和医学院、上海交通大学、中南大学、浙江大学、首都医科大学、中山大学、空军军医大学、南京医科大学等知名高校录取攻读硕士研究生。毕业生广泛分布在全国各地各级医院、青藏高原三省、世界知名大学和科研院所。麻醉学系学生志愿项目获得全国青年志愿项目大赛银奖,医学生志愿者毕业后继续服务于全国各地志愿项目,毕业生美誉度不断提升。



招生专业概况

- **麻醉学(国家级特色专业)**
 (本科第一批;限招理科;学制五年;医学学士学位)
培养目标:本专业培养具有基础医学、临床医学和麻醉学等方面的基本理论、知识和技能,能在医疗卫生单位的麻醉科、重症监测治疗病房(ICU)、疼痛科、急诊科、急救中心以及药物依赖戒断等领域,从事临床麻醉、危重病人监测与管理、疼痛诊疗、急救和复苏、生理机能调控等方面工作的医学高级专门人才。
核心课程:人体解剖学、生理学、病理学、病理生理学、药理学、诊断学、内科学、外科学、临床麻醉学、急救医学,疼痛诊疗学、麻醉药理学、麻醉设备学、麻醉生理学、麻醉解剖学。
就业去向:本专业毕业生主要在医学院校和各级医疗卫生单位的麻醉科、重症监测治疗病房(ICU)、疼痛科、急诊科、急救中心以及药物依赖戒断等领域,从事临床麻醉、危重病人监测与管理、疼痛诊疗、急救和复苏、生理机能调控等方面工作。

毕业前景

直接就业	事业单位或机构	西藏自治区人民医院、四川大学华西医院、陆军军医大学第一附属医院、陆军特色医学中心、西南医科大学、华中科技大学同济医学院附属同济医院、中山市人民医院、成都市第二人民医院、丰都县人民医院、达州区人民法院等
	国内	协和医学院、首都医科大学、上海交通大学、复旦大学、中山大学、浙江大学、四川大学、徐州医科大学、重庆医科大学、陆军军医大学、空军军医大学等
升学深造	国外	英国:皇家艺术学院 俄罗斯:莫斯科国立谢东诺夫医科大学

系书记寄语



王晓斌
麻醉学系党总支书记

麻醉医生医学之道，始于慈悲，得于教育，成于勤勉，精于管理，立于科研。我们期待你来这里，开启一段新的“过关打怪”的精彩人生，迎来你新一轮的人生探索。在这里，你会穿上白袍，举起右手，许下医学生誓言；你会与你的前辈们一起在行路中不断坚定医学信念；你会学会左手握理想，右手扛坚强，苦学本领，勤练内功，不失情怀，充满担当，实践“仁爱济世”的承诺，做人民生命的守护者。

名师风采



承担《临床麻醉学》等专业课程。美国芝加哥Rush大学医学中心博士后，四川省学术技术带头人后备人选、中国及四川省医师协会麻醉专委会委员、四川省医学会麻醉专委会青年委员会副主任委员，获校级教育教学成果奖2项。

周军
教授、医学博士、硕士、博士、博士后师
麻醉学系主任、麻醉科副主任



授课内容：《Anesthesiology》《临床麻醉学》西南医科大学2020年度最受欢迎英文授课老师，2021年度最受欢迎规培带教老师，主持国家自然科学基金课题1项，主持或参与省部级课题多项，发表英文文章30余篇。

王茂华
教授、医学博士、主任医师
硕士生导师、麻醉科副主任



承担《临床麻醉学》等专业课程。美国哈佛大学麻省总医院麻醉学博士后，四川省海外高层次人才留学人员，第十三批四川省学术和技术带头人后备人选，第十三批卫健委学术技术带头人后备人才。现任四川省医师协会麻醉学分会第一、第二届青年委员会副主任委员；四川省医学会麻醉学分会委员。

刘力
教授、医学博士、硕士、博士生导师
麻醉科副主任



美国范德堡访问学者，美国《Anesthesiology》杂志博客中文版编辑。西南医科大学金教鞭之星，教学比赛一等奖，四川省教学改革创新奖，全国《麻醉学》公开课比赛三等奖。

白毅平
讲师、医学博士、硕士生导师
麻醉科副主任

杰出校友



现任内江市卫生健康委党委书记、主任，曾任内江医科学校党委副书记、副校长。全国卫生系统青年岗位能手，四川省学术和技术带头人后备人选，省卫健委学术技术带头人，四川省青年技术创新带头人，四川省卫生计生系统先进个人，四川省五四奖章提名奖。

阮履强
硕士、教授
麻醉学系1994级



现任四川大学华西医学院重症医学科小儿ICU医疗组长，华西体外生命支持多学科协助组组长；华西医院第五届“华西青年榜样”，四川省抗击新冠肺炎疫情先进个人，抗击新冠肺炎疫情全国青年突击队队员。

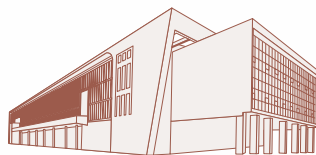
赖巍
医学博士
麻醉学系2000级



现任湖北文理学院附属医院（襄阳市中心医院）麻醉科副主任兼医务处副主任，英国皇家自由医院访学学者襄阳市医学会麻醉学分会副主任委员，襄阳市麻醉质控中心办公室主任，襄阳市五四劳动岗位能手，襄阳市第四届高层次人才。

叶叶红
博士、副主任医师
麻醉学系2000级

SOUTHWEST
MEDICAL
UNIVERSITY



Southwest
Medical University

医学检验系概况

院系介绍

2001年设立医学检验五年制本科专业，2005年成立医学检验系，同年获批“临床检验诊断学”硕士学位授权点，2011年开始在四川省一本招生。2013年、2014年及2020年相继获批四川省教育厅“本科专业综合改革试点”专业，“国家住院医师规范化培训基地”及四川省“一流本科”专业建设点。医学检验系于2020年10月实行系科合一，旨在培养具有临床、教学、科研、管理及服务能力的高级复合型人才。现设有学生科、党政办及临床生物化学、临床检验基础、临床免疫学、临床分子遗传、临床微生物五个教研室，陶华林、刘靳波先后任系主任。目前，该团队主要承担临床生物化学检验技术、临床基础检验学技术、临床微生物学检验技术、临床免疫学检验技术、临床分子生物学检验技术、临床输血学检验技术、临床检验仪器与技术、临床血液学检验技术、临床实验室管理、医学遗传学、诊断学等专业课程。承担检验系理论与实验教学任务（1500学时/年），招收检验专业规范化培训学员10余人/年，带教实习生40余人/年，培养硕士研究生20余人/年。

医学检验系现有在读研究生44人，本科生454人。现有教师50余人，其中高级职称21人，讲师17人，助教12人；博士7人，硕士35人；博士生导师1人，硕士生导师7人，国家（省级）专委会主任委员、副主任委员共6人；四川省学术和技术带头人后备人选3人，四川省卫健委学术技术带头人及后备人选2人。

学科已形成4个稳定方向：分子肿瘤学与肿瘤的分子诊断、输血医学、生物标志物检测新方法及应用机制研究、临床生化室内质量控制、代谢性疾病的研究。该团队先后主持国家自然科学基金（含青年基金）4项，四川省科技厅项目近20项，市厅级项目40余项，发表SCI论文50余篇，核心论文100余篇，申请国家发明专利（含实用新型）30余项，其中授权10余项，主编或参编国家级、省级教材5部。2011年获泸州市科技进步奖特等奖，2012年获四川省科技进步奖三等奖，2019年获四川省医学科技进步奖二等奖、四川省医学科技进步奖二等奖（青年），2020年获四川省科技进步奖二等奖，2021年获中华医学会医学科学技术奖三等奖。

+ 医学检验系网址：<https://www.swmu.edu.cn/yxjyx/index.jsp>
+ 联系电话：0830-2651793



招生专业概况

●医学检验技术

(本科第一批; 限招理科; 学制四年; 理学学士学位)

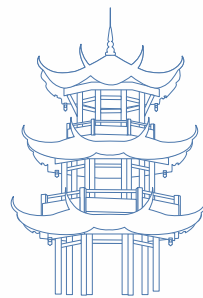
培养目标: 医学检验技术是一门综合学科, 运用生物化学、血液学、免疫学、微生物学、分子生物学等多学科的现代化实验技术和高科技仪器, 对血液、体液、基因等进行实验室检查, 以获得反映病原体、病理变化和脏器功能状态等数据, 为疾病的预防、诊断、鉴别诊断、治疗监测和预后评估以及健康管理提供科学依据, 是医学领域中不可缺少的重要部分。医学检验技术专业旨在培养医院、血站、疾控中心、研究机构、高等院校、第三方实验室及公司的创新型、复合型人才。

核心课程: 临床检验基础、临床血液学及检验、临床生物化学及检验、临床输血及检验、临床寄生虫学及检验、微生物学及检验、免疫学及检验、分子生物学及检验技术、生物化学与分子生物学实验技术、临床实验室管理、医学检验仪器学等。

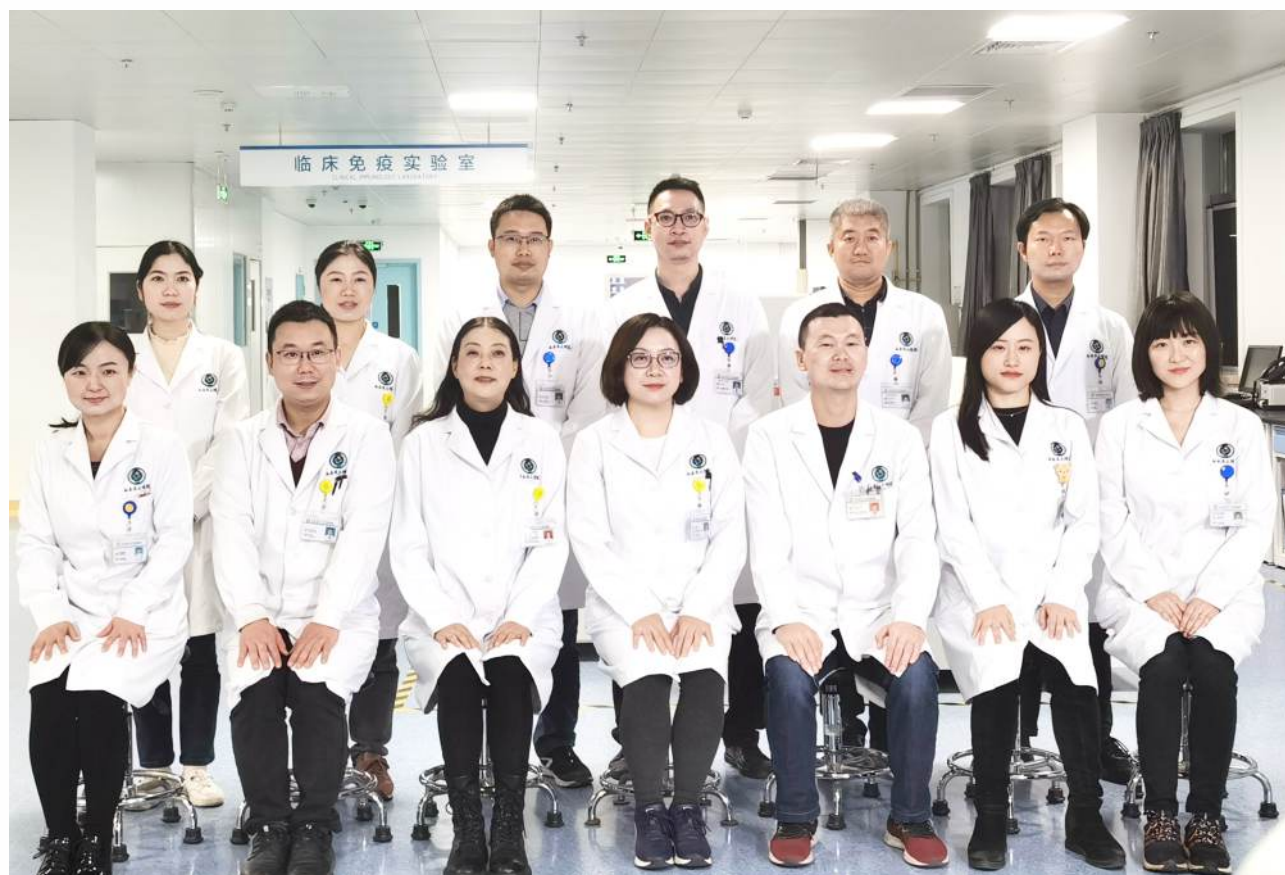
就业去向: 可从事各级医院检验科、输血科, 血液中心, 疾控中心, 高等院校及其研究机构, IVD生产企业, 生物技术研发企业, 第三方独立实验室等工作。

毕业前景

直接就业	事业单位或机构	四川大学华西医院、四川大学华西二院、西南医科大学附属医院; 金域医学等省内外知名医院和第三方检测公司等
	国内	北京大学、上海交通大学、中国疾病预防控制中心、浙江省医学科学院、中国医科大学、广州医科大学、四川大学、南方医科大学等
升学深造	国(境)外	英国: 威尔斯三一圣大卫学院 日本: 优尼塔斯学校



SOUTHWEST
MEDICAL UNIVERSITY



系主任寄语



刘新波
医学检验系主任

科学发展与技术进步推动医学检验专业“新医科”建设进程, 大数据、人工智能、精准医疗等正逐渐成为医学检验学科发展中新的研究与应用领域。而更广泛且深刻的挑战与机遇, 也将为医学检验的发展注入新的活力。我们期待有更多的有志求学者、有志育才者和有志创新者加入我们, 瞄准学科前沿、勇担重任, 争创一流。培养适应智慧检验时代的应用复合型检验人才。

名师风采



参与和主持省、市厅级等课题10余项, 发表SCI及北大核心论著10余篇, 参编专著1部, 获四川省医学科技奖二等奖, 承担《临床生物化学及检验》课程教学。

李光荣
主任技师、硕士生导师



主持主研国家自然科学基金一项, 省级课题5项, 发表SCI 12篇, 主编教材2本, 承担《临床输血与检验》课程教学。

黄远帅
研究员、医学博士、美国凯斯西储大学博士后
硕士生导师、附属医院输血科主任



四川省第十三批学术与技术带头人后备人选, 主持国家自然科学基金青年基金1项, 省部级科研项目2项, 发表论文20余篇。承担《医学免疫学及检验》课程。

叶婷
副主任技师、医学博士、硕士生导师
附属医院医学检验部副主任



第十三批四川省学术与技术带头人后备人选。参与和主持省、市厅级等课题10余项, 发表SCI 7篇, 主编教材1本, 承担《临床生物化学及检验》课程教学。

田刚
副主任技师、硕士生导师
附属医院医学检验部副主任



主持省部级课题1项, 发表SCI 3篇, 获四川省医学科技奖(青年奖)二等奖, 承担《临床血液学及检验》课程教学。

朱嘉丹
副主任技师
西南医科大学医学检验系党政办公室副主任



发表SCI及北大核心论著10余篇, 获四川省科技进步奖二等奖1项。承担《分子生物学及检验技术》课程教学。

李宝林
副主任技师

杰出校友



博士后、硕士生导师、副主任技师、成都中医药大学附属医院检验科副主任, 医技党总支二支部书记。十三批四川省卫生健康委学术技术带头人后备人选、中华中医药学会检验医学分会第一届青年委员会委员。获得四川省科技进步三等奖。主持包括国家自然科学基金在内的国家级及省部级各类课题共7项, 发表包括SCI在内(16篇)的学术论文共28篇。

胡琼英
医学检验2002级



美国田纳西大学健康科学中心博士后、中国医学科学院北京协和医学院实验血液学国家重点实验室研究员。以第一/通讯作者(含共同)在多篇权威杂志发表学术成果, 同时以共同作者在 Nature Neuroscience、Nature Immunology 等上发表论文19篇, 总计影响因子300+。

王洪
医学检验2006级



现任四川嘉讯医疗器械有限公司总经理; 2006-2007年在巴中市中心医院检验科从事检验工作1年, 2007-2016年在珀金埃尔默(上海)有限公司先后担任销售经理4年, 西南地区经理5年。2017年至今担任四川嘉讯医疗器械有限公司总经理。

曹永东
医学检验2001级



目前任深圳迈瑞生物医疗电子股份有限公司, 中国区体外诊断临床应用部经理。

杜名波
医学检验2003级



现任圣仁康医疗总经理、欣缘医疗执行事务合伙人、百崇医疗执行事务合伙人。已获医学、司法、基金执业资格, 曾任四川锦源电与四川天宝矿业董事长助理、四川宏翔控股有限公司直投部总裁。

邓小军
医学检验2003级



现任深圳华大基因股份有限公司四川医学销售总监, 曾担任雅培贸易(上海)有限公司西南区销售经理、珀金埃尔默医学诊断产品(上海)有限公司西南大区销售总监。

宋岩
医学检验2001级



Southwest
Medical University

医学影像系概况

院系介绍

西南医科大学医学影像系成立于2005年，现有医学影像学、医学影像技术两个一本专业，是影像医学与核医学硕士学位授权点。现有临床影像诊断、临床超声诊断、肿瘤核素诊疗、微创介入治疗、影像技术5个主要的研究方向；在软科排名中，医学影像技术评级B+，全国排名19名，西部排名第3，医学影像学评级为B，全国排名33名，西部排名第6；有省级重点培育学科1个、省级重点实验室1个、四川省卫健委临床重点学科1个；有20余家三甲甲等综合医院实践教学基地。

医学影像系专家团队现有高级职称38人；硕士研究生导师19人，校外兼职导师10人；博士24人，硕士95人。有四川省千人计划1人，省学术和技术带头人1人，省学术和技术带头人后备人才3

人，四川省卫健委学术和技术带头人3人，全国各专业委员会委员或青年委员13人，四川省相应专业委员会主任委员1人、候任主任委员1人、副主任委员6人。

近3年来，医学影像系承担各级各类科研课题104项，其中国自然重点项目1项、国自然项目6项、省部级课题11项、厅局级课题13项；发表论文347篇，其中SCI收录185篇、中文核心期刊103篇。获华夏医学三等奖1项、中华医学科技三等奖1项、四川省科技进步二等奖3项、厅局级及市级科技进步奖一到三等奖10余项次，发明专利5项、实用新型专利各9项。主编或参编教材、教参和专著9部，其中主编或副主编卫生部、教育部普通高等院校规划教材5部。



+ 医学影像系网址: <https://yx.swmu.edu.cn/>

+ 联系电话: 0830-3152306

招生专业概况

● 医学影像学

(本科第一批; 限招理科; 学制五年; 医学学士学位)

培养目标: 本专业培养适应医药卫生事业发展需要, 具有良好职业素质, 有扎实的基础医学、临床医学和医学影像学基础理论、知识和技能, 能在各级医疗卫生机构从事医学影像诊断、超声医学、影像核医学、介入治疗和医学影像技术等方面工作的高素质应用型医学影像学专门人才。

核心课程: 医学细胞生物学、医用化学、系统解剖学、组织与胚胎学、生理学、病理学、病原生物学、人体断面解剖学、医学伦理学、诊断学、外科学、内科学、医学影像设备与检查技术学、医学影像诊断学、医学影像诊断学实验课、介入放射学、影像核医学、超声诊断学、医学影像新进展、医学影像读片训练、放射法规与辐射防护。

就业去向: 本专业毕业生主要在各级医疗卫生单位、医学院校从事医学影像学临床、教学和科研工作。

● 医学影像技术

(本科第一批; 限招理科; 学制四年; 理学学士学位)

培养目标: 本专业培养适应我国医疗卫生事业现代化发展需要, 具有基础医学、临床医学、医学影像学的基本理论知识及能力, 具备较为扎实的医学影像技术基础理论与知识, 熟练掌握从事影像技术实际工作的基本能力和图像处理、信息检索、计算机应用的能力, 熟悉有关放射防护的规章制度和方法; 充分了解医学影像技术在临床医学诊断中的应用价值和限度, 能在各级医疗卫生单位从事医学影像技术学的应用型人才。

核心课程: 系统解剖学、人体断面解剖学、生理学、病理学、病原生物学、医学伦理学、诊断学、内科学、外科学、医学影像成像原理、医学影像设备学、医学影像检查技术学、核医学设备与检查技术学、放射治疗技术学、影像核医学、医学影像诊断学、放射物理与辐射防护。

就业去向: 本专业毕业生主要在各级医疗卫生单位、医学院校从事医学影像检查技术的临床、教学和科研工作。



毕业前景

本科毕业生的升学人数比例保持在40%左右, 就业率在86%以上, 创业率逐年递增, 2021年创业率为2.60%

直接就业	事业单位或机构	四川大学华西医院、四川省人民医院、中国人民解放军陆军第九五八医院等
升学深造	国内	北京大学、复旦大学、华中科技大学等

系主任寄语



舒健
医学影像系主任

医学影像系培养具备影像学的基本知识和技能, 在医疗卫生单位从事影像诊断、影像成像技术、核医学治疗、介入治疗等的专业人才, “明德慎思 博影求真”是我们的系训。希望更多优秀学生加入我们, 一起追光逐影, 描时代影像。

名师风采



唐光才
教授、硕士生导师

发表论文100余篇, 指导硕士研究生50余名, 获得西南医科大学“金教鞭”奖, 多次获评学校优秀教师、学生工作先进个人、十佳良师益友。



陈跃
二级教授、博士生导师

西南医科大学核医学研究所所长, 核医学与分子影像四川省重点实验室主任, 国之名医优秀风范获得者, 享受国务院政府特殊津贴。



李明星
教授、硕士生导师

中国医师协会超声医师分会委员, 第五届“金教鞭”奖获得者, 指导研究生52名, 发表论文100余篇, 获得科技进步二等奖3项。

SOUTHWEST
MEDICAL
UNIVERSITY



你的西南医大
有你更精彩



Southwest Medical University

康复医学系概况

院系介绍

康复医学系成立于2011年，是国家级康复医学住院医师规范化培训基地、四川省康复治疗师和康复专科护士规范化培训基地、四川省医学甲级重点学科（康复医学）、中国康复医学会重症康复专科培训基地。有康复治疗学本科专业、康复治疗学第二学士学位专业和康复医学与理疗学专业硕士学位授权点。

康复医学系共有教师81人，高级职称12人，硕士研究生导师5人，博士7人（含在读博士），硕士26人，四川省卫健委学术技术带头人1人，国家级学会常委1人，委员6人，省级学会会长和副主任委员3人。下设临床康复医学、物理治疗学、作业治疗学3个教研室以及康复医学综合实验室。康复治疗学专业是四川省一流本科专业；《康复医学》是校级精品课程、校级精品资源共享课程、省级应用示范课程和全国医学专业学位研究生教育指导委员会研究生在线课程建设与教学研究重点课题。

康复医学科现编制床位113张，2021年年门诊病人15000余人，年出院病人2200余人，平均住院日16.71天。设有神经康复、骨科康复、儿童康复、心肺康复、疼痛康复、运动康复、传统康复等亚专业方向。拥有神经电生理评定技术、肌骨超声评定技术、等速肌力评定与训练技术、经颅磁刺激诊疗技术、联合心肺运动测试与训练技术、虚拟现实技术、三维步态与运动分析技术、平衡功能评定与训练技术、神经发育疗法、运动再学习疗法、镜像疗法、各种冲击波疗法、各种康复机器人疗法、温度感觉分析仪技术、关节松动术、作业治疗技术、心肺物理治疗技术、言语障碍治疗技术、假肢矫形技术及肌内效贴技术等先进且完备的康复特色诊疗技术。



招生专业概况

● 康复治疗学（省级一流本科专业建设点）

（本科第一批；限招理科；学制四年；理学学士学位）

培养目标：本专业为培养适应社会经济发展需求，掌握医学基础知识和系统的现代康复治疗学基本操作技能，具有强烈社会责任感、良好人文素养和沟通能力、较强的创新意识和实践动手能力，具备在各级医疗卫生单位、医学教学和科研等部门，从事临床康复治疗以及康复医学教育、管理和科研工作应用型康复治疗专门人才。

核心课程：系统解剖学、生理学、病理学、康复医学概论、人体发育学、人体运动学、体质测量与评价、运动生物力学、诊断学、医学影像诊断学、内科学、外科学、儿科学、神经病学、功能评定学、物理治疗学、作业治疗学、语言治疗学、临床康复工程学、传统康复方法学、社区康复学、神经康复学、内儿科康复学、肌肉骨骼康复学、运动损伤与康复等。

就业去向：本专业毕业生主要在各级综合医院、中医医院、康复医学中心、老年病医院、高等医学院校等机构，从事临床康复治疗以及康复医学教育、管理和科学研究工作。

毕业前景

近三年，康复医学系就业率分别为94.85%、92.31%、96.12%，研究生录取率分别为21.65%、19.23%、10.68%。

直接就业	事业单位或机构	四川大学华西医院、重庆医科大学附属第一医院、深圳市康复医学会等
	升学深造	国内：佳木斯大学、南京医科大学、河北医科大学、福建中医药大学等 国外：英国：诺丁汉大学 美国：克瑞顿大学

- + 康复医学系网址: <https://kfyx.swmu.edu.cn/>
- + 联系电话: 0830-3152073
- + 微信公众号: 博学维康SWMU-DRM

系主任寄语



胥方元
康复医学系主任

仁于心，感恩社会，回报人民，高尚医德，慎始始终；精于术，优良技术，解民疾苦，勇攀高峰，永不懈怠；业于勤，勤奋工作，敬业奉献，读书学习，幸福生活。欢迎大家报考康复治疗学专业。

名师风采



张驰
副教授

主讲《肌肉骨骼疾病康复学》，主持及参与各类课题10项，发表学术论文20余篇，参编教材1本，授权专利5项。



王剑雄
副教授

主讲《康复医学》《人体运动学》，主持各类课题10余项，发表学术论文20余篇，参编教材及专著3本，授权专利1项。



王洁萍
副主任医师

主讲《心肺康复》，主持及参与各类课题7项，发表学术论文13篇，授权专利9项。



段小东
副主任医师

主讲《神经康复学》，主持及参与省部级课题1项、市厅级课题4项，发表学术论文20多篇，其中SCI7篇，参编教材2本，授权新型实用性专利3项。



蹇睿
副主任医师

主讲《康复医学》，主持及参与课题3项，发表学术论文10篇，参编教材1本，授权专利2项。



杰出校友



主研课题3项，发表文章4篇，获云南省科技进步三等奖；现在香港中文大学博士研究生在读。

雷 蕾
康复治疗学2011级



现为北京体育大学及拉夫堡大学联培博士生、申请国际学生课题1项、参与国家自然科学基金1项、省部级重点研发计划3项、学术论文5篇、会议论文6篇、发明专利2项等。

沈培鑫
康复治疗学2012级



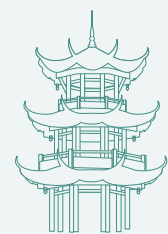
李丛琴
康复治疗学2013级

复旦大学博士研究生在读、第一作者学术论文3篇。



梁怡爽
康复治疗学2015级

2020年12月毕业于美国Creighton University的康复科学硕士项目，被Tufts University的2022作业治疗博士录取，将于2022年6月开学。





Southwest Medical University

儿科学系概况

院系介绍

儿科学系现有儿科学本科专业和儿科学硕士学位授权点。2017年、2020年先后与澳门科技大学、暨南大学联合培养博士研究生，2021年儿科学系董文斌教授获聘西南医科大学临床医学专业博士学位研究生指导教师。优秀本科生经过5年学习，可通过“推免”免试攻读硕士研究生。儿科学系有国家级新生儿围产期专科医师培训基地、国家首批小儿血液病定点医院、四川省临床重点专科和新生儿特色保健专科、四川省出生缺陷临床医学研究中心、四川省医学会儿科学专业委员会主任委员单位、四川省小儿先心病治疗定点医院。儿科学、围产医学（新生儿学）是四川省医学重点学科，《儿科学》是四川省精品课程。

现有高级职称47人（二级教授2人），教师中90%以上具有硕士学位或博士学位，其中博士生导师2人，硕士生导师17人。担任全国和省市区学术团体职务18人，中华医学会儿科学分会全国委员1人及学组委员4人；中华医学会小儿外科学会委员2人，肛肠委员1人；中国医师协会儿科医师分会、新生儿科医师分会全国委员2人；中国妇幼保健协会微创学会委员3人；四川省儿科学专委会主任委员1人、副主任委员1人、青委会副主任委员1人；四川省围产医学专

委会副主任委员1人、委员和青年委员各1人；四川省小儿外科学会副主任委员1人、委员2人；四川省医师协会儿科医师分会副会长2人；四川省护理学会儿科护理专委会主任委员1人；四川省小儿外科医师协会候任会长1人；四川省康复医学会加速康复外科分会副会长1人。享受国务院特殊津贴的专家2人、四川省学术技术带头人3人、四川省学术技术后备人才3人，四川省“天府万人计划”天府名医1人，四川省卫生健康首席专家1人，四川省卫生计生领军人才2人、四川省有突出贡献的优秀专家1人、四川省卫生健康学术和技术带头人8人。有5位专家分别担任《中国当代儿科杂志》《中华实用儿科临床杂志》《中华新生儿科杂志》《临床儿科杂志》《中国小儿血液与肿瘤》《儿科药学杂志》《解放军医学杂志》《西部医学》《重庆医学》《西南医科大学学报》《国际输血及血液学》等13种杂志编委。近五年承担各级科研项目70余项，其中国家自然科学基金2项，国家卫健委基金1项，省部级课题16项；获四川省人民政府科技进步三等奖1项，四川省医学科技进步二等奖3项；发明专利14项；主编或参编教材和专著15部。



- + 系训：为儿童服务 为民族筑基
- + 儿科学系网址：<https://erke.swmu.edu.cn/>
- + 联系电话：0830-2507912
- + 微信公众号：儿医者

招生专业概况

●儿科学

（本科第一批；限招理科；学制五年；医学学士学位）

培养目标：本专业为儿科医疗事业培养具有良好素质的、能从事儿科和儿童保健工作或医学研究的儿科学专门人才。要求学生系统掌握医学专业的基本理论、知识和技能；具有较强的自学能力及创新精神；毕业生成为儿科初级医生时，能在上级医生指导下安全有效的从事医疗实践，并具有在儿科学领域进一步学习和深造的潜能。

主要课程：本专业以基础医学、临床医学、儿科学为主干学科。开设：系统解剖学、小儿解剖学、组织与胚胎学、生物化学与分子生物学、生理学、医学免疫学、医学物理学、病理学、病理生理学、药理学、卫生统计学、流行病学、诊断学、内科学、外科学、妇产科学、小儿外科学、小儿内科学、儿童保健学、小儿传染病学等必修课程。

就业去向：毕业生能在各级医疗卫生机构、大中型医院、高等医学院校及科研院所从事儿科医疗、教学、预防及科学研究工作。



杰出校友



临床医学儿科专业方向毕业，现工作于四川大学华西第二医院。新生儿科副主任，教授，硕士生导师，获国家自然科学基金、国家重点研发计划课题等课题10余项、学术论文80余篇，获得省市科技进步奖5项。

熊涛
泸州医学院1999级



临床医学儿科专业方向毕业，现任南充市中心医院儿科副主任，副主任医师，硕士研究生导师。国内公开发表论文十余篇，参与省市级科研课题8项，其中主持项目两项，一项已结题，一项在研。

尚成
泸州医学院2002级

系主任寄语



董文斌
儿科学系主任

这是一片成长的沃土，无论你来自何处，都能在这里汲取知识与智慧，收获认同与光荣，成为最出色的自己。在青春奋斗的征途中，为儿童服务，为民族筑基，西南医科大学儿科学系将与你一道，启航新征程，奔赴人生的星辰大海。

名师风采



享受国务院津贴专家、天府名医、四川省学术和技术带头人、四川省突出贡献专家、四川省卫生健康首席专家。

刘文君
二级教授、博士、博士生导师
儿科主任、教研室主任



中华医学会小儿外科学会肛肠学组委员，四川省小儿外科学会副主任委员，省医师协会小儿外科分会候任会长。

刘铭
主任医师、小儿外科主任、硕士生导师



第十三批四川省学术和技术带头人后备人选及四川省卫生健康委员会第十二批学术和技术带头人后备人选。

雷小平
副主任医师、博士
儿科副主任、教研室副主任、硕士生导师



四川省医学会儿科学专业青年委员会副主任委员，泸州市医学会儿科学分会委员。西南医科大学“金教鞭之星”、附属医院课堂大赛一等奖。

李程
副主任医师、博士、儿保科副主任（主持工作）



第十一届全国多媒体课件大赛高教医学组优秀奖、西南医科大学“金教鞭之星”、课堂教学竞赛第一名、教学创新竞赛（临床组）一等奖、附属医院教学竞赛一等奖。

康兰
儿科学系教学秘书、新生儿科副主任、博士



现讲授外科学总论及小儿外科学。美国维克森林大学再生医学研究所访问学者，发表SCI论文单篇最大影响因子>8分。

熊耕
小儿外科副主任、主治医师、博士





Southwest Medical University

中西医结合学院概况

院系介绍

中西医结合学院始建于1977年，学院与附属中医医院实行院合一的管理体制，现有中西医临床医学和中医学两个一本招生专业以及中西医结合皮肤性病学、中西医结合眼耳鼻喉学、中西医结合骨伤学3个专业辅修方向；有中西医结合、中医学2个一级学科和中医学专业学位3个硕士学位授权点。

中医临床专业是国家级特色专业四川省一流本科专业建设点、四川省应用型示范专业，中西医结合是国家中医药管理中药重点学科、四川省重点学科。中医学专业承担国家卓越医生（中医）教育培养计划改革试点项目，是四川省一流本科专业建设点；中医脑病学为四川省首批中医药重点学科。中医学教学团队是四川省“课程思政”示范教学团队。《中医诊断学》《骨伤科学基础》《针灸学》《中西医结合骨伤科学》为四川省一流本科课程。学院先后培养了中医、中西医临床本科毕业生7000余名，研究生700余名，留学生人才500余名，现有在校本科生、研究生、留学生2200余人。

附属中医医院是一所集医疗、教学、科研、预防保健、产业文化、集团医院、国际交流于一体的具有中医、中西医结合特色的国家三级甲等综合性教学医院，是“国家中医药传承创新工程重点中医医院”“国家中医临床研究基地建设单位”“国家药物临床试验机构”，是“国家中医住院医师规范化培训和中医全科医师规范化培训基地”“中医住院医师规范化培训重点专业基地（中医全科）”“国家中医类别执业医师资格考试实践技能考试基地”，获批国家人社部“博士后科研工作站和博士后创新实践基地”。医院现有编制床位3000张，现有在职职工3000余人，其中高级职称专家332人，硕博士514人，博士研究生导师和硕士研究生导师100余人，享受国务院特殊津贴专家7人，全国首届中医药传承特别贡献奖获得者1人，全国老中医药专家学术经验继承工作指导老师11人，学术继承人23人，中组部西部之光访问学者2人，全国中医（临床、基础）优秀人才7人，四川省十大名中医2人，四川省名中医

- + 中西医结合学院·附属中医医院网址：
<http://www.swmctcm.com/index.html>
- + 联系电话：0830-2636265
- + 微信公众号：西南医科大学附属中医医院
西南医大中西医结合学会

33人，四川省拔尖中青年中医师8人，四川省有突出贡献的优秀专家5人，四川省学术与技术带头人及后备人选17人，四川省卫健委首席专家、领军人才及有突出贡献专家8人、四川省卫生健康委学术与技术带头人及后备人选9人，四川省中医药管理局学术和技术带头人及后备人选65人，泸州市学术与技术带头人及后备人选18人，泸州市十大名中医7人，泸州市酒城英才及拔尖人才9人，国家级、省级学术专委会委员以上专家200余人次，聘有世界范围内专兼职教授373人。

承担国家级、省级学术专业委员会委员以上专家200余人次，在世界范围内聘有专兼职教授373人。近年来先后承担国家自然科学基金课题、863、973子课题等各级科研项目1000余项，其中国家级科研项目30余项，省部级科研项目100余项，获得各级各类科研成果80余项。

先后与德国、美国、日本、加拿大、俄罗斯、葡萄牙、捷克等国家建立了学术交流、长期教学及科研合作关系，成为中国-中东欧国家医院合作联盟单位、国际心脏联合诊疗中心成员单位，成立了捷克中医中心，是“国家中医药服务出口基地”“中葡国际合作基地”。

学院坚持立德树人，贯彻落实“三育人”的理念，促进学生全面发展，有着丰富的第二课堂活动，并取得了丰硕的成果。先后荣获全国首届中医大学生临床能力大赛三等奖、全国首届中西医结合大学生临床能力大赛二等奖、中国青年志愿服务项目大赛银奖、四川省互联网+大学生创新创业大赛主赛道银奖等殊荣；在2021年，荣获全国第十届医学技术技能大赛中医赛道初赛二等奖、决赛铜奖。

近年来，学院本科生平均就业率在90%以上，毕业生参加全国中医、中西医结合执业医师资格考试通过率均超过全国平均水平。2022年中医学、中西医临床医学专业学生研究生升学率分别是50%和42.82%。

祖国医学，博大精深；传承精华，守正创新，我们义不容辞。欢迎莘莘学子报考西南医科大学中西医结合学院。

招生专业概况

● 中医学（免费医学生）（省级一流本科专业建设点）

（提前批；文理兼收；学制五年；医学学士学位）本专业是国家实施的农村订单定向医学生免费培养项目。

培养目标：本专业培养能在医疗卫生领域特别是基层卫生单位从事中医医疗、预防、保健、康复等方面工作，德智体美劳全面发展的应用型中医人才，并为他们将来在中医教育、科研、对外交流、文化传播及中医药事业管理等方面的工作奠定基础。毕业生应具有高度的社会责任感、良好的职业道德和身心素质，一定的中国传统文化底蕴，系统扎实的中医基础理论与基本知识，较强的中医思维和临床实践能力、一定的传承能力与创新精神，必要的现代医学知识与技能；掌握相应的科学方法，具有自主学习和终身学习能力。最终达到知识、能力、素质协调发展。

核心课程：中医基础理论、中药学、中医诊断学、方剂学、内经选读、伤寒论、金匱要略、温病学、推拿学、中医内科学、中医外科学、中医骨伤科学、针灸学、中医儿科学、中医妇科学、诊断学、内科学、传染病学、外科学、中西医结合全科医学概论、急诊医学等。

就业去向：免费医学生在获取入学通知书前，须与当地县级卫生行政部门签署定向就业协议，承诺毕业后到有关基层医疗卫生机构服务6年（含在指定单位进行住院医师规范化培训3年）。

● 中医临床医学（国家级特色专业、省级一流本科专业建设点）

（本科第一批；文理兼收；学制五年；医学学士学位）

培养目标：本专业培养适应经济社会发展需求、具有高度的社会责任感、良好的职业道德文化修养和健康的身心素质，掌握中、西医学的基本知识、基本理论和基本技能，对常见病、多发病进行中西医结合临床诊疗的能力；具有终身学习能力、较强创新意识和实践能力，德、智、体、美、劳全面发展的应用型中西医结合人才。

核心课程：中医基础理论、中医诊断学、中药学、方剂学、系统解剖学、生理学、药理学、病理学、诊断学、中医内科学、中医外科学、内科学、外科学、中西医结合妇产科学、中西医结合儿科学、中西医结合骨伤科学以及包含以上内容的整合课程等。

就业去向：本专业毕业生主要在各级医疗卫生单位、医学院校、医学科研院所，从事中西医结合医疗、科研、教学及管理等工作。

● 中医学（省级一流本科专业建设点）

（本科第一批；文理兼收；学制五年；医学学士学位）

培养目标：本专业培养能在医疗卫生领域从事中医医疗、预防、保健、康复等方面工作，德智体美劳全面发展的高素质应用型中医人才，并为他们将来在中医教育、科研、对外交流、文化传播及中医药事业管理等方面的工作奠定基础。毕业生应具有高度的社会责任感、良好的职业道德和身心素质，较为深厚的中国传统文化底蕴，系统扎实的中医基础理论与基本知识，较强的中医思维和临床实践能力、较强的传承能力与创新精神，必要的现代医学知识与技能；掌握相应的科学方法，具有自主学习和终身学习能力。最终达到知识、能力、素质协调发展。

核心课程：医古文、中医基础理论、中药学、中医诊断学、方剂学、内经选读、伤寒论、金匱要略、温病学、推拿学、中医内科学、中医外科学、中医骨伤科学、针灸学、中医儿科学、中医妇科学、诊断学、内科学、传染病学、外科学等。

就业去向：本专业毕业生主要在医疗卫生领域从事中医医疗、预防、保健、康复等方面工作。

毕业前景

中西医结合学院2019-2021届毕业生就业情况

年度	毕业生人数	就业人数	升学人数	升学率	就业率
2019	399	289	101	25.31%	97.74%
2020	472	269	157	33.26%	90.25%
2021	394	192	175	44.16%	93.15%

就业单位主要在成都市中西医结合医院，西南医科大学附属中医医院，绵阳市中医医院。

升学主要院校：成都中医药大学，广州中医药大学，西南医科大学。



院长寄语



刘建
中西医结合学院·附属中医医院院长

国粹中医，充满智慧与可探索的无尽领域；中医药事业繁荣兴盛的利好政策频出，中医药发展的春天已然到来；选择中医，你将触摸岐黄妙术的灵验精湛与神奇魅力；选择中医，你将为中医药传承注入蓬勃生命，更为自己赢得灿烂未来；西南医大中西医结合学院，期待与你共同探究中西医结合之精粹与风华。

名师风采



授课名中医学术经验讲座，四川省十大名中医，四川省师德标兵、四川省教学名师、四川省医疗卫生终身成就奖。

王明杰
教授、主任中医师



授课脾胃疾病，国家第四批中医优秀培训人才，四川省中医药管理局学术和技术带头人，四川省名中医，四川省拔尖中青年中医师。

李志
教授、硕士生导师



授课心系疾病，国务院政府特殊津贴专家，四川省名中医，全国中西医结合重点学科带头人，四川省有突出贡献专家，四川省卫生计生生首席专家。

杨思进
教授、主任中医师、博士生导师



授课名中医学术经验讲座，四川省有突出贡献的优秀专家、四川省名中医、四川省中医药管理局学术和技术带头人。

魏晖
教授、主任中医师、硕士生导师

杰出校友



四川绿叶制药股份有限公司董事长，成都绿叶维信生物医药有限公司董事长，四川省中医药学会副会长，获“四川省优秀青年企业家”、“泸州市优秀青年”、“泸州市龙马潭区突出贡献企业家”以及“国家重大新药创制项目奖”、“四川省创新技术奖”、“华夏医学二等奖”、“四川省科技成果三等奖”等，研发取得，国家一类新药、国家中药保密品种等大产品。

龚德泉
中医系79级



成都中医药大学附属医院院长、主任医师，国务院政府特殊津贴专家，卫生部国家临床重点专科及国家中医药管理局中医内分泌重点专科带头人，代谢性疾病中医调控四川省重点实验室主任，四川省卫计委首席专家、“天府万人计划”天府名医。

谢春光
中医系81级



重庆华森制药党委书记、董事长，教授级高级工程师，国家“万人计划”科技创业领军人才，享受国务院政府特殊津贴专家、重庆市劳动模范、重庆市五四青年奖章获得者、“重庆市创业优秀企业家”、“优秀民营企业家”、“重庆市优秀共产党员”、“中国专利优秀奖”、“重庆市首届创新争先奖”、中华中医药科学技术一等奖、2021年被重庆市人民政府授予“富民兴渝贡献奖提名奖”。

游洪涛
中医系79级



四川省第二中医医院院长，四川省名中医，四川省中医管理局学术技术带头人，中国民族医药学会肿瘤专业委员会副会长，四川省中医药学会肿瘤专业委员会副主任委员。

谢刚
中医系87级



Southwest Medical University

口腔医学院概况

院系介绍

口腔医学院·附属口腔医院始建于1986年，前身是口腔医学系，2002年学校成立附属口腔医院，并实行“院系合一”管理机制，2016年更名为口腔医学院 附属口腔医院。

学院教师团队中现有高级职称专家31人，博士26人，硕士100人。中国工程院院士邱蔚六、张志愿及周学东、王松灵、赵敏民等著名口腔医学专家为学院客座教授。学院拥有四川省突出贡献优秀专家、四川省学术技术带头人后备人选和四川省卫健委学术与技术带头人及后备人选等一批拔尖人才。学院对外交流活跃，先后与美国、日本、德国、香港等国家和地区建立有稳定的学术往来和友好合作关系。

口腔医学专业具有口腔临床医学科学学位和口腔医学硕士学位授予权。现有在校本科生、研究生近600人。“口腔医学”是“四川省特色专业”、“四川省一流专业”，《口腔内科学》、《口腔修复学》、《口腔正畸学》分别是四川省和学校精品课程。口腔医学实验教学中心是四川省实验教学示范中心、四川省虚拟仿真实验教学中心。学院每年承担包括国家自然科学基金在内的各级科研课题近70项。“口腔临床医学”“口腔正畸学”“口腔颌面外科学”“口腔修复学”“口腔内科学”是四川省医学重点学科。

附属口腔医院是国家三级甲等口腔专科医院，现有编制床椅位170张，其中开放床位50张，是医师资格考试实践技能考试基地（口腔类别）、国家住院医师规范化培训基地、四川省首批专科医师规范化培训基地、四川省专业技术人员继续教育基地、四川省口腔医学会副会长单位和泸州市口腔医学会会长单位、泸州市口腔医疗质量控制中心挂靠单位。医院设有口腔预防保健科、儿童口腔科、牙周黏膜病科、牙体牙髓病科、口腔种植科、口腔修复科、口腔颌面外科、口腔正畸科、城北门诊部、口腔急诊室等主临床科室及消毒供应室、口腔放射科、检验科、药剂科等医技辅助科室。开设有普通门诊、专家门诊、特需门诊、便民门诊等多层次专业服务。在进行口腔及颌面部常规疾病诊治的基础上，开展了显微根管治疗、复杂种植、CAD/CAM修复、头颈部肿瘤联合根治术、正颌外科的正畸治疗、舌侧矫治、隐形矫治、颞颌关节治疗等诊疗技术，对口腔疑难病症进行诊治。其服务覆盖泸州及川黔滇渝9个地级市，是西南地区口腔医疗、教学、科研和预防保健的重要力量。

- + 院训：厚德精医、笃行至善
- + 口腔医学院网址：<http://www.xnykdq.com/>
- + 学院联系电话：0830-3102408
- + 学院微信公众号：西南医科大学附属口腔医院
忠山口腔风云志

招生专业概况

● 口腔医学（省级一流本科专业建设点）

（本科第一批；限招理科；学制五年；医学学士学位）

培养目标：本专业培养具有良好思想品德和职业道德的具备医学基础理论和临床医学知识，掌握口腔医学的基本理论和临床操作技能，能在医疗机构从事口腔常见病、多发病的诊治和预防工作，具有一定科研能力的医学高级实用性人才。

主要课程：口腔医学课程、自然科学课程、基础医学课程、人文社会科学及医学伦理学课程、预防医学课程、临床医学课程等。

就业去向：本专业毕业生主要在口腔医学院校、口腔医院、口腔医学科研院所、综合医院口腔科、医药企业、口腔医疗保健企业及其他口腔医疗机构、卫生行政部门等单位工作。



毕业前景

2019届就业率100%，考研升学率29.49%

2020届就业率91%，考研升学率34%

2021届就业率93.75%，考研升学率36.25%

直接就业	事业单位或机构	西南医科大学附属口腔医院、四川省人民医院、四川大学华西口腔医院、成都市第三人民医院、自贡市第四人民医院等
升学深造	国内	四川大学、重庆医科大学、中山大学、南方医科大学、西南医科大学等

院长寄语



肖金刚
口腔医学院·附属口腔医院院长

激情燃烧的六月渐成美好回忆，新的征程即将启航，大家将面临人生的重大抉择。都说口腔医生是白衣天使中的艺术家，可独具匠心镂月裁云，可玉嵌金镶补牙有术。忠山之巅，春风灿烂；沱江之畔，繁华盛开；想成为一名优秀的口腔医生吗，西南医大口腔医学院，等你来。

名师风采

四川省有突出贡献优秀专家、省学术技术带头人后备人选、省卫生厅学术技术带头人后备人选。现任四川省口腔医学会副会长、《西南医科大学学报》编委。发表论文100篇，参编专著8部，获省医学科技二等奖1项，市科技进步奖二等奖1项。主要从事口腔内科学的临床、教学和科研工作。



聂敏海
教授、博士、硕士生导师
西南医科大学党委常委、副校长

中华口腔修复学专委会委员、中华口腔颌面修复专业委员会委员、中华口腔修复工艺学专业委员会委员、四川省口腔医学会青年委员会副主任委员、四川省口腔种植专业委员会委员、四川省口腔修复专业委员会委员、四川省学术和技术带头人后备人选以及四川省卫生厅学术和技术带头人后备人选。负责省市级课题12项，参与完成国家自然科学基金、教育部课题及四川省科技厅等课题9项；研究成果曾2次在国际学术会议上交流，参编专著2部，第一（通讯）作者发表学术论文40余篇，其中SCI论文15篇，指导硕士研究生20余名。主要从事口腔修复、口腔种植的临床、教学和科研工作。



郭玲
教授、博士、硕士生导师

底特律大学牙学院访学。四川口腔医学会正畸专委会副主任委员，四川女医师协会口腔专委会副主任委员，四川省口腔医学会口腔美学副主任委员，中华口腔医学会口腔正畸专委会委员，中华口腔医学科研管理分会青年委员，中国医师协会睡眠专委会口腔学组委员，中国睡眠呼吸障碍专业委员会委员，四川省医学学会医学美学与美容专业委员会委员，RW国际正畸学会会员。从事口腔正畸学的临床、科研和教学工作。发表论文30余篇，其中SCI收录7篇，Medline收录6篇。主持2项省部级，多项厅局级、市级和校级课题。



徐晓梅
教授、博士、硕士生导师

杰出校友



口腔医学博士，主任医师，重庆大学附属涪陵口腔医院院长，重庆市口腔医学会副会长，兼颌面外科副主任委员，种植专委会常务委员。参与国家自然科学基金项目1项，主持省部级课题1项，发表SCI论文4篇。

肖林
口腔临床医学91级



教授、国际牙医师学院院士、德国博士、美国UNC访问学者，暨南大学口腔医学院执行院长。中华口腔医学会正畸专委会委员、科研分会委员、教育专委会委员、医疗服务分会委员；广东省口腔医学会副秘书长、常务理事、教育专委会副主委、正畸专委会常委。

黄跃
口腔医学院98级



四川大学华西口腔医院GCP办公室主任，主持国际自然科学基金3项，四川省科技厅重点研发计划项目1项，第一/通讯作者发表论文35篇。

周瑜
口腔医学2000级



Southwest Medical University

公共卫生学院概况

院系介绍

公共卫生学院始建于2003年，前身为预防医学系，2011年更名为公共卫生学院，是四川省较早开办预防医学专业的院校之一。有预防医学、食品卫生与营养学、卫生检验与检疫3个本科专业，有公共卫生硕士（MPH）专业硕士学位点。学院是四川省“西部地方院校公共卫生与预防医学人才培养模式创新实验区”“预防医学特色专业”建设项目、“预防医学专业综合改革”试点项目和教育部循证医学网上合作研究中心分中心。预防医学2020年获批国家级一流本科专业建设点和第二学士学位招生。

学院教师队伍中现有教授5人，副教授13人，有博士10人，硕士34人，硕士研究生导师18人。另有兼职教师44人，其中获得副高级以上专业技术资格28人，硕士13人，博士7人，其中教育部预防医学与公共卫生本科专业教育指导委员会委员1人。

近5年，学院承担各级各类科研课题101项，其中国家级课题1项，省部级7项，横向合作项目10项；科研经费为248.54万经费；发表文章214篇，其中SCI60篇。获得自然科学成果奖2项，社会科学成果奖2项。现有省级精品课程1门、省级创新创业示范课1门、省级虚拟仿真示范性建设项目1门、省级课程思政示范课程1门、校级示范性课程思政1门、校级在线开放自建课程10门、引进在线开放课程5门。获校级以上教学成果奖3项，其中“构建‘五位一体’创新教育体系 提升医学生创新素养”获得2018年四川省第八届高等教育教学成果一等奖。荣获省级教材建设成果奖二等奖。在第十届中国大学生医学技术技能大赛预防医学赛道西南西北分区赛中，我校荣获西南西北分区赛一等奖，晋级全国总决赛。

近年来，学生获得国家级大学生创新创业训练计划项目48项、省级123项、校级216项；有15项大学生创业项目成功入驻大学生科技孵化园；在第三届“创青春”四川青年创新创业大赛暨第七届高校毕业生创业大赛中，获四川省金奖1项，银奖1项；在“创青春”中航工业全国大学生创业大赛获全国铜奖一项。获第二届妇幼膳食及月子餐设计营养大赛特等奖；获2018年大学生健康教育科普作品大赛特等奖；获四川省第三届“互联网+”大学生创新创业大赛铜奖和第四届“互联网+”大学生创新创业大赛银奖；在第三届中国

- + 公共卫生学院网址: <https://ggwsxy.swmu.edu.cn/>
- + 学院联系电话: 0830-3161502
- + 学院微信公众号: 西南医大公共卫生



营养学会妇幼分会举办的中国妇幼月子餐营养设计大赛中获个人三等奖；在四川省第五届食品营养产业青年人才产学研创新设计大赛中，获省级单项二等奖，并夺得团体二等奖；在第十五届“挑战杯”四川省大学生课外学术科技作品竞赛中荣获三等奖。在第十一届“挑战杯”四川省大学生创业计划竞赛西南医科大学校内选拔赛中获得金奖4个，银奖6个，铜奖8个。在第十六届“挑战杯”四川省全国大学生课外学术科技作品竞赛中获得一等奖，在第十七届“挑战杯”全国大学生课外学术科技作品竞赛中获得全国三等奖。

招生专业概况

● 预防医学（国家级一流本科专业建设点、四川省特色专业）

（本科第一批；限招理科；学制五年；医学学士学位）

培养目标：本专业培养适应经济社会发展需求，具有高度的社会责任感、良好的职业道德文化修养和健康的身体素质，具有创新意识和较强实践动手能力，掌握基础医学、临床医学和预防医学的基本理论、知识和技能，能够胜任疾病预防控制、健康促进等公共卫生相关领域的工作，具备从事公共卫生实践、预防与控制疾病的流行、保障公共卫生安全、促进人群健康的应用型专业人才。

核心课程：传染病学、流行病学、卫生统计学、卫生毒理学、环境卫生学、职业卫生与职业医学、营养与食品卫生学、健康教育、妇幼保健学、卫生化学等课程。

就业去向：本专业毕业生主要在各级医药卫生行政部门、疾病预防控制中心、妇幼保健机构、卫生监督局（所）、商品检验、进出口检验检疫与环境检测等机构，从事疾病预防控制、医院信息管理、院内感染管理、预防保健、基层公共卫生、职业病防治、环境卫生监督检测与食品安全监督管理等公共卫生相关工作；也包括在科研部门、大专院校等单位从事科研和教学工作。

● **卫生检验与检疫**

（本科第二批；限招理科；学制四年；理学学士学位）

培养目标：本专业培养适应经济社会发展需求，具有高度的社会责任感、良好的职业道德文化修养和健康的身心素质，具有创新意识和较强实践动手能力，掌握一定的医学基础知识，具备基础医学、预防医学、卫生检验检疫学基础理论知识和实际工作能力，能在疾病预防控制中心、食品检验、职业卫生检验、环境监测、商检、质检等检验检疫机构以及大中专院校和科研单位，从事理化、微生物、免疫学检验等工作的高级专门人才。

核心课程：无机化学、有机化学、分析化学、仪器分析、食品理化检验、空气理化检验、水质理化检验、生物材料检验、病毒学检验、细菌学检验、免疫学检验，卫生微生物学、卫生检疫学。

就业去向：本专业毕业生主要在各级疾病预防控制中心、环境卫生、食品卫生、商检、海关检疫、医院等机构从事公共场所、环境、食品、职业病、传染病的卫生监测、预防与监督管理工作；空气、水、食品及生物材料的理化检测及微生物、病毒、细菌和临床医学检验工作和动植物检疫工作；也可在科研部门、大专院校等单位从事科研和教学工作。

● **食品卫生与营养学**

（本科第二批；限招理科；学制四年；理学学士学位）

培养目标：本专业培养具备良好的思想道德素质、人文素质、专业素质和身心素质，掌握生命科学、人文社会科学、基础医学、

临床医学、营养与食品卫生学的基本知识和技能，能在医学营养、公共营养、食品卫生与安全等领域从事医学营养诊疗、膳食配置、营养宣教、营养干预、营养监测、食品卫生与安全监测和管理等方面工作的应用型人才。

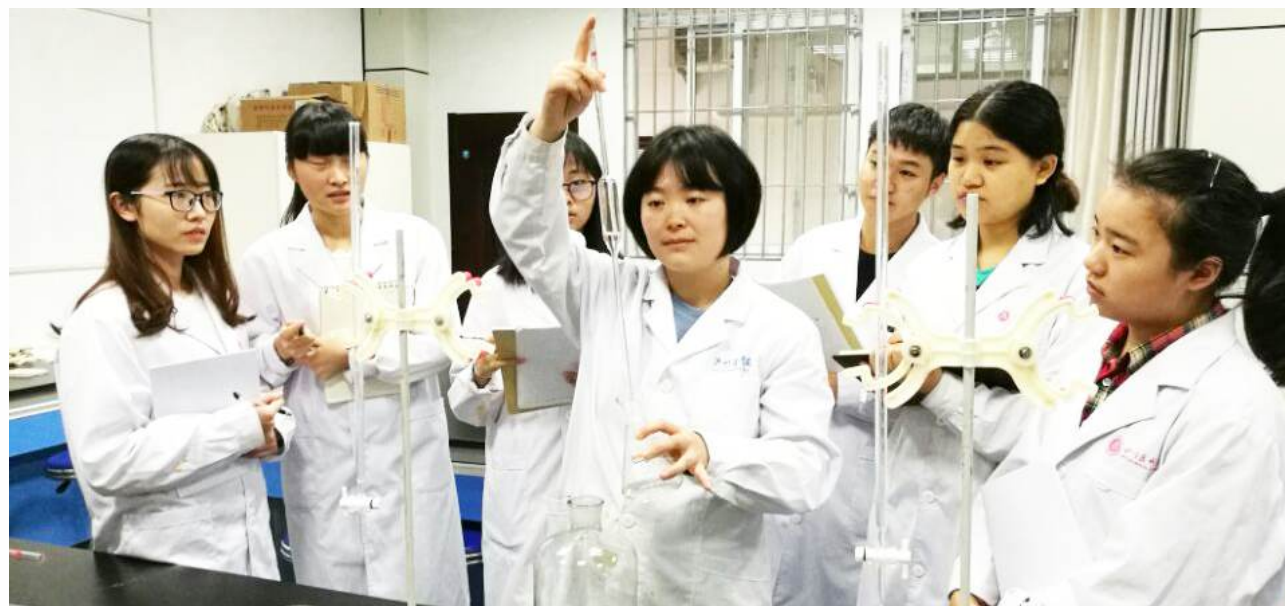
核心课程：基础营养学、公共营养学、临床营养学、营养流行病学、卫生统计学、食品毒理学、食品安全、食品理化检验、食品微生物学及食品微生物学检验。

就业去向：本专业毕业生主要在医院营养科从事临床营养工作；在学校、幼儿园、养老机构、酒店、旅游餐饮行业从事膳食营养指导工作；在各级进出口检验检疫部门、食品药品监督管理局、疾病预防控制中心、各级质量监督单位从事食品卫生和质量检测、管理工作；在食品企业、食品物流管理等部门，从事食品开发、食品质量检验、食品品质控制等工作；也可在科研部门、大专院校等单位从事科研和教学工作。

毕业前景

2019年公共卫生学院就业率94.83%、升学率16.09%；
2020年就业率90.48%、创业率0.5%、升学率26.19%、出国率0.5%；
2021年就业率95.14%、创业率0.7%、升学率29.86%

直接就业	事业单位或机构	成都市郫都区疾病预防控制中心、泸州市江阳区疾病预防控制中心、重庆市江津区第一人民医院、内江市第一人民医院、眉山市妇幼保健院等
	升学深造	国内：南京医科大学、四川大学、西安交通大学、西南医科大学等 国外：澳大利亚：蒙纳士大学



院长寄语



马玲
公共卫生学院院长

所谓公卫，便是上医治未病，防患于未然；所谓公卫者，是全民健康的守护神，是重大公共卫生事件发生时，冲锋前线的卫士。少年们，何畏路艰途，鲜衣怒马射金乌，公卫的大门已经为你们开启，崭新的画卷也已铺就，期待你们前来一展宏图，画就新篇章。

名师风采



获四川省教学成果奖、四川省营养科技成果奖、泸州市哲学与社会科学成果奖等成果。

贾红
教授
原公共卫生学院院长



获泸州市科技进步奖1项，省级虚拟仿真教学中心、省级课程4门。

汤艳
教授、硕士生导师
公共卫生学院副院长



获四川省政府教学成果奖、四川省人民政府科技进步奖、四川省医学科技奖各1项。

张青碧
教授



获四川省政府教学成果奖和泸州市社科成果奖各1项、四川省性教育协会性教育研究推广先进个人。

叶运莉
教授

SOUTHWEST
MEDICAL UNIVERSITY

杰出校友



抗疫期间，作为四川第二批支援湖北疾控队成员，奔赴武汉洪山区开展疫情防控工作。

范文成
预防医学09级



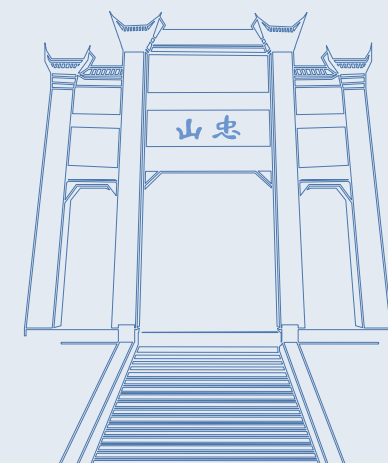
获“涉川境内入京人员分流转运工作先进个人”、“疫情防控一线优秀共产党员”荣誉称号。

罗兴
预防医学09级



奋战泸州抗疫一线，被人民网等媒体报道为《与病毒“赛跑”的“神探”夫妻》。

蔡金桦、尹燕
预防医学08级





Southwest Medical University

护理学院概况

院系介绍

我校护理学专业是国家级一流本科专业建设点。本专业始建于1950年，1999年开始招收护理学本科学士。2017年获批四川省首批应用型示范建设专业。2018年通过教育部护理本科专业认证。2019年获批四川省一流专业建设点，2020年获批国家级一流本科专业建设点。2021年护理学专业软科排名全国前19%。

护理学科于2011年经国务院学位委员会批准，获得首批一级学科硕士学位授权点。2014年获得专业学位硕士学位授权点。2018年专业学位硕士学位顺利通过教育部学位办专项合格评估，在58所院校中位列第5。



- + 护理学院网址: <https://hlxy.swmu.edu.cn/zsjy.htm>
- + 联系电话: 0830-2599532
- + QQ号: 2335019153
- + 微信公众号: XNYKDXHLWX
- + 微博: 3246988102

护理学院有省教育厅高等学校重点实验室-护理器械研发实验室，省级实验教学示范中心，省级虚拟仿真实验教学中心以及国家级众创空间等教学平台。有教育部产学合作协同育人教改项目2项，四川省护理学专业综合改革（试点）项目4项，有省级双创示范课程2门，省级应用型示范课程3门，省级一流课程5门，推荐国家一流课程2门。

学院现有专任教师117人，双师型教师100%，教授25人，硕导28人，博士15人（含在读），有境外教育背景博士9人。有教育部护理学类教学指导委员会委员1人，四川省教育厅护理学类教学指导委员会副主任委员1人、委员2人，省学术技术带头人后备人选1人，省卫健委学术和技术带头人3人，省卫健委学术和技术带头人后备人选3人。近年，教师获国家级科研课题3项，省部级课题30余项，发表国际高水平论文近100篇，获专利近100项。

护理学院现有在校本科学士1604人。护理学院着力培养思想高尚、技术精湛和创新活跃的国家一流护理人才。第四届全国高校大学生思政课公开课活动中展示作品《觉知此事要躬行——立志高远，勇担当代青年的时代责任》荣获二等奖1项，第五届四川高校大学生讲思政课公开课一等奖1项。2021年获第十届中国大学生医学技能大赛西南西北分赛区团体一等奖，最佳单项奖5项；获全国铜奖。近年来，学生获批国家双创项目30项、省级60项，校级200余项。

学院积极开展海内外交流合作，培养具有国际视野的高素质人才。已与香港理工大学、台湾辅英科技大学、国际希腊大学建立了学生互换交流项目。已开展出国护士培训18期，累计培训学生1600余人次，成功输送100余名毕业生到英国、芬兰、澳大利亚、新加坡、日本等国家进行深造和就业。



招生专业概况

● 护理学（国家级一流本科专业建设点）

（本科第二批；文理兼收；学制四年；理学学士学位）

培养目标：本专业培养适应经济社会发展需求，具有高度的社会责任感、良好的人文素养、高尚的职业道德和健康的身心素质，具有扎实的专业知识和临床技能，具有较强创新精神和实践能力，有终身学习和自主发展能力，能在各级、各类医疗机构及健康相关领域，胜任护理、教学、科研、管理、预防保健、康复等工作的应用型护理专门人才。

主要课程：人体解剖学、生理学、组织胚胎学、生物化学、医学免疫学、病原生物学、病理学（病理生理学和病理解剖学）、药理学等基础医学课程；护理学基础、健康评估、内外科护理学、妇产科护理学、儿科护理学、老年护理学、急危重症护理学、精神科护理学、社区护理学、护理研究等护理专业课程；护理伦理学、护理心理学、护理管理学、护理教育学、人际沟通、护理人文修养等人文社科课程。

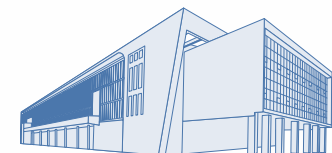
就业去向：本专业毕业生主要在各级、各类医疗机构从事护理、教学、科研、管理、预防保健、康复等工作。

毕业前景

2019年就业率94.92%，考研升学率2.54%；2020年就业率94.53%，考研升学率7.36%；2021年就业率95.09%，考研升学率7.59%。

直接就业	事业单位或机构	四川大学华西医院、西南医院、四川省人民医院、西南医科大学附属医院、西南医科大学附属中医医院、成都市第三人民医院、成都市第六人民医院等
升学深造	国内	中国医科大学、中南大学、四川大学、重庆医科大学、西南医科大学、成都中医药大学、川北医学院等

SOUTHWEST
MEDICAL
UNIVERSITY



院长寄语



陈燕华
护理学院院长

西南医科大学护理专业历经70余年发展，坚持开放合作、自强不息，厚德精业、仁爱济世，获批国家一流本科专业建设点，培养一大批一流护理人才，遍布海内外。今携年轻的你迈入护理学殿堂，集科学之智与人文之美，助人类身体健康和生命完好！

名师风采



兼任多个国家级、省级专业学术委员会委员等学术职务，担任《中国临床护理》《西南医科大学学报》编委。从事护理教学、管理、科研26年，先后负责省级、市级、学校等科研项目等近30项，累计科研经费70余万元；发表论文80余篇，SCI 2篇，中文核心35篇；出版护理专业教材10余部，担任主编3部，副主编5部，担任《护理伦理学》国家级“十三五”本科数字规划教材副主编和国家级“十四五”本科规划教材编委。

孙鸿燕
教授、硕士生导师
四川省卫健委第十四批学术技术带头人



从事护理教育与科研三十余年，先后承担了本科《护理学基础》《护理学导论》《护理英语》研究生《护理理论》《健康护理评估》等多门课程的理论教学和实践教学，教学效果良好。主持厅局级以上科研课题40余项，发表学术论文70余篇，主编及参编教材15部，专著3部，获得科研奖项3项。

傅静
护理学三级教授、硕士生导师
护理学院副院长



主持省部级课题3项，厅局级及横向合作项目20余项，第一作者/通讯作者发表SCI、核心期刊论文30余篇，参与著作编写8部，其中专著1部，主编教材2部，副主编教材3部，参编2部。先后获得中华护理学会科技进步三等奖、泸州市科协“优秀科技工作者”等荣誉。兼任国家级、省级、市级专业学术委员会副主任委员、委员等学术职务。

刘梦婕
副教授、博士、硕士生导师



主讲《基础护理学》、《护理学导论》、《护理理论》课程。以第一作者或通讯作者发表论文60余篇，主持各级别科研课题20余项；主编教材16本，副主编2本。主持《基础护理学》被教育部护理学类教指委选用并向全国推送。荣获中华护理学会、中国大学生医学护理学专业临床技能大赛“优秀指导教师特等奖”、全国总决赛“铜奖”等荣誉称号。

陈丽
教授、硕士生导师
实验教学中心主任



从事外科护理学教学十多年，主持厅局级课题8项，获泸州市社会科学优秀成果二等奖2项。发表论文20余篇，其中SCI文章1篇，中文核心期刊6篇。

石镁虹
副教授
硕士生导师、护理博士在读

杰出校友



澳大利亚查尔斯达尔文大学终身教席，澳大利亚查尔斯达尔文大学护理与助产学院协理院长，国际事务委员会主席及护理学博士研究生导师。

谭景予
护理学2006级



澳大利亚查尔斯达尔文大学护理与助产学院护理学研究员、博士研究生导师，同期在SCI等学术杂志发表学术论文29篇。

王涛
理学学士、医学硕士、哲学博士



中华护理学会精神专委会青年委员，中国老年医学会延续护理学组委员，四川省心理护理专委会常务委员。

赵玲丹
西南医科大学附属自贡医院护理部主任



西南医科大学附属医院内分泌与代谢科副主任医师，四川省护理学会互联网护理学组副组长，中华护理学会京外营养支持基地负责人。发表SCI 9篇，其中4篇IF > 5分。

陈琪
博士



Southwest
Medical University

药学院概况

院系介绍

药学院成立于2002年，现有临床药学、药学、中药学三个本科专业，有药学、中药学两个一级硕士学位授权点和药学硕士专业学位授权点。2014年起，分别与澳门科技大学、泰国清迈大学联合培养博士研究生。药学学科为四川省一流（建设）学科，药学专业为省级一流本科专业建设点；药剂学（临床药学方向）为省医学甲级重点建设学科，药理学与毒理学进入ESI学科排名前1%，软科药学专业排位34%。

药学院师资力量雄厚，73名专任教师中，高级职称占比54.7%，博士占比60%，入选教育部新世纪优秀人才计划、四川省学术和技术带头人，四川省杰出青年等省部级人才30余人次。有省级一流课程，省级大学生校外实践教学基地，国家卫健委临床药师培训基地、四川省医疗机构药师规范化培训基地等支撑高质量人才培养。建成中枢神经系统药物四川省重点实验室等省部级及以上科研平台6个，大型仪器设备4000余万元。近五年，承担各级各类科研

课题236项，其中国自然重点项目等省部级课题超过100项，经费5000余万元；在读本科生1061名，研究生300余名，发表科研论文400余篇，其中SCI收录论文300余篇；指导国家级大学生创新创业训练计划54项，省级项目104项。

药学院始终坚持立德树人根本任务，形成了“医药、医教、科教、产教”四融合协同育人体系，并通过实施“五育并举计划”等措施，引领学生德智体美劳全面发展，培养了大批“懂医精药、强基善研”的药学人才。近年来，约2%的本科生获得推荐免试攻读研究生资格，被推荐至中国药科大学、中山大学等知名高校；超过40%考取硕士研究生，就读于清华大学、四川大学等知名学府；25%签约西南医科大学附属医院、绵阳市中心医院等川渝地区优质医疗机构；18%签约石药控股、国药控股等知名制药企业，整体就业率达95%。学生呈现入口旺、出口畅的良好态势。



招生专业概况

● 临床药学（国家特需控制专业）

（本科第一批；限招理科；学制五年；理学学士学位）

培养目标：本专业培养适应新时代中国特色社会主义建设和现代医药卫生事业发展需要，具有高度的社会责任感、良好的职业道德、较强的创新意识及临床实践能力；具备临床药学学科基础知识、理论和技能，能够从事以合理用药为核心的药学服务工作的高素质应用型专门人才。

主要课程：人体解剖学、组织胚胎学、生物化学与分子生物学、医学细胞生物学、微生物与免疫学、生理学、病理生理学、基础化学课程群（分析化学、有机化学、物理化学）、药理学、药剂学、药物分析、临床药物化学、诊断学、内科学、儿科学、妇产科学、临床药物治疗学、临床药理学、生物药剂学与药物代谢动力学等。

就业去向：本专业毕业生主要在大中型医疗机构、高校、科研院所等单位从事临床药物治疗、药学服务、临床药学研究等工作。

● 药学（省级一流本科专业建设点）

（本科第一批；限招理科；学制四年；理学学士学位）

培养目标：本专业培养适应新时代中国特色社会主义建设和现代医药卫生事业发展需要，具有高度的社会责任感、良好的职业道德和健康的心理素质，具备创新意识、创业意识和实践能力，掌握药理学学科基础理论、知识和技能，能够从事药物研发、生产、流通、管理、质量控制和药学服务等方面工作的高素质专门人才。

主要课程：人体解剖生理学、无机化学、有机化学、分析化学、物理化学、生物化学与分子生物学、微生物学、药物化学、药剂学、药理学、药物分析、生药学、药事管理学、生物药剂学与药物动力学等。

就业去向：本专业毕业生主要在医药企业、科研院所、医疗机构、高校等单位从事药品开发研究、生产与质量控制、药品流通与临床药学服务等工作。

● 中药学

（本科第一批；限招理科；学制四年；理学学士学位）

培养目标：本专业培养适应新时代中国特色社会主义建设和中医药事业发展需要，具有高度的社会责任感、良好的职业道德和健康的心理素质，具备一定的人文社会科学、自然科学知识，掌握中药学基础理论、基本知识、基本技能，能够从事中药材生产与品质鉴定、中药炮制与制剂、质量控制与评价、药品营销、临床合理用药、经营管理等工作的应用型、创新型及复合型中药学人才。

主要课程：无机化学、有机化学、分析化学、中医学、系统解剖学、生理学、高等数学、数理统计、免疫学、临床中药学、方剂学、中药化学、药用植物学、中药药理学、中药分析、中药炮制学、中药药剂学、中药鉴定学等。

就业去向：本专业毕业生主要在医药企业、科研院所、医疗机构、高校等单位从事中药鉴定、中药炮制、中药制剂研制及临床中药学等方面工作。

毕业前景

就业占比95%，国内升学41.6%，境外深造呈上升趋势。

直接就业	事业单位或机构	西南医科大学附属医院、成都市龙泉驿区第二人民医院、绵阳市中心医院等；石药控股集团有限公司、江苏科信医药销售有限公司、眉山药科职业学院等
	升学深造	国内：清华大学、中国药科大学、中国医科大学、四川大学、重庆医科大学、厦门大学等 国外：日本：千叶大学 匈牙利：佩奇大学



院长寄语



韦思平
药学院院长

甘哉药院，如你般活力青春、勤勉奋进、担当作为。校长执其牛耳，省“一流专业”、“一流学科”，驱动药学步入ESI全球前1%。它愿化作“强国有我”的阶梯，让怀揣着“厚德精业、仁爱济世”的你，登高望远，一展抱负。

名师风采



国家高层次人才，美国心脏病学院院士，北美华人药理学学会会长，四川省学术和技术带头人，享受国务院特殊津贴。作为非编码RNA与心血管疾病的研究开创者之一，主持NIH项目13项，总经费2500余万美元；主持过科技部国际合作重大专项、国家自然科学基金重点项目、重大专项等，在Science等权威杂志发表高质量论文140多篇，它引1.3万余次，入选中国高被引学者及世界顶级10万科学家。

张春祥
教授、博士、硕士生导师
西南医科大学党委副书记、校长



四川省卫健委学术技术带头人，西南医科大学药学院副院长、西南医科大学附属医院药学部主任，四川省等级医院评审专家、四川省静脉用药调配中心验收专家组专家、四川省医院协会药事管理专委会副主任委员、四川省癌症协会肿瘤临床药学专委会副主任委员、四川省药学会临床药学专委会委员。主要讲授《临床药物治疗学》、《药物治疗及研究进展》等专业课程。近年来主研各级科研项目10余项，以第一作者或通讯作者公开发表论文60余篇。Nature Reviews Drug Discovery（中文版编委）。

黄毅岚
教授



四川省海外高层次留学人才，四川省有突出贡献的优秀专家。主讲《药剂学》《生物药剂学与药物动力学》，主持国家自然科学基金1项，获得四川省青年科技奖，四川省科技进步三等奖等奖项。

钟志容
教授



省中医药传承创新发展先进个人、校优秀教师、优秀个人、考试改革先进个人。主要承担《中药药剂学》《中药炮制学》等课程的教学工作。主持并参与各级科研项目20余项，发表论文40余篇；参编《中药药剂学》《中药炮制学》等国家规划教材3部，申请专利4项。

张丹
副教授

杰出校友



工作于宜宾卫校、任教科科长、高级讲师，宜宾市第六次党代会代表，参研国家、省、市课题共4项，公开出版教材2部、发表学术论文10余篇。

谷勇
2002级中药学
2009级硕士研究生



现就职于西南医科大学附属中医医院，任药剂科水井沟中药房组长。已发表论文8篇，第一作者发表SCI论文1篇、中文核心期刊论文1篇，主研校级课题1项，参与市、校级课题3项。

殷文贤
2011级中药学
2016级药理学硕士



就职于健康元药业集团股份有限公司，担任集团处方事业部西南大区经理，2020年当选黔东南苗族侗族自治州药学会第三届理事会常务理事。

吴高勇
2006级中药学



兴文县人民医院副院长，省优秀中药人才，主持、参与省、市、县科研8项，获专利4项。

吴仕财
2001级中药学



中江县人民医院党委书记；带领医院从“二甲”成功迈进三级甲等综合医院，荣获2020年度全国优秀院长，2021年度中国市县医院杰出管理人物杰出变革奖。

白映涛
1993级药学



现就职于深圳众意远城环保科技有限公司，担任总经理。2012年创业，2015年至今资助贫困学生终身学业10多名；申请专利技术40余项，研发PCB企业重金属废水处理；开发客户50多家。

葛志强
2006级中药学



Southwest Medical University

人文与管理学院概况

院系介绍

2002年5月，学校将社会科学教学教研部和思想政治教育教研室合并成立人文社科部，同年10月更名为人文社科学院。2014年3月，人文社科学院更名为人文与管理学院。人文与管理学院现有市场营销、劳动与社会保障、公共事业管理和应用心理学4个本科专业，公共管理硕士（MPA）和应用心理学硕士2个专业学位授权点。

学院现有教职工67人，其中专任教师54人，高级职称23人，博士（含在读博士）34人，具有硕博学位教师比例为90.7%。学院建有专业图书资料室1个。近年来，学院共有6人获得全国教学竞赛一等奖及以上，13位教师获得“金教鞭”和“金教鞭之星”称号，7位教师获得省级、校级教学比赛一等奖。学院近年来获得各级社科成果奖励50余项，其中四川省人民政府三等奖3项，泸州市科技进步二等奖2项，泸州市社科优秀成果37项；获批各级科研课题200余项，其中国家级科研项目5项，省部级项目9项，发表科研论文500余项，其中中文核心期刊60余篇。

学院一直秉承“立德树人、和医弘文”的院训，恪守“以人为本，崇尚科学，追求卓越”的理念，坚持“质量+特色”的内涵式发展思路，走政、产、研、校合作办学之路，形成“院有品牌，师有专长，生有优势”的格局，呈现出具有医学学科背景、多学科交叉融合、高素质应用型人才培养的多专业、多层次、多类型的办学特色；以教学质量为重点，以人才培养为根本，建设优势突出的学科，造就素质过硬的师资队伍，培育高质量的科研成果，增强服务地方经济的能力，先后荣获四川省高等学校优秀服务型先进基层党组织、四川省关心下一代工作会先进集体、四川省五四红旗团总支等荣誉称号。



- + 院训：立德树人、和医弘文
- + 人文与管理学院网址：<https://rwgl.swmu.edu.cn>
- + 学院联系电话：0830—2580618
- + 学院微信公众号：微言人文

招生专业概况

● 市场营销

（本科二批；文理兼收；学制四年；管理学学士学位。）

培养目标：本专业培养具有管理学、市场营销学及药理学基础知识和理论，具备较强的医药营销与管理、医事管理、市场调研与开发、医药营销策划、医院营销实务等工作能力，能在医药企业、事业单位及政府部门从事医药营销、医院营销与医事管理等工作的高级应用型专门人才。

核心课程：西方经济学、消费心理学、市场调查与预测、商务沟通与谈判、市场营销学、医药市场营销学、电子商务、医院服务营销学、管理学、人力资源管理、企业战略管理、药事管理、卫生事业管理、医院管理、临床医学概论、药剂学、中药学、生理学等。

就业去向：毕业生能在各级医疗机构、大中型医药企业、卫生行政主管部门以及各类医药院校等企事业单位从事医药营销、医院营销、卫生管理、医药企业管理以及医药管理与营销教学科研工作。

● 公共事业管理

（本科二批；文理兼收；学制四年；管理学学士学位。）

培养目标：本专业培养适应现代卫生和健康职业化发展需求、能够在卫生行政和健康服务机构从事行政管理、医药管理、健康管理、卫生执法监督等工作的应用型管理人才。

核心课程：管理学原理、卫生事业管理学、医院管理学、卫生政策学、西方经济学、卫生经济学、公文写作与处理、社会医学、卫生统计学、管理流行病学、健康教育、卫生法与卫生监督学等课程。

就业去向：毕业生主要在各级卫生行政管理部门、卫生和健康管理服务机构、公共卫生机构和其他企事业单位从事行政管理、医药管理、健康管理、卫生执法监督等相关工作。

● 劳动与社会保障

（本科二批；文理兼收；学制四年；管理学学士学位。）

培养目标：本专业培养适应经济社会发展需求，具有高度社会责任感、良好职业道德和健康身心素质的“懂医学、会保险、能管



理”，能够在各级人力资源和社会保障机构、医疗保障机构、医疗卫生机构、商业保险公司，从事与社会保障尤其是医疗保障领域相关的管理、研究工作的复合型、应用型人才。

核心课程：管理学、西方经济学、人力资源管理、社会保障学、社会保障基金管理、社会医疗保险学、保险学、健康保险学、劳动法与社会保障法、医院管理、公文写作、系统解剖学、病理学、药理学、诊断学、内科学、外科学、疾病分类学等课程。

就业去向：毕业生主要在各级人力资源和社会保障机构、医疗保障机构、医疗卫生机构、商业保险公司，从事社保管理、医保经办、商业保险核保理赔等。

● 应用心理学

（本科二批；文理兼收；学制四年；理学学士学位。）

培养目标：本专业培养适应经济社会发展需求，具备良好的思

想政治素质、人文科学素养、职业道德修养和高度社会责任感，接受初步的科学思维和科学实验训练，具有较强创新与实践能力和交流和社会适应能力，掌握心理学和医学的基本知识、理论和技能，能够在医疗卫生系统、政府机关、企事业单位、社区和教育培训机构从事医学心理咨询和治疗、心理健康教育和培训、人力资源管理的应用型、复合型人才。

核心课程：系统解剖学、组织学与胚胎学、生理学、神经生理学、诊断学、内科学、外科学、精神病学、普通心理学、异常心理学、咨询心理学、团体心理咨询和治疗、实验心理学、心理学研究方法、心理统计学、心理测量学、人格心理学、发展心理学、社会心理学、经济数学、西方经济学、管理学等课程。

就业去向：毕业生主要在医疗卫生系统、政府机关、企事业单位、社区和教育培训机构从事医学心理咨询和治疗、心理健康教育和培训、人力资源管理的工作。

毕业前景

就业占比90.9%、创业占比0.4%，国内升学7.6%，境外深造1.1%

就业去向	单位/地区	具体单位/地区
直接就业	党政机关和事业单位	中国共产党南江县委员会组织部、青海省西宁市城北区委、绵阳市关花菱镇人民政府、自贡市富顺县兜山镇人民政府； 四川大学华西第二医院、四川省第四人民医院、西南医科大学附属医院、华西医院西藏分院、四川绵阳四零四医院、四川卫生康复职业学院、雅安职业技术学院、广东外语外贸大学附属外国语学校、江阳城建职业学院等
	企业	阿斯利康投资（中国）有限公司、默沙东（中国）投资有限公司、拜耳医药保健有限公司、赛诺菲（北京）制药有限公司、山德士（中国）制药有限公司； 中国人寿保险股份有限公司、中国太平保险集团有限责任公司、中国人民财产保险股份有限公司、石药集团恩必普药业有限公司、齐鲁制药有限公司、中国平安人寿保险股份有限公司、平安健康保险股份有限公司、四川宝石花医院有限公司等
升学深造	国内	四川大学、南京大学、西安交通大学、中南大学、南方医科大学等
	国外	日本：东京医科齿科大学 英国：爱丁堡大学、诺丁汉大学、埃克塞特大学等

院长寄语



赵成文
人文与管理学院院长

亲爱的同学，欢迎报考西南医科大学人文与管理学院各专业！这里是青春的舞台，精彩任你演；这里是自由的天空，天高任鸟飞；这里是个性的殿堂，迸发出无数智慧的光芒！人生道路，选择唯最。等候你的加入，九月见！

名师风采



讲授《医学心理学》、《变态心理学》等课程，曾获全国首届医学人文课程讲课大赛特等奖。

陈屹
副教授、博士



讲授《管理学原理》、《市场调查与预测》等课程，曾获学校“良师益友”、“金教鞭之星”、“十大杰出青年”称号，在省级以上公开刊物发表学术论文40余篇。

李彦
教授、博士



讲授留学生汉语、文学欣赏、普通话等，成果：获教育部颁发的“国际中文教师证书”，获学校“良师益友”、“金教鞭之星”、“金教鞭”称号，获学校本科双语教学竞赛一等奖。

丁艳
副教授



承担《社会医疗保险学》、《社会保障学》等课程教学，曾获全国高校医疗保险专业青年教师教学大赛二等奖、泸州老窖金教鞭之星奖、校级课堂教学比赛一等奖等，所负责课程《社会医疗保险学》被认定为四川省线下一流课程。

王敏
副教授



讲授《大学生心理健康课》。获全国医学人文教学大赛二等奖，四川省心理健康课一等奖。

游向宇
副教授

杰出校友



南开大学经济学博士。全国“人力资源法务总监”职务认证。四川梓潼官药业股份有限公司营销总监。

周晓菲
市场营销专业2003级



国药控股泸州公司负责人，九三学社社员。获市委“统战工作先进个人”、“县域经济发展先进个人”等荣誉。

彭云冰
市场营销2004级



重医附属永川医院康复科，医学博士，百度“健康影响力榜”季军，厅局级课题2项，学术论文18篇。

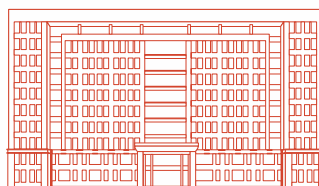
钟家菊
心理学2005级



目前就职于强生（上海）医疗器材有限公司，任职大区经理。

陈朗
市场营销2005级

SOUTHWEST
MEDICAL
UNIVERSITY



Southwest Medical University

法学院概况

院系介绍

法学院始建于2000年，前身为法学系，2014年更名为法学院。我校是全国首批、西部第一所开办法学专业的高等医学院校，2019年法学专业入选四川省一流本科专业建设点，并获批为四川省第二批地方普通本科高校应用型示范专业。以医事法学专业为依托，2007年获批四川省哲学社会科学重点研究基地——四川医事卫生法治研究中心，2009年创办全国公开发行的《医学与法学》期刊，2014年建立司法鉴定中心（2016年获批成为国家认证许可的司法鉴定机构），形成了医事法学学科专业“四位一体”的良好发展格局。2013年获批四川省首批卓越法律人才教育培养计划，2014年获批法律硕士专业学位授权点和临床医学（医事法学）二级学科硕士点，2018年建立西南医科大学地方立法研究中心，2019年我校与西南政法大学合作共建医事法学协同创新中心，走出了一条医事法学人才培养、科学研究和社会服务三结合的特色发展之路。

学院现有教职工48人，其中高级职称19人，博士（含在读博士）24人。近年来，学院多名教师获得全国教学竞赛奖、学校“金教鞭之星”和“良师益友”等称号；获批省部级以上科研项目20余项，其中国家级科研项目4项，承接政府、行业重大委托项目10余项，公开发表学术论文200余篇；获厅局级以上教学科研成果奖励20余项，其中省级成果奖励5项。学院还建有法律硕士教育中心、近400座的智慧法庭、模拟仲裁庭、法学图书资料室、泸州市法律援助中心西南医科大学工作站、西南医科大学医事法律研究会等多个教学、研究和实践平台，并在全国遴选建设了20余个医疗、法律实务部门为稳定的校外实践教学基地。

学院秉承“融医明法、德业齐修”的院训，坚持“特色发展和差异化发展”的办学理念，特别注重培养学生的医学、法学比较优势和复合型特色。通过深化教育教学改革，不断加强医事法学学科专业各项建设，组织开展“医学与法学”论坛、“模拟法庭”竞赛、“法山论道”演讲比赛、“一二·九”辩论赛等专业理论和实践活动，设立“明炬”卓越法律人才奖助学金等，培养综合素质高、实践能力强的复合型专业人才。毕业生以其医法结合、文理交融的双学科知识、能力、素质和思维优势，高质量地就业于全国20余个省、市医药卫生机构和法律实务部门等单位。

- + 院训：融医明法、德业齐修
- + 法学院网址：<https://fxy.swmu.edu.cn/>
- + 联系电话：0830-2581455
- + 微信公众号：swmu-faxueyuan

招生专业概况

● 法学（省级一流本科专业建设点）

（本科第二批；文理兼收；学制五年；法学学士学位）

培养目标：本专业适应建设中国特色社会主义法治体系和法治国家的实际需要，培养德才兼备、德法兼修，创新精神和实践能力强，具有深厚的法学专业知识功底和扎实的医学知识基础，能在国家机关、企事业单位和社会团体从事法律、医药卫生相关工作的应用型、复合型人才。

主要课程：法理学、宪法学、民法学、民事诉讼法学、刑法学、刑事诉讼法学、行政法与行政诉讼法学、证据学、合同法学、医事法学、医事争议处理法学、医患沟通学、医院管理、法医学、系统解剖学、生理学、病理学、药理学、诊断学、内科学、外科学、妇产科学等。

就业去向：本专业毕业生主要在立法机关、司法机关、法律服务机构、医药卫生行政机关、医药卫生服务机构、医药卫生学科院所等从事法律、医药卫生相关工作。

毕业前景

近三年毕业生就业率100%，创业占比10.29%；国内升学10.53%

直接就业	事业单位或机构	四川省高级人民法院、四川大学华西医院、北京市卫健委、泸州老窖集团、四川明炬律师事务所等
升学深造	国内	西南政法大学等
	国（境）外	香港：香港中文大学 澳门：澳门科技大学

院长寄语



罗刚
法学院院长

西南医大法律人秉承“融医明法，德业齐修”的院训，致力于打造医法结合的办学特色，培养道德水准高、专业能力强、综合素质优的应用复合型专业人才。期盼与广大师生一道，坚守医事法律人的责任与使命，回应法治中国、健康中国建设的时代呼唤！

名师风采



讲授课程《经济法》。主持和主研各类课题20余项，在CSSCI期刊等刊物发表论文30余篇。

羊海燕
教授、副院长、博士、硕士生导师



四川省宪法学会常务理事、四川省诉讼法学会理事、泸州市政府行政复议委员会委员，曾在中国政法大学出版社出版专著《违法具体行政行为研究》，讲授课程《行政法与行政诉讼法》。

梅达成
教授、硕士生导师



讲授课程《刑法学》《法律职业伦理》，注重理论与实务的结合，2020年成功入选中国专业学位教学案例。

先德奇
副教授、副院长、博士、硕士生导师



讲授课程《法学导论》《刑事诉讼法》和《证据法》等。两次获学校“良师益友”称号，指导学生获四川省模拟法庭比赛亚军、季军。

刘世德
副教授、硕士生导师



讲授课程《经济法》《知识产权法》等。获四川省课堂教学竞赛三等奖、西南医科大学“十佳青年岗位能手”“良师益友”“年度最佳教师”等称号。获四川省高等教育教学成果奖两项，泸州市社会科学成果奖两项。

向歆
副教授、硕士生导师

杰出校友



海南医学院第一附属医院医疗安全办公室主任，获“全国优秀医鉴工作个人”称号、全国创建“平安医院”活动表现突出个人称号、现任中华全国调解员协会医疗纠纷专业委员会副秘书长、中国卫生法学会理事、海南省医学会医事法律专业委员会副主任委员，海南省卫生法学会副秘书长，海南省医患关系研究会副秘书长等。

徐宇杰
医事法律97级



重庆市妇幼保健院医务科科长。抗击新冠肺炎疫情第一线，2020年负责对重庆赴湖北孝感支援队医疗救治。

杨龙波
医事法律97级



四川大学华西医院医务部副部长兼行风办主任，2020年获四川省脱贫攻坚领导小组“四川省脱贫攻坚奖先进个人”表彰，2021年获四川省省委省政府“四川省脱贫攻坚奖先进个人”表彰。

刘启望
医事法律98级



中伦文德律师事务所合伙人，发表医法交叉领域文章20多篇，汶川抗震救灾三等功。

宋成
医事法律98级



现担任内江市发展和改革委员会办公室主任、机关团委书记，连续多年被评为优秀公务员。2020年被内江市总工会授予“五一劳动奖章”。

胡俊
医事法学2003级



现就职于四川省高级人民法院审监二庭一级法官助理。

杨爽
医事法学2004级



四川省医学会政府事务部部长兼医疗事故技术鉴定办公室主任、预防接种异常反应鉴定办公室主任，负责省级医疗事故技术鉴定、省级预防接种异常反应鉴定及省级退役军人伤残等级评定等政府委托事务，曾借调国家卫生健康委员会及省卫生健康委，协助医政医管、健康服务业发展及抗疫医疗救治等相关工作。

张璐
医事法学2005级



Southwest Medical University

外国语学院概况

院系介绍

外国语学院始建于1972年，前身为英语教研室，隶属于基础医学部（现基础医学院）。1994年成立大学外语教学培训部，2002年成立外国语学院。现为四川省应用外语研究会常务理事单位、川南高校外语协会副会长单位。

学院于2000年起招收英语专业（医学英语方向）四年制本科，现有在校生206人。开设有英语专业第二专业（双学位）和法语、日语等语种教学。依托学校医学学科的专业优势，走出了一条以“英语+医学”为特色的医科院系外语专业发展道路，已培养出500余名兼具一定医学专业知识和扎实语言能力的复合型外语人才。

现有教职工58人，其中高级职称18人，博士22人（含在读博士），硕士研究生导师2人，四川省外语类教指委委员会1人。有海外留学或研修经历的教师18人。注重师资队伍培养，通过青年教师导师制和派送教师到英国、美国、新加坡、泰国、菲律宾、马来西亚、韩国、日本等国家进修、研究、学习，不断提升教师专业技能和教学水平。拥有优良的外语教学设施和教学条件。建有雅思考点和全国大学英语四六级口语考点，建有普通语言实验室6间、数字化语言室2间、智慧教室2间，学院图书资料室藏书1万余册。

近五年，学院教师获全国外语课程思政教学大赛一等奖1人、二等奖2人，四川省高校外语课程思政比赛特等奖1人、一等奖1人、二等奖1人，四川省高校外语教学大赛二等奖2人、三等奖3人。获学校教学大赛、课堂竞赛一、二等奖及泸州老窖“金教鞭”奖、泸州老窖“金教鞭之星”奖22人次。获得国家社科基金项目2项，主持承担其它各级各类课题60余项，在国内外学术刊物上发表论文300余篇，出版专著、教材、译著20余部。

注重文化建设和学生综合素质培养，以“忠山之秋”、“英语演讲比赛”、“英语配音大赛”、“文化行天下中外交流活动”等活动为依托，开展丰富多彩的第二课堂建设，“Tak·世界”英语角系列活动获评学校学风建设品牌项目。历年来我校大学英语四六级考试通过率列全省高校前列。我校学生参加全国大学生英语竞赛、四川省大学生英语演讲比赛、写作比赛、阅读比赛，四川省口译大赛等多项外语竞赛中屡获佳绩。近5年毕业生平均初次就业率达95%以上。

- + 院训：德业兼修、中外并蓄
- + 外国语学院网址：<https://gjyy.swmu.edu.cn/>
- + 联系电话：0830-2509453
- + 微信公众号：医大外院青年社

招生专业概况

● 英语

（本科第二批；文理兼收；学制四年；文学学士学位）

培养目标：培养具有较高的人文素养、熟练的英语语言技能、扎实的英语语言文学专业知识、开阔的国际视野、一定的医学基础知识和较广泛的科学文化知识，能在医药卫生企事业、外事、经贸、文化、教育、科研、管理、旅游、新闻出版等部门，从事外事、翻译、教育、管理、研究等工作的英语专业人才。

核心课程：

英语专业技能课程：基础英语、高级英语、英语语音、英语口语、英语阅读、英语听力、口译与笔译、英语写作、医学英语阅读、医学英语视听说、医用文献翻译与写作等。

英语专业知识课程：英语语言学导论、英语语音学、医学英语词汇学、英美报刊选读、英美文学、英语学术论文写作、英美国家文化、英汉翻译理论等。

就业去向：本专业毕业生主要在政府机关、医药卫生企事业、文化事业、新闻出版、外事、旅游、经贸、教育、科研等部门从事翻译、教学、管理和医药营销等方面的工作。

毕业前景

就业率97.8%，国内升学17.6%，境外深造3.3%

就业/深造去向	单位/地区	单位名称
直接就业	事业单位或机构	四川大学华西医院、成都市实验外国语学校、眉山市华西航空旅游学校等；
		四川多语信息技术有限公司、重庆中元生物技术有限公司、四川语言桥信息技术有限公司等民营企业
升学深造	国内	西安交通大学、西南大学、华中师范大学、西南石油大学等
	国（境）外	英国：诺丁汉大学 香港：香港中文大学等

院长寄语



田耘
外国语学院院长

学习一门外语，打开一扇了解外面世界的窗口。学会一门外语，感知一个完全不同的世界。欢迎有志于在中外文化中互学互鉴、在医文结合中开拓人生的莘莘学子加入西南医大外国语学院！



名师风采



美国访问学者，泸州老窖“金教鞭”获得者，校级教学督导专家。从事英语教学，主持省部级和厅局级科研课题多项，主研方向为跨文化交际与国际传播；发表论文30余篇。

李艳
硕士、教授



从事英语语言与社会文化、中国传统文化与翻译学的跨学科研究，主要承担大学英语、研究生英语和中国文化概况教学。发表论文40余篇，主持省部级等项目10余项，主编教材（专著）10部，译著1部。曾两次获得社科优秀奖和省译协优秀成果三等奖。

马茜
硕士、教授



广东外语外贸大学高级翻译学院博士后。主要从事儿童文学译介、比较诗学研究，主持国家社科基金项目、中央高校基本科研业务费专项等课题9项；出版专著1部；发表论文20余篇。

王琳
博士、副教授、硕士生导师
外国语学院副院长



主讲《综合英语》和《翻译理论与实践》，曾荣获两届“泸州老窖金教鞭奖”。

李金海
副教授、博士在读

杰出校友



博士，副教授，硕士生导师，现西南医科大学外国语学院教师，主要教授医学英语阅读，医学文献翻译与写作等课程，曾获泸州市社科联优秀成果三等奖。

冯梅
英语专业2002级



四川三思德科技有限公司董事长。博士，高级工程师。四川省高层次人才特聘专家、四川省/成都市青年联合会委员、四川省归国华侨联合会特聘专家。入选四川省创业领军人才。

张秀才
医学英语 2005级



四川大学博士研究生，出版学术专著1部，参编1部，国内外期刊发表学术论文8篇。

陈莉
英语专业2009级



Southwest
Medical University

医学信息与工程学院概况

- + 院训：德业双修、医工融合
- + 医学信息与工程学院网址：<https://yxxgc.swmu.edu.cn/>
- + 联系电话：0830-2791228
- + 微信公众号：西南医科大医学信息与工程

院系介绍

医学信息与工程学院成立于2004年，以推动工学与医学的有效融合为使命，秉承“德业双修、医工融合”教育与发展理念，坚持“医学+工学”人才培养模式。学院有生物医学工程、信息管理与信息系统、智能医学工程三个本科专业，培养医工领域、医信领域的高素质复合应用型人才。

学院现有数学与信息技术、物理与电子技术、医学工程技术、网络工程与管理、医学仪器5个教研室，有计算机中心、物理与电子技术2个实验中心；与四川科瑞德制药股份有限公司联合申报成立省级重点实验室1个；在建泸州市重点实验室1个；有医疗大数据、生物材料合成、激光医学3个校级科研平台；建有教育部·中软国际产学研合作协同育人实训基地、大学生网络安全尖峰训练营联合培养基地、校级数学建模创新能力训练室。

学院现有教职工53人，其中专任教师41人，硕士生导师5人，具有博士19人（含在读博士），高级职称人数13人。聘请北京大学医学信息中心雷健波为学术院长，聘请中国医科大学计算机中心主任姜岩为特聘教授。联合三个直属附属医院临床工程科、肿瘤科、信息科的高级工程师和主任医师联合开展教学与科研工作。学院拥有一批教学质量好、科研水平高的团队，获国际希腊健康女神奖2项，中国医药协会科学技术科技创新奖二等奖1项，四川省科技进步三等奖1项，四川省教学成果二等

奖1项，四川省青年教师教学比赛三等奖2人，泸州市科技进步二等奖1项，三等奖1项，泸州老窖“金教鞭”奖4人，“金教鞭之星”奖4人，“十佳青年创新带头人”1人，“十大杰出青年”2人。

学院与美国德州大学、中国科学院大学等国内外高校开展校企合作；与国家北斗导航位置服务数据中心、华为技术有限公司、东软教育科技集团有限公司、中软国际、黑马科技等企业开展校企合作；与泸州市航空航天产业园开展校地合作。



招生专业概况

● 生物医学工程

(本科第一批; 限招理科; 学制四年; 工学学士学位)

培养目标: 本专业培养适应经济社会发展需求、具有高度的社会责任感、良好的职业道德文化修养和健康的身心素质, 具有创新意识和较强动手实践能力的, 掌握生物医学工程的基本理论、知识和技能, 具有较强的知识更新能力和创新能力的生物医学与工程科学相结合的复合型高级专业人才。

核心课程: 高等数学、大学物理、系统解剖学、组织胚胎学、生理学、病理学、人体断面解剖学、工程制图、电路分析、模拟电子技术、数字电子技术、信号与系统、生物医学信号处理、C++程序设计、数据结构、高级程序设计、计算机网络、微机原理与接口技术、医学信息收集与信息处理、医学图像处理、单片机原理与应用、生物医学传感器、医学仪器原理、临床医学工程技术、肿瘤放射物理学等。

就业去向: 本专业毕业生主要在各级医院从事医疗设备全生命周期管理工作; 从事放疗技术与放疗物理师工作; 也可在医疗器械公司从事生产、研发、技术支持、市场营销等工作。

● 智能医学工程

(本科第二批; 限招理科; 学制四年; 工学学士学位)

培养目标: 面向“健康中国”国家战略需求, 培养适应我国社会主义现代化建设需要, 具有较深厚的数理基础、较完备的医学知识, 通过扎实严谨的信息系统工程训练, 能熟练地将大数据、虚拟现实和人工智能等技术应用于智能健康管理、智能诊疗等相关领域, 德智体美劳全面发展的综合性高素质人才。

核心课程: 计算机视觉、机器学习、3D制作、大数据处理、最优化方法、人工智能综合实训、虚拟现实技术项目开发实战、医疗大数据挖掘与实践、智能医疗系统设计与应用、智能医学工程导

论、智能诊疗与决策系统、医学图像智能处理与识别、医学影像诊断学、医学VR/AR、智能传感器与检测技术、生物流体力学、医学信号智能分析与处理、人工智能等。

就业去向: 学生就业前景广阔, 毕业后能够在大型综合性医院从事医疗大数据分析、智能检验、智能诊疗、智能康复等工作; 在高校、科研院所从事人工智能与医疗技术的交叉学科研究, 开拓研究领域; 在相关医疗企业从事智能医学工程研发工作; 同时, 也可进一步在智能科学与技术、生物医学工程、医学信息学等学科领域深造。

毕业前景

直接就业	事业单位或机构	陆军军医大学第二附属医院、上海东方肝胆医院、中国医学科学院肿瘤医院深圳医院、西藏军区总医院、西南医科大学附属医院、重庆大学附属三峡医院、西南医科大学附属中医医院; 上海联影智能医疗科技有限公司、南微医学科技股份有限公司、武汉联影医疗科技有限公司等
升学深造	国内	重庆大学、电子科技大学、中国科学院深圳先进技术研究院、中国科学技术信息研究所、重庆医科大学、上海理工大学等

院长寄语



罗亚梅
医学信息与工程学院院长
教授、博士、硕士生导师

愿孩子们德业双修, 成为医工领域、医信领域的高素质复合应用型人才。为未来医学发展, 为建设“健康中国”、“数字中国”, 为实现我国经济社会创新发展做出新的贡献。

名师风采



生物医学工程专业负责人, 厅市共建四川省重点实验室学位带头人。讲授《生物医学工程概论》《医学图像处理》和《医学传感器》等课程, 曾获得优秀毕业论文指导教师、审核式评估先进个人、专业建设先进个人、双创项目优秀导师等荣誉称号。

黄志伟
副教授、硕士生导师、医学信息与工程学院副院长



四川省科技厅项目评审专家。主持各类科研项目10余项, 发表论文30余篇, 其中SCI/EI收录11余篇, 获四川省医学会第十二次医学教育年会会议“优秀会议论文”奖; 四川省科技青年联合会理事、中国生物医学工程学会会员、中国医学装备协会培训分会理事。

姚小鹏
副教授、博士、硕士生导师



讲授《研究生计算机应用基础》《Java程序设计》《Python程序设计》等课程, 受到学生的一致好评; 从事大数据在糖尿病中的应用研究, 有五项目获得国家专利授权; 第二课堂指导学生在数学建模竞赛中获奖40余次, 指导学生在大学生创新创业项目近10项, 指导学生在挑战杯、“互联网+”等竞赛中多次获奖。

胡自权
副教授、博士、硕士生导师



主要从事本科生《大学物理》《大学物理实验》和留学生《Medical Physics》教学工作, 开展先进医用材料的设计与开发、物理诊疗技术的创新研究, 迄今发表SCI论文20篇, 获得授权发明专利6项, 指导学生参加全国大学生物理学术竞赛获西南地区二等奖、三等奖数项, 常年指导学生参加大学生创新创业项目、“互联网+”项目, 获校级优秀奖1项。

周赟
副教授、博士



讲授《微机原理》《操作系统》等课程, 主持和参与厅局级以上项目5项, 发表SCI论文6篇。

李瑾
博士

杰出校友



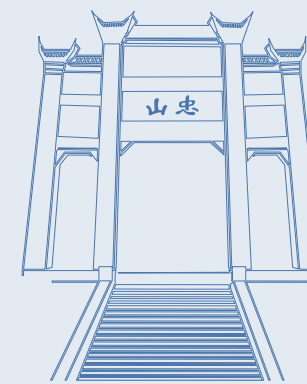
美国南卡罗莱纳医科大学专职研究人员, 在国际核心期刊发表论文37篇。

李美玲
生物医学工程07级



中国科学院大学硕士、香港理工大学博士在读, 四川大学华西医院访问学者, 美国西南医学中心访问初级研究员, 发表学术论文10篇, 发明专利2项, 实用新型专利1项。

李文
生物医学工程2013级



SOUTHWEST
MEDICAL UNIVERSITY



Southwest Medical University

体育学院概况

院系介绍

西南医科大学体育学院前身是学校基础医学院体育教研室，2005年11月成立体育系，2014年3月更名为体育学院，四川省教育综合改革试点单位（体育），四川省高校高水平足球运动队建设单位，四川省一流本科专业建设点，泸州市社会科学普及基地。现有体育硕士学位授权点、社会体育指导与管理、运动康复和休闲体育三个本科专业，在校学生700余人。

体育学院现有教师55人，其中高级职称18人；博士生导师3人，硕士生导师11人，博士13人（含在读博士）；四川省优秀教育工作者、四川省校园足球专家委员会成员、泸州市拔尖人才、泸州市学术和技术带头人等高层次人才10人次。国际级、国家级裁判员6人，国家级健身指导员6人，国家级社会体育指导员5人。

体育学院现有省级一流本科专业建设点1个，四川省教育体制改革试点项目（体育）1项，省级创新创业教育示范课程1门。近五年，发表学术论文230余篇，其中核心期刊45篇；获得各级各类科研项目150余项，其中国家级4项、省部级5项。出版教材、学术专著50余部；获教育部第八届高等学校科研优秀成果奖等各级各类优秀成果奖16项。

体育学院拥有一支优秀的教练员队伍，指导学校网球、足球、篮球、橄榄球、毽球、铁人三项、田径、跆拳道、定向越野、棒球等17支运动代表队积极参加国际、国家、省市比赛成绩斐然。在第十三届全国大学生体育舞蹈锦标赛总决赛、四川省高校高水平足球运动队联赛、四川省高校“中国移动·智博杯”网球赛、四川省大学生毽球比赛、四川省大学生跆拳道锦标赛、CUBA中国大学生篮球一级联赛（四川赛区）等多项高规格赛事中取得优异成绩，近五年获省级以上前八名达1000余人次。

体育学院秉承“让运动更好地促进人类健康”院训，经过近20年办学探索与实践，形成了“体医结合，体文并重，突出实践，培养‘一专多能’应用型人才”的专业办学特色。生源质量高、人才培养效果好，就业优势强，办学影响大。



- + 院训：让运动更好地促进人类健康
- + 体育学院网址：https://tyxy.swmu.edu.cn
- + 联系电话：0830-3163952
- + 微信公众号：tyxy20201

招生专业概况

● 社会体育指导与管理（省级一流本科专业建设点）

（艺体本科；文理兼收；学制四年；教育学学士学位）
培养目标：本专业培养具有高度的社会责任感、实践能力和创新能力、适应经济社会发展需求，掌握社会体育基本理论、知识与技能，能在社会体育活动中从事健身运动指导与管理、大众体育活动策划与组织、体育产业经营与管理及体育保健康复等方面工作的应用型人才。

核心课程：体育概论、运动解剖学、运动生理学、体育心理学、体育社会学、健康教育学、体育科学研究方法、社会体育导论、健身理论与指导、体育市场营销、主修运动、运动伤害防护与急救、推拿学。

就业去向：本专业毕业生主要在社会体育活动中从事健身咨询、技术指导、组织管理、经营开发以及教学科研等方面工作，并能在各级医疗机构等企事业单位从事体育保健康复、管理与营销等工作。

● 休闲体育

（艺体本科；文理兼收；学制四年；教育学学士学位）
培养目标：本专业培养具有高度的社会责任感、实践能力和创新能力、适应经济社会发展需求，系统掌握休闲体育的基本理论和方法、基本技术、基本技能，具备休闲体育项目策划与组织、休闲体育俱乐部经营与管理、体育旅游推广与经营、户外运动指导与管理、户外急救的能力，能够在休闲体育领域从事体育旅游项目开发、休闲运动项目指导与管理、休闲体育产品的策划与组织、休闲体育产业经营与管理等工作的应用型人才。

核心课程：休闲体育概论、体育旅游概论、体育俱乐部经营与管理、体育概论、运动解剖学、运动生理学、体育心理学、体育社会学、健康教育学、体育科学研究方法、登山、攀岩、定向越野、拓展训练、营地指导、铁人三项、野外生存、山地户外、食品营养与安全卫生学、休闲体育项目策划与管理、体育市场营销、垂钓、体育英语、橄榄球、棒球等。

就业去向：本专业毕业生主要在休闲体育活动中从事户外项目拓展、户外营救、休闲体育项目培训、俱乐部经营开发以及教学科研等方面工作，并能在各级企事业单位从事团队建设、管理和营销工作。

● 运动康复

（本科第二批；限招理科；学制四年；理学学士学位）

培养目标：本专业培养具有扎实的现代康复医学和运动科学的基本理论、基础知识，系统掌握运动康复诊疗和运动防护基本技能，具有高度社会责任感、实践能力和创新能力，能够在各级医疗、康复机构、运动训练基地、学校、社区、体育健身机构等，从事运动康复、运动防护、健身指导、健康管理等工作的高层次应用型康复人才。

核心课程：人体解剖学、人体生理学、临床医学概论、中医基础理论、诊断学、体质测量与评价、运动训练学、运动营养学、康复医学概论、康复功能评定学、物理治疗学、康复心理学、作业治疗、语言治疗、人体运动学、运动处方、运动损伤学、运动康复治疗技术、运动医务监督、体能训练与健身方法、传统体育养生理论与方法、针灸学、推拿学、运动损伤学、运动项目实践。

就业去向：本专业毕业生主要在各级医疗、康复机构，从事肌肉骨骼损伤、慢性代谢性疾病的康复治疗、运动训练基地、学校、社区、体育健身机构等，从事运动伤害防护、健身指导、健康管理等工作。

院长寄语



王定宣
体育学院院长

弘扬中华体育精神，传播民族体育文化，服务健康中国建设，让运动更好地促进人类健康。

名师风采



承担《体育经济学》等课程。获四川省“导航名师”，西南医科大学“泸州老窖金教鞭”奖，获教育部第八届高等学校科学研究优秀成果等荣誉称号。

王晓芳
体育学院副院长、体育管理学博士、三级教授



承担《体育产业概论》《运动竞赛学》等课程，发表中文核心期刊以上文章5篇，教育部产学研合作协同育人项目1项。

刘昊
体育学院副院长、在读博士、副教授



承担《社会体育概论》《教育学》《体育教材教法》《社会体育学》等专业课程。

沙滢
运动康复系主任、副教授、体育专业硕士研究生导师



承担《篮球运动》《体育公共关系》《体育游戏》《棒球运动》等专业课程。

熊卫权
休闲体育系主任、副教授



承担《体能训练理论与方法》等课程，中国体育科学学会体能训练师（CSCC），国家体育总局全国儿童青少年体能教练培训认证。

庞宇
副教授

毕业前景

体育学院近三年就业率分别为97%，91%和96%，升学率分别为15.3%，11%和15.4%

直接就业	事业单位或机构	四川大学华西医院、西南医科大学、西南医科大学附属医院、四川武警消防总队、广元市中医医院、宜宾市第一人民医院等
	国内	上海体育学院、武汉体育学院、成都体育学院、西南大学、同济大学等
升学深造	国（境）外	澳大利亚：澳大利亚迪肯大学 韩国：韩国中央大学 澳门：澳门科技大学

杰出校友



四川大学华西医院管理MBA，现任广安市人民医院运营管理部国资科科长，从事医院运营管理、医院党建工作10余年。

何均生
社会体育指导与管理专业2004级



现任泸州市公安局龙马潭区公安分局特兴派出所副所长（主持工作），从事多年案侦工作，先后参与案件办理3000余件。

王强
社会体育指导与管理专业2005级



副教授、体育学博士、硕士研究生导师，国家级社会体育指导员，中国体育科学学会体育史分会会员，中国民俗协会会员。

刘中强
社会体育指导与管理专业2006级



工商管理硕士，中华文化促进会体育文化与产业委员会副主任委员、泸州市龙马潭区政协委员、四川省老年医学会医疗联合体专业委员会委员，发表核心期刊论文1篇，专利2项。

蒋志强
社会体育指导与管理专业2007级



重庆医科大学附属永川医院康复医学科PT组长/脊柱康复工作室负责人，发明专利3项。

袁园
社会体育指导与管理专业2008级



上海蓝霸弗企业管理咨询有限公司董事长。获上海市创新创业大赛一等奖，主持、参与上海市科委科研项目3项，参与国家自然科学基金项目3项，发表中文核心期刊论文1篇，SCI论文1篇，专利1项。

陈廷
社会体育指导与管理专业2011级

